



Общество с ограниченной ответственностью
«УралГео»

ПРОЕКТ ПЛАНИРОВКИ И МЕЖЕВАНИЯ ТЕРРИТОРИИ

по объекту

**«Строительство и обустройство скважин
Никулинского месторождения (куст № 202)»**

Том 2

Материалы по обоснованию

6169-ДПТ



Главный инженер проекта

Ю.А. Никулина

Инв. № подл.	Подпись и дата	Взам. инв. №

Пермь, 2017

Состав исполнителей

№	Должность	Фамилия И.О.	Подпись
1	Инженер	Любровская И.Г.	
2	Ведущий специалист	Валеева Я.К.	

Документация по планировке территории (проект планировки и межевания территории) по объекту: «Строительство и обустройство скважин Никулинского месторождения (куст № 202)», стадия проектирования – проектная и рабочая документация, состоит из двух томов:

Том 2. Материалы по обоснованию документации по планировке территории

Графические материалы

№ п/п	Наименование чертежа	Масштаб чертежа	Кол-во листов
1	Схема расположения элементов планировочной структуры	1:80 000	1
2	Схема границ существующих земельных участков, объектов капитального строительства и зон с особыми условиями использования территории	1:2 000	2

Согласовано

Взам. инв. №

Подпись и дата

Инв. № подл.

6169-ДПТ

Изм.	Кол.уч	Лист	№док.	Подп.	Дата
Разработал		Любровская И.Г.			05.17
Проверил		Валеева Я.К.			05.17



Состав исполнителей

Стадия	Лист	Листов
		1

ООО «УралГео»

Содержание

Раздел 1 ПОЯСНИТЕЛЬНАЯ ЗАПИСКА	2
1 Цель и основания для разработки документации по планировке территории	3
1.1 Цель разработки документации по планировке территории	3
1.2 Основания для разработки документации по планировке территории	3
2 Обоснование определения границ зон планируемого размещения объекта капитального строительства	3
3 Вертикальная планировка	4
4 Схема размещения инженерных сетей	4
5 Особые условия использования территории	4
6 Сведения о территории размещения линейного объекта	5
6.1 Климат	5
6.2 Рельеф	6
6.3 Геологическое строение и материнские почвообразующие породы	7
6.4 Гидрология и гидрография	8
6.5 Растительность	8
7 Мероприятия по охране окружающей среды в процессе строительства	10
8 Мероприятия по благоустройству и озеленению прилегающей территории	11
9 Мероприятия по защите территории от чрезвычайных ситуаций, в том числе по обеспечению пожарной безопасности	11
10 Нормативная документация, используемая для разработки документации по планировке территории	12
Раздел 2 ТЕКСТОВЫЕ ПРИЛОЖЕНИЯ	14
Раздел 3 ГРАФИЧЕСКИЕ ПРИЛОЖЕНИЯ	48

Взам. инв. №													
Подпись и дата								6169-ДПТ					
Инв. № подл.		Изм.	Кол.уч	Лист	№док.	Подп.	Дата	Содержание текстовой части					
		Разработал		Любровская И.Г.			05.17				Стадия	Лист	Листов
		Проверил		Валеева Я.К.			05.17					1	48
											ООО «УралГео»		

Раздел 1
ПОЯСНИТЕЛЬНАЯ ЗАПИСКА

Изм.	Кол.уч	Лист	№док	Подп.	Дата

Взам. инв. №

Подпись и дата

Инв. № подл.

6169-ДПТ

Лист

2

1 Цель и основания для разработки документации по планировке территории

1.1 Цель разработки документации по планировке территории

Целью разработки документации по планировке территории является:

- 1) определение зоны планируемого размещения проектируемого объекта «Строительство и обустройство скважин Никулинского месторождения (куст № 202)».
- 2) определение местоположения границ образуемых и изменяемых земельных участков.

Документация по планировке разработана с учетом положений Градостроительного кодекса Российской Федерации.

1.2 Основания для разработки документации по планировке территории

Проект планировки и межевания территории по объекту «Строительство и обустройство скважин Никулинского месторождения (куст № 202)» выполнен на основании Постановления № 180-266-01-05 от 12.04.2017г. «О подготовке документации по планировке территории по объекту: «Строительство и обустройство скважин Никулинского месторождения (куст № 202)» на территории Октябрьского муниципального района Пермского края в границах Богородского сельского поселения.

Картографический материал выполнен в местной системе координат МСК-59, система высот Балтийская 1977 г. Инженерно-геодезические изыскания выполнены ООО «УралГео» в марте – мае 2017 г.

2 Обоснование определения границ зон планируемого размещения объекта капитального строительства

В административном отношении территория проектируемого объекта расположена в границах Богородского сельского поселения Октябрьского муниципального района Пермского края в кадастровом квартале 59:27:0991001.

Ближайшие населенные пункты – Тюй, Казанцево. Площадка куста №202 расположена в 2.7 км к юго-востоку от н.п. Казанцево, в 2.8 км на север от н.п. Тюй.

Проезд к объектам осуществляется в любое время года по асфальтированным дорогам: «Пермь – Екатеринбург», «Голдыри – Орда – Октябрьский», «Чернушка – Тюш», отворот на Казанцево и далее промысловыми дорогами.

Направление трассы автопроезда обусловлено размещением площадки скважины, коридорами ранее изысканных и существующих коммуникаций и площадок, наличием существующих автодорог и рельефом местности.

Общая площадь земель, изымаемых на период строительства, составляет 16,7084 га.

Предусматриваемое право пользования земельными участками – аренда. Срок использования земельных участков на период эксплуатации – в соответствии со сроком действия лицензии на право пользования недрами.

Проектируемая площадка скважины размещается на землях лесного фонда, проектируемая подъездная дорога на землях лесного фонда.

Продукция проектируемых добывающих скважин куста №202 Никулинского нефтяного месторождения под давлением, создаваемым глубинно-насосным оборудованием, по выкидным линиям поступает на проектируемую

Изм.	Кол.уч	Лист	№док	Подп.	Дата	6169-ДПТ	Лист
Изн.	№ подл.	Подпись и дата	Взам. инв. №				

автоматизированную групповую замерные установку АГЗУ куста №202, и далее по проектируемому нефтегазосборному трубопроводу транспортируется до системы сбора от куста №202 до точки врезки в ранее запроектированный нефтегазосборный трубопровод с куста №114 Никулинского месторождения, следующего до системы сбора Шароновского нефтяного месторождения.

Для очистки от АСПО полости нефтегазосборного трубопровода с куста №202 предусмотрены устройство пуска и устройство приема очистных устройств. Устройство пуска располагается около АГЗУ куста №202, устройство приема – в конце трассы нефтегазосборного трубопровода "Куст №202-точка врезки".

С целью повышения нефтеотдачи продуктивных горизонтов для вновь проектируемых скважин кустовой площадки №202 Никулинского нефтяного месторождения предусматривается организация системы ППД.

Технологической схемой системы ППД предусматривается строительство нагнетательного водовода «узел подключения на кусте №114 – куст №202».

Площадка куста скважин на период обустройства обвалована. Высота земляного вала составляет не менее 1,0м при ширине бровки поверху - 0,5 м и заложении откосов 1:1,5. Укрепление откосов вала принято травосеянием по слою растительного грунта 0,15 м, укрепление бровки – втрамбованием щебня на толщину 0,05 м.

Предусматривается строительство подъездной автодороги IV-в категории к площадке куста скважин №202 протяжённостью 1,366 км.

Электроснабжение потребителей проектируемого объекта предусмотрено от фидера № 6 РУ-10 кВ ПС 35/10 «Габыши».

Электроснабжение потребителей на площадке куста в рабочем режиме решено от комплектных трансформаторных подстанций 10/0,4 кВ.

Для подключения проектируемых КТП-10/0,4 кВ предусмотрено строительство ВЛ-10 кВ от ячейки № 6 ПС 35/10 кВ «Габыши» общей протяженностью 1,542 км.

Для обеспечения строительства предусматриваются земельные участки для размещения отвалов ПРС.

Отвалы складирования почвенно-растительного слоя по трассам коммуникаций предусматриваются в границах полосы временного отвода.

3 Вертикальная планировка

Данным проектом не предусматривается изменение существующих высотных отметок рельефа. Проектные отметки земли по трассе проектируемых объектов соответствуют существующим отметкам земли. После окончания строительства предусмотрена рекультивация земельного участка.

В связи с чем, «Схема вертикальной планировки» не разрабатывается.

4 Схема размещения инженерных сетей

Существующие и проектируемые инженерные сети приведены на «Схеме границ существующих земельных участков, объектов капитального строительства и зон с особыми условиями использования территории».

5 Особые условия использования территории

Проектируемые объекты размещаются на землях категорий:

- земли лесного фонда – 16,7084 га.

Инв. № подл.	Полиция и дата	Взам. инв. №					Лист
			6169-ДПТ				
Изм.	Кол.уч	Лист	№док	Подп.	Дата		

Зоны с особыми условиями использования территории представлены следующими зонами:

Наименование документа	Название зоны с особыми условиями использования	Радиус, м
«Правила охраны магистральных трубопроводов» утвержденных Постановлением Госгортехнадзора России №9 от 22 апреля 1992 г.	Охранная зона выкидных трубопроводов	25
Постановление правительства РФ от 24.02.2009 №160 (ред. От 26.08.2013) «О порядке установления охранных зон объектов электросетевого хозяйства и особых условий использования земельных участков, расположенных в границах таких зон»	Охранная зона ВЛ – 10 кВ	10

На земельном участке размещения проектируемых объектов, территории традиционного природопользования коренных малочисленных народов Севера, Сибири и Дальнего Востока Российской Федерации отсутствуют. Также на участке работ отсутствуют памятники истории и культуры, выявленные объекты культурного наследия.

На земельном участке размещения проектируемых объектов ООПТ федерального, регионального и местного значения отсутствуют.

По сведениям Министерства культуры Пермского края, непосредственно под участком и в радиусе 2 км, объекты культурного наследия, включенные в единый государственный реестр, либо выявленные объекты культурного наследия, а также объекты, обладающие признаками объекта культурного наследия, отсутствуют.

Территория проектируемых объектов находятся на удалении от водоохраных зон и прибрежных защитных полос ближайших водных объектов.

Участок находится на благополучной в отношении сибирской язвы территории; на участке простых скотомогильников (биотермических ям) нет.

6 Сведения о территории размещения линейного объекта

6.1 Климат

Район работ относится к IV строительному климатическому району согласно СП 131.13330.2012. По климатическому районированию Пермского края территория строительства находится в климатическом районе I.

Климат района строительства континентальный, с холодной продолжительной зимой, тёплым, но сравнительно коротким летом, ранними осенними и поздними весенними заморозками.

Основные климатические параметры приведены по данным ближайшей к району работ метеорологической станции г. Чернушка.

Инв. № подл.	Подпись и дата	Взам. инв. №							Лист
									5
Изм.	Кол.уч	Лист	№док	Подп.	Дата	6169-ДПТ			

В районе работ средняя годовая температура воздуха по району составляет 2,2°С. По данным ФГБУ «Пермский ЦГМС» средняя температура самого холодного месяца (января) составляет -14,7°С, средняя максимальная температура самого жаркого месяца (июля) – +25,5°С.

Абсолютный минимум температуры воздуха по району достигает -54°, абсолютный максимум – +36°С.

Наступление устойчивых морозов в среднем происходит 5 ноября, прекращение – 23 марта; продолжительность устойчивых морозов составляет 139 дней.

Продолжительность безморозного периода в среднем 101 день. Первые заморозки на рассматриваемой территории отмечаются в среднем 12 сентября, последние – 2 июня.

Согласно актуализированной информации:

Средняя температура воздуха самого холодного месяца: минус 17,0°С

Средняя максимальная температура самого жаркого месяца: +25,4°С.

Средняя годовая относительная влажность воздуха составляет 76%. Средняя месячная относительная влажность воздуха наиболее теплого месяца (июля) – 70 %. Наибольшее среднемесячное значение относительной влажности воздуха наблюдается в ноябре-декабре (84%), наименьшее в мае (63%).

В течение года осадки выпадают неравномерно: минимум осадков приходится на февраль-март (23-26 мм), максимум – на июнь-июль (65-73 мм). Количество осадков за период с ноября по март составляет 164 мм. Количество осадков за период с апреля по октябрь составляет 387 мм. Годовая сумма осадков в среднем составляет 551 мм.

Зимой преобладают ветра южного, юго-западного и западного направлений, летом – западного направления. В переходные периоды ветры неустойчивые. Наименьшие средние месячные скорости ветра характерны для теплого периода, наибольшие – для холодного.

Максимальная средняя скорость ветра наблюдается при юго-западном направлении и составляет 4,5 м/с. Минимальная средняя скорость ветра наблюдается при восточном направлении и составляет 2,7 м/с.

Скорость ветра, вероятность превышения которой составляет 5%, равна 8 м/с.

Снежный покров появляется во второй декаде октября, а сходит в третьей декаде апреля. В очень снежные и холодные зимы снег может держаться до первой декады июня.

Наибольшая измеренная глубина промерзания почвогрунтов по метеостанции г. Чернушка составляет 126 см, наименьшая – 31 см, средняя – 71 см.

Приход солнечной радиации значительно варьирует в течение года и определен географическим положением района. Максимум месячных сумм солнечной радиации (прямой и рассеянной) на горизонтальную поверхность приходится на май-июль (2625 МДж/м²), минимальный приход суммарной солнечной радиации наблюдается в декабре-январе (190 МДж/м²).

Климатические условия позволяют возделывать здесь большинство районированных в Пермском крае сельскохозяйственных культур.

6.2 Рельеф

Согласно районированию Пермской области, участок расположен на восточной границе Иренского района преимущественно гипсового и карбонатно-гипсового карста. Территория расположена в зоне, где иренский горизонт погружается на запад и перекрывается соликамским, а затем терригенным шешминским горизонтом. Карстующимися породами являются, в основном, гипсы и ангидриты иренского

Изн. № подл.	Полишь и дата	Взам. инв. №							Лист
									6
Изм.	Кол.уч	Лист	№док	Подп.	Дата	6169-ДПТ			

горизонта кунгурского яруса нижней перми. Карст на участке относится к покрытому типу. В геоморфологическом отношении участок приурочен к водораздельному пространству рек Тюй (правобережный приток реки Уфы) и Уяс (левобережный приток реки Ирень), осложненному логами и долинами водотоков более мелкого порядка.

Абсолютные отметки поверхности по трассе нефтегазосборного трубопровода «Куст №202-точка врезки» изменяются в пределах от 203,77 до 209,88 м (Балтийская система высот 1977 г.).

Абсолютные отметки поверхности по трассе нагнетательного водовода «узел подключения на кусте №114 - куст №202 (скважина №202)» изменяются в пределах от 203,61 до 209,70 м (Балтийская система высот 1977 г.).

Абсолютные отметки поверхности по трассе автодороги к площадке куста скважин №202 изменяются в пределах от 203,63 до 209,24 м (Балтийская система высот 1977 г.).

Абсолютные отметки поверхности по трассе ВЛ-10кВ на куст №202 изменяются в пределах от 204,26 до 210,29 м (Балтийская система высот 1977 г.).

Абсолютные отметки поверхности на площадке куста №202 в пределах проектируемых сооружений изменяются в пределах от 206,09 до 207,13 м (Балтийская система высот 1977 г.).

6.3 Геологическое строение и материнские почвообразующие породы

В геологическом строении территории принимают участие делювиальные отложения четвертичного возраста и обвальнo-карстовые образования.

С поверхности развит почвенно-растительный слой, мерзлый, мощностью 0,2 м.

Геолого-литологический разрез до глубины 8,0 м следующий (сверху-вниз):

Четвертичная система (Q)

Делювиальные отложения (dQ)

Глина коричневая легкая пылеватая тугопластичная, участками с единичными включениями дресвы и щебня известняка серого очень низкой прочности выветрелого трещиноватого. Встречена повсеместно. Мощность слоя от 0,8 до 4,8 м.

Глина легкая пылеватая коричневая твердая, полутвердая, с единичными включениями дресвы и щебня известняка серого очень низкой прочности выветрелого трещиноватого. Встречена в пределах площадки куста №114 по трассе нефтегазосборного трубопровода «Куст №202-точка врезки» (ПК14+62,3-ПК15+85,44(к.тр.)), по трассе нагнетательного водовода «узел подключения на кусте №114 - куст №202 (скважина №202)» (ПК0-ПК0+19,1), по трассе автодороги к площадке куста скважин №202 (ПК0-ПК0+69,1), по трассе ВЛ-10кВ на куст №202 (ПК0-ПК1+19,7). Мощность слоя от 1,6 до 2,2 м.

Суглинок коричневый с щебнем полутвердым, содержание дресвы и щебня аргиллита, алевролита коричневых и известняка серого очень низкой прочности выветрелых трещиноватых до 18-25% встречен практически повсеместно. Вскрытая мощность слоя от 1,0 до 7,0 м.

Обвальнo-карстовые образования (N-Q)

Щебенистый грунт с суглинистым коричневым, серовато-коричневым полутвердым заполнителем, средней степени водонасыщения, содержание дресвы и щебня известняка серого, темно-серого пониженной прочности выветрелого трещиноватого до 58-69%. Встречен в пределах площадки куста №114 по трассе нефтегазосборного трубопровода «Куст №202-точка врезки» (ПК13+17,4-ПК15+85,44(к.тр.)), по трассе нагнетательного водовода «узел подключения на кусте

Изн. № подл.	Полиось и дата	Взам. инв. №					Лист
			6169-ДПТ				
Изм.	Кол.уч	Лист	№док	Подп.	Дата		

№114 - куст №202 (скважина №202)» (ПК0-ПК1+17,4), по трассе автодороги к площадке куста скважин №202 (ПК0-ПК1+99,6), по трассе ВЛ-10кВ на куст №202 (ПК0-ПК2).
Вскрытая мощность слоя от 0,7 до 1,0 м.

6.4 Гидрология и гидрография

Гидрографическая сеть рассматриваемой территории принадлежит бассейну Каспийского моря (р. Кама). Проектируемые объекты расположены на водосборной площади р. Тюй.

Согласно ГОСТ 19179-73 водотоки данного района относятся к малым рекам.

Коэффициент густоты речной сети составляет 0,41-0,5 км/км². По гидрологическому режиму водотоки относятся к восточно-европейскому типу с четко выраженным весенним половодьем, летне-осенней меженью с подъемами уровня за счет дождей, и устойчивой длительной зимней меженью.

На площадке куста №202 преобладает древесная растительность – осина ель. Рельеф на площадке изрезанный, отметки высот в границах съемки изменяются от 201,98 до 208,02 м. Участок проектируемых объектов располагается в 2,00 км восточнее от русла р. Тюй.

Река Тюй является правобережным притоком Павловского водохранилища, течёт с северо-запада на юго-восток.

Общая длина реки согласно государственному водному реестру составляет 193 км.

Средний уклон реки в верховье определен по топографической карте, составляет – 0,23 ‰. Территория бассейна поросла смешанным лесом (осина, береза, ель, липа).

На ПК5+16.85 трасса проектируемых объектов пересекает Лог.

Лог ориентирован с северо-востока на юго-запад. Лог имеет V- образную форму, склоны крутые асимметричные высотой до 3м. Ширина лога по верху около 120 м.

Общая длина лога по картам и космоснимкам 3,46 км. Лог открывается слева в пойму р. Тюй. Лог сухой.

В период весеннего половодья и дождевых паводков по тальвегу возможно образование стока. Тальвег и склоны лога покрыты древесной растительностью. Следов эрозионных процессов на склонах лога и по тальвегу на момент рекогносцировки не обнаружено.

Трасса кабеля ЭХЗ проходит по лесному массиву, не пресекает рек, ручьев и озер и не находится в зоне влияния максимальных уровней.

6.5 Растительность

Согласно ботанико-географическому районированию Пермской области территория Никулинского нефтяного месторождения относится к району широколиственно-елово-пихтовых лесов Прикамья.

Для лесов данного ботанико-географического района характерна наиболее сложная структура, сосуществование бореальных и неморальных видов в древостое и преобладание последних в подлеске и травяном ярусе. Древесный ярус таких лесов состоит из двух-трех подъярусов. Основу первого подъяруса составляют темнохвойные породы: ель сибирская и пихта сибирская, сосна обыкновенная; второго и третьего подъярусов – широколиственные породы: липа мелколистная, реже вяз шершавый (ильм), вяз гладкий, клен платановидный, дуб черешчатый. Кроме того, к основным лесобразующим породам относят повсеместно присутствующие в древесном ярусе мелколиственные породы: березу бородавчатую, березу пушистую, тополь дрожащий

Инв. № подл.	Подпись и дата	Взам. инв. №							Лист
			6169-ДПТ						8
Изм.	Кол.уч	Лист	№док	Подп.	Дата				

(осину), тополь черный, клен остролистный, черемуху обыкновенную, рябину обыкновенную, ольху серую и черную, иву козью.

Как правило, хорошо развит кустарниковый ярус, который представлен лещиной обыкновенной, бересклетом бородавчатым, жимолостью обыкновенной, крушиной ольховидной, калиной обыкновенной, бузиной сибирской. Несколько реже встречаются можжевельник обыкновенный, шиповник коричный, малина обыкновенная, смородина черная и красная, ракатник русский и др. – всего до 20 видов растений.

Травяной покров обычно сплошной, высокий и состоит из 3 - 4 подъярусов. В нем значительна доля папоротников (щитовник мужской, щитовник гребенчатый, кочедыжник женский) и крупнотравья (сныть обыкновенная, колокольчик широколистный, дудник лесной, лесные злаки). Среди травянистых растений наибольшее число видов представлено луговыми, сорно-полевыми и лесными видами. В меньшей степени – болотными, земноводными и водными растениями.

Моховой покров развит слабо и обычно встречается в темнохвойных лесах.

В силу неравномерного действия природных экологических факторов, из-за неоднородности рельефа территории, почв, уровня грунтовых вод, а также степени антропогенного воздействия на естественные растительные сообщества (вырубки, распашка, строительство дорог, ЛЭП и т.д.) зональный тип растительности местами очень сильно изменился. Наряду с зональным типом растительности, описанным выше, широкое распространение получили вторичные мелколиственные леса – березняки, осинники, смешанные леса с преобладанием березы, осины, липы и значительным участием хвойных пород деревьев, таких как ель, пихта, сосна; сосново-березовые травяные сообщества со значительной примесью в древесном ярусе осины и липы, а также леса с преобладанием липы.

Меньшие площади заняты темнохвойными моховыми и травяными лесами. В подлеске таких лесов встречаются виды: рябина обыкновенная, ива козья, черемуха обыкновенная. В кустарниковом ярусе – малина, смородина черная и красная. В моховом покрове доминирует плевроций Шребера, кукушкин лен.

Разнотравные и разнотравно-злаковые суходольные луга приурочены в основном к надпойменным террасам долин рек и ручьев. Непосредственно на заливаемых участках сформированы осоковые и разнотравно-злаковые пойменные луга.

Мелколиственные леса с преобладанием березы и осины являются производными на месте вырубленных широколиственно-елово-пихтовых лесов. Чистые березовые и осиновые леса встречаются очень редко, гораздо чаще отмечаются березово-осиново-еловые, осиново-еловые, березово-еловые леса с примесью пихты, липы, сосны. Кустарниковый ярус в таких лесах может быть представлен жимолостью обыкновенной, бузиной сибирской, малиной обыкновенной. В травяном ярусе встречаются гравилат городской, сныть обыкновенная, герань луговая, вейник тростниковый, полевица тонкая, колокольчики и др. Эти леса являются переходными при восстановлении исходного типа.

Широкое распространение получили сосново-березовые травяные сообщества из сосны обыкновенной, березы пушистой и березы повислой, со значительным участием в древостое осины и таких широколиственных пород, как липа мелколистная и вяз шершавый (ильм). В подлеске встречаются черемуха обыкновенная, рябина обыкновенная, ива козья; в кустарниковом ярусе – лещина обыкновенная, бересклет бородавчатый, можжевельник обыкновенный, ракатник русский и др. В травяном ярусе – чистотел большой, сныть обыкновенная, бор развесистый и др.

Небольшими участками встречаются липовые леса. Они тоже являются производными от исходных широколиственно-елово-пихтовых лесов. Древесный ярус в

Изн. № подл.	Полишь и дата	Взам. инв. №							Лист
			6169-ДПТ						
Изм.	Кол.уч	Лист	№док	Подп.	Дата				

них часто представлен не только липой, но и осиной, березой, елью, пихтой, что указывает на возможность их замены зональным типом леса. Кустарниковый ярус в таких лесах составляют бересклет, калина, малина, жимолость. Травяной покров из луговых и опушечных трав, таких как ежа сборная, овсяница луговая, бор развесистый, гравилат городской, нивяник обыкновенный. На увлажненных участках встречаются таволга вязолистная, василисник желтый, колокольчики.

В сырых смешанных лесах, по берегам рек и ручьев встречаются ольшаники из ольхи серой с небольшой примесью березы, ели, осины. Кустарниковый ярус практически отсутствует. Травяной покров – из высокотравья, где преобладают таволга вязолистная, недотрога обыкновенная, крапива двудомная.

По данным, предоставленным Министерством природных ресурсов, лесного хозяйства и экологии Пермского края, обследование данной территории на наличие мест произрастания объектов растительного мира, занесенных в Красную книгу Пермского края и РФ, не проводилось. По данным маршрутного обследования, проведенного в январе – марте, мае 2017 г., анализа литературных и архивных источников (поиск и определение территориальной приуроченности (локализации) и площади популяций редких видов и видов – первоцветов) на изучаемой территории мест произрастания объектов растительного мира, занесенных в Красную книгу Пермского края и РФ, не встречено.

7 Мероприятия по охране окружающей среды в процессе строительства

Составной частью общей проблемы рационального использования и охраны земельных ресурсов является рекультивация земель, т.е. возвращение земли в продуктивное использование. В проекте предложен комплекс мероприятий, способствующих восстановлению биологической продуктивности земель:

1. Минимальное занятие лесных угодий, расчёт произведен согласно действующим нормативным документам и разработанным чертежам.
2. Для зелёных насаждений, попадающих в зону проектируемых строительных работ (близко расположенных к полосе отвода), предусматриваются переносные защитные ограждения;
3. Измельчение выкорчеванных пней и порубочных остатков путем фрезерования;
4. Для предотвращения лесных пожаров и безопасной эксплуатации проектируемых объектов формирование противопожарных разрывов;
5. Обеспечение проектируемых объектов средствами пожаротушения;
6. Обустройство мест дислокации временных производственных баз, строительных прорабских участков, располагаемых в полосе нормативного отвода;
7. Строительство водопропускных сооружений через временные и постоянные водотоки;
8. Заправка машинно-тракторного парка исключительно на существующих обустроенных площадках (в целях охраны окружающей среды от загрязнения ГСМ);
9. По окончании строительства очистка мест дислокации временных производственных баз от построек, мусора, отходов нечистот;
10. Вывоз собранных отходов на разрешенную свалку бытового мусора;
11. Рекультивация занимаемых на период строительства участков;
12. Благоустройство территории объектов долгосрочного пользования.

Для обеспечения безаварийной эксплуатации проектируемых объектов проектом предусмотрено:

Изм.	Кол.уч	Лист	№док	Подп.	Дата	Взам. инв. №	Полиось и дата	Инв. № подл.	6169-ДПТ	Лист
										10

- Постановление Правительства РФ «О порядке установления охранных зон объектов электросетевого хозяйства и особых условий использования земельных участков, расположенных в границах таких зон» от 24.02.2009г. №160;

- Постановление Госгортехнадзора РФ № 9 от 22.04.1992 "Правила охраны магистральных трубопроводов".

Инв. № подл.	Подпись и дата	Взам. инв. №					6169-ДПТ	Лист
			Изм.	Кол.уч	Лист	№док		Подп.

Раздел 2
ТЕКСТОВЫЕ ПРИЛОЖЕНИЯ

Инв. № подл.	Полишь и дата	Взам. инв. №					6169-ДПТ	Лист
						14		
Изм.	Кол.уч	Лист	№док	Подп.	Дата			



**АДМИНИСТРАЦИЯ ОКТЯБРЬСКОГО МУНИЦИПАЛЬНОГО РАЙОНА
ПЕРМСКОГО КРАЯ**

ПОСТАНОВЛЕНИЕ

12.04.2017

№ 180-266-01-05

О подготовке документации по планировке территории по объекту: «Строительство и обустройство скважин Никулинского месторождения (куст №202)» на территории Октябрьского муниципального района Пермского края, в границах Богородского сельского поселения

Руководствуясь статьей 45, 46 Градостроительного кодекса Российской Федерации, частью 4 статьи 14 Федерального закона от 06 октября 2003 г. № 131-ФЗ «Об общих принципах организации местного самоуправления в Российской Федерации», Уставом Октябрьского муниципального района Пермского края, Порядком подготовки и утверждения документации по планировке территории сельских поселений Октябрьского муниципального района Пермского края, утвержденным постановлением Администрации Октябрьского муниципального района от 17 марта 2015 г. № 197, рассмотрев заявление ООО «УралГео» от 29 марта 2017 г. № И 7155УГ – 12490 «О принятии решения о подготовке документации по планировке территории»,

Администрация Октябрьского муниципального района **ПОСТАНОВЛЯЕТ:**

1. Разрешить ООО «УралГео» за счет собственных средств осуществить подготовку документации по планировке территории по объекту: «Строительство и обустройство скважин Никулинского месторождения (куст №202)» на территории Октябрьского муниципального района Пермского края, в границах Богородского сельского поселения, в соответствии с техническим заданием на подготовку документации по планировке территории (проекта межевания территории в составе проекта планировки территории) по объекту: «Строительство и обустройство скважин Никулинского месторождения (куст №202)» на территории Октябрьского муниципального района Пермского края, в границах Богородского сельского поселения, утвержденным настоящим постановлением.

2. Утвердить прилагаемое техническое задание на подготовку документации по планировке территории (проекта межевания территории в составе проекта



1

Взам. инв. №	
Подпись и дата	
Инв. № подл.	

Изм.	Кол.уч	Лист	№док	Подп.	Дата

6169-ДПТ

Лист

15

планировки территории) по объекту: «Строительство и обустройство скважин Никулинского месторождения (куст №202)» на территории Октябрьского муниципального района Пермского края, в границах Богородского сельского поселения.

3. Физические и юридические лица вправе предоставить в Управление ресурсами и развития инфраструктуры администрации Октябрьского муниципального района предложения о порядке, сроках подготовки и содержания документации по планировке территории указанной в пункте 1 настоящего постановления.

4. Настоящее постановление вступает в силу со дня его обнародования и подлежит размещению на официальном сайте Октябрьского муниципального района.

5. Контроль за исполнением постановления возложить на заместителя главы Октябрьского муниципального района, начальника Управления ресурсами и развития инфраструктуры администрации Октябрьского муниципального района Пермского края С.В.Мокроусова.

Глава муниципального района -
глава администрации Октябрьского
муниципального района Пермского края



Г. В. Поезжаев

2

Индв. № подл.	Подпись и дата	Взам. инв. №

Изм.	Кол.уч	Лист	№док	Подп.	Дата

6169-ДПТ

Лист

16

УТВЕРЖДЕНО:

постановление Администрации Октябрьского
муниципального района Пермского края
от 12.04.2017 № 180-266-01-05

ТЕХНИЧЕСКОЕ ЗАДАНИЕ

на подготовку документации по планировке территории (проекта межевания территории в составе проекта планировки территории) по объекту: «Строительство и обустройство скважин Никулинского месторождения (куст №202)» на территории Октябрьского муниципального района Пермского края, в границах Богородского сельского поселения.

№ п/п	Перечень основных требований	Содержание требований
1	2	3
1.	Основание для разработки	Заявление ООО «УралГео» от 29 марта 2017 г. № И 7155 УГ – 12490 «О принятии решения о подготовке документации по планировке территории». Постановление администрации Октябрьского муниципального района Пермского края «О подготовке документации по планировке территории по объекту: «Строительство и обустройство скважин Никулинского месторождения (куст №202)» на территории Октябрьского муниципального района Пермского края, в границах Богородского сельского поселения.
2.	Заказчик	ООО «ЛУКОЙЛ-Пермь»
3.	Исполнитель	ООО «УралГео»
4.	Цели проекта планировки территории	Обеспечение устойчивого развития территории. Установление границ земельного участка для размещения объекта: «Строительство и обустройство скважин Никулинского месторождения (куст №202)» на территории Октябрьского муниципального района Пермского края, в границах Богородского сельского поселения. Установление границ публичных сервитутов (в случае необходимости).
5.	Основная нормативная правовая и методическая база	Градостроительный кодекс Российской Федерации. Земельный Кодекс Российской Федерации. Водный кодекс Российской Федерации. Лесной кодекс Российской Федерации. Федеральный закон от 29 декабря 2004 года № 191-ФЗ «О введении в действие Градостроительного кодекса Российской Федерации». Федеральный закон от 25 октября 2001 года № 137-ФЗ «О введении в действие Земельного кодекса Российской Федерации». Федеральный закон от 10.01.2002 № 7-ФЗ «Об охране окружающей среды». Федеральный закон от 30 марта 1999 года № 52-ФЗ «О санитарно – эпидемиологическом благополучии населения». Федеральный закон от 14 марта 1995 года № 33-ФЗ «Об особо охраняемых природных территориях». Федеральный закон от 25 июня 2002 года № 73-ФЗ «Об объектах культурного наследия (памятниках истории и культуры) народов Российской Федерации». Федеральный закон от 24 июля 2007 года № 221-ФЗ «О кадастровой деятельности». Технические регламенты. Постановление Госстроя РФ от 29.10.2002 N 150 «Об

3

Изм.	Кол.уч	Лист	№док	Подп.	Дата
Изм. № подл.	Подпись и дата	Взам. инв. №			

6169-ДПТ

Лист

17

		утверждении Инструкции о порядке разработки, согласования, экспертизы и утверждения градостроительной документации», в части, не противоречащей Градостроительному кодексу Российской Федерации.
6.	Базовая градостроительная документация	Схема территориального планирования Российской Федерации. Схема территориального планирования Пермского края. Схема территориального планирования Октябрьского муниципального района Пермского края. Генеральный план Богородского сельского поселения Октябрьского муниципального района Пермского края. Правила землепользования и застройки Богородского сельского поселения Октябрьского муниципального района Пермского края.
7.	Территория проектирования	Проектируемая территория расположена на территории Богородского сельского поселения Октябрьского муниципального района Пермского края.
8.	Исходные материалы	Данное техническое задание на подготовку проекта планировки (проекта межевания в составе проекта планировки).
9.	Состав проектных материалов (в том числе по этапам, при выполнении проекта планировки в несколько этапов)	Проект планировки территории включает в себя: чертеж или чертежи планировки территории, на которых отображаются: красные линии; линии, обозначающие дороги, улицы, проезды, линии связи, объекты инженерной и транспортной инфраструктур, проходы к водным объектам общего пользования и их береговым полосам (при их наличии); границы зон планируемого размещения объектов социально культурного и коммунально-бытового назначения, иных объектов капитального строительства (при их наличии); границы зон планируемого размещения объектов федерального значения, объектов регионального значения, объектов местного значения (при их наличии); положения о размещении объектов капитального строительства федерального, регионального или местного значения, а также о характеристиках планируемого развития территории, в том числе плотности и параметрах застройки территории и характеристиках развития систем социального, транспортного обслуживания и инженерно-технического обеспечения, необходимых для развития территории. Материалы по обоснованию проекта планировки территории включают в себя материалы в графической форме и пояснительную записку. Материалы по обоснованию проекта планировки территории в графической форме содержат: схему расположения элемента планировочной структуры; схему использования территории в период подготовки проекта планировки территории; схему организации улично-дорожной сети, которая может включать схему размещения парковок (парковочных мест), и схему движения транспорта на соответствующей территории (при их наличии); схему границ территорий объектов культурного наследия (при их наличии); схему границ зон с особыми условиями использования территорий (при их наличии); схему вертикальной планировки и инженерной подготовки территории;

Изм.	Кол.уч	Лист	№док	Подп.	Дата
Изм.	Кол.уч	Лист	№док	Подп.	Дата

		<p>иные материалы в графической форме для обоснования положений о планировке территории.</p> <p>Пояснительная записка должна содержать описание и обоснование положений, касающихся:</p> <p>определения параметров планируемого строительства систем социального, транспортного обслуживания и инженерно-технического обеспечения, необходимых для развития территории;</p> <p>защиты территории от чрезвычайных ситуаций природного и техногенного характера, проведения мероприятий по гражданской обороне и обеспечению пожарной безопасности;</p> <p>иных вопросов планировки территории.</p> <p>Графические материалы выполняются на актуализированной топографической основе в масштабе 1:1000 - 1:2000.</p> <p>Проект межевания включает в себя чертежи межевания территории, на которых отображаются:</p> <p>красные линии, утвержденные в составе проекта планировки территории;</p> <p>линии отступа от красных линий в целях определения места допустимого размещения зданий, строений, сооружений (при их наличии);</p> <p>границы застроенных земельных участков, в том числе границы земельных участков, на которых расположены линейные объекты;</p> <p>границы формируемых земельных участков, планируемых для предоставления физическим и юридическим лицам для строительства (при их наличии);</p> <p>границы земельных участков, предназначенных для размещения объектов капитального строительства федерального, регионального или местного значения (при их наличии);</p> <p>границы территорий объектов культурного наследия (при их наличии);</p> <p>границы зон с особыми условиями использования территорий (при их наличии);</p> <p>границы зон действия публичных сервитутов (при их наличии).</p> <p>Чертежи проекта межевания выполняются в масштабе 1:500 – 1:1000.</p>
10.	Проект планировки, передаваемый в Администрацию Октябрьского муниципального района	Проект планировки передается в составе предусмотренном п. 9 Технического задания в 2 экземплярах на бумажной основе и в 1 экз. на CD-диске с удостоверяющим листом соответствия электронной версии бумажному носителю и объема записанной информации.
11.	Проверка проекта планировки на соответствие документации территориального планирования, градостроительного зонирования требованиям регламентов, законодательства и нормативно-техническим документам	Заказчик, либо Исполнитель по собственной инициативе вправе осуществить согласование проекта планировки: с исполнительными органами государственной власти Пермского края (при необходимости); с органом местного самоуправления Богородского сельского поселения Октябрьского муниципального района.
12.	Публичные слушания (проводятся в	Проведение публичных слушаний, подготовку и публикацию заключения о результатах публичных слушаний

5

Изм.	Кол.уч	Лист	№док	Подп.	Дата
Изм.	Кол.уч	Лист	№док	Подп.	Дата

6169-ДПТ

Лист

19

	соответствии Градостроительным кодексом Российской Федерации, Положением о публичных слушаниях в муниципальном районе, утвержденным решением Земского Собрания Октябрьского муниципального района Пермского края от 30 апреля 2015 г. № 461 (в ред. от 25.02.2016 № 555))	осуществляет организационный комитет по подготовке и проведению публичных слушаний, в составе, утвержденным постановлением Главы муниципального района – главы Администрации Октябрьского муниципального района. Публичные слушания проводятся с участием представителей Исполнителя и Заказчика.
13.	Особые условия	Исполнителю осуществить подготовку документации по планировке территории на основании документов территориального планирования, правил землепользования и застройки в соответствии с требованиями технических регламентов, нормативов градостроительного проектирования, градостроительных регламентов с учетом границ территорий объектов культурного наследия, включенных в единый государственный реестр объектов культурного наследия (памятников истории и культуры) народов Российской Федерации, границ территорий выявленных объектов культурного наследия, границ зон с особыми условиями использования территорий, а также с учетом программ комплексного развития систем коммунальной инфраструктуры поселения, программ комплексного развития транспортной инфраструктуры поселения, программ комплексного развития социальной инфраструктуры поселения, и в соответствии с результатами инженерных изысканий.
14.	Сроки и этапы разработки проекта	До 31 декабря 2017 года

Изм.	Кол.уч	Лист	№док	Подп.	Дата
Изм.	Кол.уч	Лист	№док	Подп.	Дата

Взам. инв. №

Подпись и дата

Инв. № подл.



**АДМИНИСТРАЦИЯ
ОКТЯБРЬСКОГО МУНИЦИПАЛЬНОГО РАЙОНА
ПЕРМСКОГО КРАЯ**

Ул. Ленина, д. 57, пос. Октябрьский, 617860
Тел. (342-66) 2-19-78, факс (342-66) 2-23-10
E-mail: adm@oktyabrskiy.perm.ru
ОКПО 04037980, ОГРН 1025902307067
ИНН/КПП 5943030467/595101001

25.01.2017 № СЭД-266-01-18-117

На № И 7155УГ- от 20.01.2017

«О представлении сведений»

Главному инженеру проекта
ООО «УралГео»

Ю.А.Никулиной

ул. Революции, 8, г. Пермь,
614007 тел/факс: (342) 260-93-60
email: uralgeo@uralgeo.perm.ru

Уважаемая Юлия Анатольевна!

Администрация Октябрьского муниципального района рассмотрела обращение ООО «УралГео» о предоставлении сведений: - о наличии (отсутствии) особо охраняемых природных территорий местного значения и полигонов ТБО и свалок на участке размещения проектируемых объектов и на прилегающей территории в радиусе 2 км от него; - о наличии (отсутствии) зеленых насаждений (кроме участков, относящихся к землям лесного фонда) на участке размещения проектируемых объектов. Район проведения инженерно-экологических изысканий, в рамках разработки проектных материалов «Строительство и обустройство скважин Никулинского месторождения (куст №202)», располагаются в Октябрьском муниципальных районах Пермского края, ЦДНГ-1. Ближайшие населенные пункты - Тюй, Казанцево.

Сообщаем, согласно карте-схеме, на участке размещения проектируемых объектов и на прилегающей территории в радиусе 2 км от него особо охраняемые природные территории местного значения, санкционированные полигоны ТБО и свалки отсутствуют; на участке размещения проектируемых объектов зеленые насаждения (кроме участков, относящихся к землям лесного фонда) отсутствуют.

Глава муниципального района -
глава администрации Октябрьского
муниципального района

Г. В. Поезжаев

osreda@mail.ru 34(266)21651, Карамов Ш.К.



Взам. инв. №	
Инв. № подл.	
Подпись и дата	

Изм.	Кол.уч	Лист	№док	Подп.	Дата

6169-ДПТ

Лист
21



**ГОСУДАРСТВЕННАЯ
ВЕТЕРИНАРНАЯ ИНСПЕКЦИЯ
ПЕРМСКОГО КРАЯ**

Ул. Б. Гагарина, д. 10, г. Пермь, 614990
Тел. (342) 265 54 56, факс (342) 265 55 57
ОКПО 85101091, ОГРН 1085906004777,
ИНН/КПП 5906083855/590601001

16.02.2017 № СЭД-49-01-12-165

На № УГ-11839 от 20.01.2017

Главному инженеру
ООО «УралГео»

Ю.А. Никулиной

Революции ул., 8,
г. Пермь, 614007

Информация по
скотомогильникам

Уважаемая Юлия Анатольевна!

Государственная ветеринарная инспекция Пермского края на Ваш запрос о наличии (отсутствии) скотомогильников в рамках разработки проектных материалов при проведении инженерно – экологических изысканий по объекту «Строительство и обустройство скважин Никулинского месторождения (куст № 202)» расположенному в Октябрьском муниципальном районе Пермского края сообщает, что на участке размещения проектируемого объекта и в радиусе 2 км от него сибирезвенных захоронений и простых скотомогильников (биотермических ям) нет.

И.о. начальника инспекции

О.В. Каштанов



В.В. Черемных
212 05 27

СЭД-49-01-12-165

16.02.2017

Взам. инв. №	
Инв. № подл.	
Подпись и дата	

Изм.	Кол.уч	Лист	№док	Подп.	Дата

6169-ДПТ

Лист

22



**МИНИСТЕРСТВО
ПРИРОДНЫХ РЕСУРСОВ,
ЛЕСНОГО ХОЗЯЙСТВА И ЭКОЛОГИИ
ПЕРМСКОГО КРАЯ**

Ул. Ленина, д. 51, г. Пермь, 614006
Тел./факс (342) 235 13 06
E-mail: min2@priroda.permkrai.ru
ОКПО 78891558, ОГРН 1065902004354,
ИНН/КПП 5902293298/590201001

Главному инженеру проекта
ООО «УралГео»

Ю.А. Никулиной

ул. Революции, 8, г. Пермь, 614007

02.02.2017 № СЭД-30-01-25-94
На № 7155УГ-11836 от 20.01.2017

Об информации для выполнения инженерно-экологических изысканий

В Министерстве природных ресурсов, лесного хозяйства и экологии Пермского края рассмотрен запрос ООО «УралГео» о предоставлении информации для выполнения инженерно-экологических изысканий в рамках разработки проектных материалов по объекту «Строительство и обустройство скважин Никулинского месторождения (куст № 202)» (Октябрьский муниципальный район Пермского края, ЦДНГ-1).

Сообщаем, что утвержденные зоны санитарной охраны поверхностных и подземных водных объектов, используемых для питьевого и хозяйственно-бытового водоснабжения и в лечебных целях, в районе изысканий и в радиусе 2 км от проектируемых объектов отсутствуют.

За информацией о наличии (отсутствии) централизованных источников хозяйственно-питьевого водоснабжения (подземные водозаборы) Вы можете обратиться в Пермский филиал ФБУ «ТФГИ по Приволжскому федеральному округу» (ул. Крылова, 34, г. Пермь, 614081, тел. (342) 238-37-78, E-mail: tfgiperm@rambler.ru, Руководитель – Михайлов Александр Владимирович).

И.о. заместителя министра природных ресурсов, лесного хозяйства и экологии Пермского края

В.Ф. Маковей



Е.В. Данилова
(342) 236 37 39

СЭД-30-01-25-94

02.02.2017

Взам. инв. №
Полишь и дата
Инв. № подл.

Изм.	Кол.уч	Лист	№док	Подп.	Дата

6169-ДПТ



Росводресурсы
**Камское бассейновое
 водное управление
 Федерального агентства
 водных ресурсов
 (Камское БВУ)**

Отдел водных ресурсов
 по Пермскому краю

614000, г. Пермь, ул. 25 Октября, 28 а
 Тел. (342)212-20-43; Факс (342)212-98-82
 ovperm@mail.ru; http://kambvu.ru

от 24.01.2017 № 116
 на 7155УГ-11838 от 20.01.2017

Главному инженеру проекта
 ООО «УралГео»
 Ю. А. Никулиной

614007, г. Пермь,
 ул. Революции, 8
 тел./факс: 8(342) 206-50-60

О водных объектах

Отдел водных ресурсов по Пермскому краю Камского БВУ на Ваш запрос от 20.01.2017 № и 7155УГ-11838 по объекту: «Строительство и обустройство скважин Никулинского месторождения (куст №202)» в Октябрьском муниципальном районе Пермского края сообщает.

В соответствии со статьей 65 Водного Кодекса Российской Федерации от 03.06.2006 № 74-ФЗ (ред. от 13.07.2015):

1. Ширина водоохранной зоны р. Тюй (Большой Тюй) (правобережного притока Павловского водохранилища на р. Уфа) составляет 200 метров (для рек протяженностью от 50 км и более), ширина прибрежной защитной полосы – 50 м.

2. Ширина водоохранных зон рр. Ольховка (правобережного притока р. Тюй (Большой Тюй)), Бельдиш (левобережного притока р. Тюй (Большой Тюй)), руч. без названия (правобережного и левобережного притоков р. Бельдиш) совпадает с шириной прибрежных защитных полос и составляет 50 м (для рек и ручьев протяженностью до десяти километров).

Заместитель руководителя –
 начальник отдела водных ресурсов
 по Пермскому краю

Н.В. Сициренко



Ябс М.Э. (342) 212-98-82

Взам. инв. №	
Подпись и дата	
Инв. № подл.	

Изм.	Кол.уч	Лист	№док	Подп.	Дата

6169-ДПТ

Лист

24



**МИНИСТЕРСТВО КУЛЬТУРЫ
ПЕРМСКОГО КРАЯ**

Ул. Куйбышева, д.14, г. Пермь, 614006
Тел. (342) 217 70 80, факс (342) 217 78 83
E-mail: priem@mk.permkrai.ru
ОКПО 31559155, ОГРН 1025900538993
ИНН/КПП 5902290931/590201001

02.02.2017 № СЭД-27-01-35-08-88

и № 7155УГ-11881 от 24.01.2017

Об отсутствии объектов
культурного наследия

Главному инженеру проекта ООО
«УралГео»

Ю.А. Никулиной

Ул. Революции, д. 8, г. Пермь,
614007



Уважаемая Юлия Анатольевна!

Рассмотрев Ваш запрос, Министерство культуры Пермского края сообщает следующее.

На момент обращения в границах участка инженерно-экологических изысканий по объекту «Строительство и обустройство скважин Никулинского месторождения (куст 202)», расположенного к востоку от н.п. Ольховка Чернушинского муниципального района Пермского края, имеющего географические координаты (WGS-84): 56°33'47.77" с.ш. 56°30'41.72" в.д., 56°33'41.47" с.ш. 56°30'37.70" в.д., 56°33'23.93" с.ш. 56°31'05.82" в.д., 56°33'11.84" с.ш. 56°30'53.77" в.д., а также в 2-х км зоне от объекта, имеющей географические координаты (WGS-84): 56°34'54.50" с.ш. 56°27'58.26" в.д., 56°34'55.86" с.ш. 56°33'14.67" в.д., 56°32'04.90" с.ш. 56°33'23.32" в.д., 56°31'59.44" с.ш. 56°27'58.26" в.д., объекты культурного наследия, включенные в единый государственный реестр, либо выявленные объекты культурного наследия, а также объекты, обладающие признаками объекта культурного наследия, отсутствуют.

Информируем Вас, что в соответствии со ст. 36 Федерального закона земляные, строительные, хозяйственные и иные работы должны быть немедленно приостановлены исполнителем работ в случае обнаружения объекта, обладающего признаками объекта культурного наследия. Исполнитель работ в течение трех рабочих дней со дня их обнаружения обязан направить заявление в письменной форме об указанных объектах в региональный орган охраны объектов культурного наследия.

И.о. министра

Р.Ф. Вильданов,
212 50 96

Г.Ю. Кокоулина

СЭД-27-01-35-08-88

02.02.2017

Взам. инв. №	
Подпись и дата	
Инв. № подл.	

Изм.	Кол.уч	Лист	№док	Подп.	Дата

6169-ДПТ

Лист

25



**МИНИСТЕРСТВО
ПРИРОДНЫХ РЕСУРСОВ,
ЛЕСНОГО ХОЗЯЙСТВА И ЭКОЛОГИИ
ПЕРМСКОГО КРАЯ**

Ул. Ленина, д. 51, г. Пермь, 614006
Тел./факс (342) 235 13 06
E-mail: min2@priroda.permkrai.ru
ОКПО 78891558, ОГРН 1065902004354,
ИНН/КПП 5902293298/590201001

02.02.2017 № СЭД-30-01-25-97
и7155УГ-
На № 11835 от 20.01.2017

О направлении информации о
природных комплексах и
природных объектах

Главному инженеру проекта
ООО «УралГео»

Ю.А. Никулиной

ул. Революции, 8, г. Пермь, 614007

Уважаемая Юлия Анатольевна!

Рассмотрев Ваш запрос, сообщаем следующее.

На земельном участке, испрашиваемом для выполнения работ по разработке проектных материалов «Строительство и обустройство скважин Никулинского месторождения (куст № 202)» в Октябрьском муниципальном районе Пермского края, и в радиусе 2 км от него особо охраняемые природные территории (далее – ООПТ) регионального и федерального значения отсутствуют.

Информируем, что в соответствии с п. 5.14. Положения о Министерстве природных ресурсов и экологии Российской Федерации (далее – Минприроды России), утвержденным постановлением Правительства Российской Федерации от 11 ноября 2015 г. № 1219, Минприроды России является уполномоченным органом по ведению государственного кадастра ООПТ федерального значения.

Обследование испрашиваемой территории на наличие мест обитания (произрастания) объектов животного и растительного мира, занесенных в Красную книгу Пермского края и Красную книгу Российской Федерации, а также исследование путей миграции видов охотничьих ресурсов Министерством природных ресурсов, лесного хозяйства и экологии Пермского края не проводилось.

Данные по видовому составу и плотности основных видов охотничьих ресурсов на участке производства работ в границах Октябрьского муниципального района Пермского края прилагаются.

Дополнительно сообщаем, что при проектировании объектов строительства и реконструкции необходимо учитывать Требования к предотвращению гибели объектов животного мира при осуществлении производственных процессов, а также при эксплуатации транспортных магистралей, трубопроводов, линий связи и электропередачи на территории Пермского края, утвержденные постановлением Правительства Пермского края от 15 декабря 2008 г. № 706-п.

Приложение: упомянутое на 1 л. в 1 экз.

И.о. заместителя министра природных
ресурсов, лесного хозяйства
и экологии Пермского края

Е.Н. Никитина 236 33 56

СЭД-30-01-25-97

02.02.2017



В.Ф. Маковой

Взам. инв. №	
Подпись и дата	
Инв. № подл.	

Изм.	Кол.уч	Лист	№док	Подп.	Дата

6169-ДПТ

Лист

26

Приложение
к письму Министерства природных
ресурсов, лесного хозяйства и экологии
Пермского края
от 02.02.2017 № СЭД-30-01-25-97

Информация
о видовом составе и плотности основных видов охотничьих ресурсов
на участке выполнения работ по разработке проектных материалов
«Строительство и обустройство скважин Никулинского месторождения
(куст № 202)» в Октябрьском муниципальном районе Пермского края

№ п/п	Виды охотничьих ресурсов	Плотность на территории Октябрьского муниципального района, особей/тыс. га
1	Белка (лес)	11,45
2	Заяц-беляк (лес)	7,89
3	Кабан (лес)	0,63
4	Куница (лес)	0,97
5	Лисица (лес)	0,45
6	Лисица (поле)	1,09
7	Лось (лес)	4,42
8	Медведь (лес)	0,49
9	Рысь (лес)	0,17
10	Рябчик (лес)	8,00
11	Тетерев (лес)	11,31
12	Тетерев (поле)	43,82
13	Глухарь (лес)	4,51

Инв. № подл.	Подпись и дата	Взам. инв. №					Лист
Изм.	Кол.уч	Лист	№док	Подп.	Дата	6169-ДПТ	27



ФЕДЕРАЛЬНОЕ АГЕНТСТВО
ПО НЕДРОПОЛЬЗОВАНИЮ
(РОСНЕДРА)

ДЕПАРТАМЕНТ ПО НЕДРОПОЛЬЗОВАНИЮ
ПО ПРИВОЛЖСКОМУ ФЕДЕРАЛЬНОМУ ОКРУГУ
(ПРИВОЛЖСКНЕДРА)

пл. М. Горького, 4/2, г. Н. Новгород, 603000
Тел./факс: (831) 434-34-87, тел.: 433-74-03
E-mail: privolzh@rosnedra.gov.ru

ООО «УралГео»

Директору по инженерным изысканиям
А.Н. Сюзеву

Революции ул., д. 8, г. Пермь, 614007

21.02.2017 № *116-100-1100-25/501*

на № _____ от _____

ЗАКЛЮЧЕНИЕ

**о наличии полезных ископаемых в недрах
под участком предстоящей застройки**

В недрах под земельным участком предстоящей застройки объектом «Строительство и обустройство скважин Никулинского месторождения (куст № 202)», расположенным в Октябрьском муниципальном районе Пермского края, с географическими координатами угловых точек объекта:

Номер точки на плане	Северная широта			Восточная долгота		
	градусы	минуты	секунды	градусы	минуты	секунды
1	56	34	54,50	56	27	58,26
2	56	34	55,86	56	33	14,67
3	56	32	04,90	56	33	23,32
4	56	31	59,44	56	27	58,26

учитываются:

- Габышевское, Никулинское, Новосеминское и Шароновское нефтяные месторождения, Светлогорское газонефтяное месторождение, и горные отводы предоставленные в пользование ООО «ЛУКОЙЛ-ПЕРМЬ» в соответствии с лицензиями ПЕМ 12498 НР для геологического изучения, разведки и добычи углеводородного сырья в пределах Енапаевской площади и ПЕМ 12499 НР на поиски, разведку и добычу углеводородного сырья на Жуковской площади.

Срок действия заключения 1 год.

Приложение: Ситуационный план участка на 1 л.

Заместитель начальника

Полыгалова Н.В.,
(342)2414008



Handwritten signature

А.В. Белоконь



Взам. инв. №

Подпись и дата

Инв. № подл.

Изм.	Кол.уч	Лист	№док	Подп.	Дата

6169-ДПТ

Лист

28

ФЕДЕРАЛЬНОЕ АГЕНТСТВО ПО
НЕДРОПОЛЬЗОВАНИЮ
(Роснедра)
ФЕДЕРАЛЬНОЕ БЮДЖЕТНОЕ
УЧРЕЖДЕНИЕ
«ТЕРРИТОРИАЛЬНЫЙ ФОНД
ГЕОЛОГИЧЕСКОЙ ИНФОРМАЦИИ
ПО ПРИВОЛЖСКОМУ
ФЕДЕРАЛЬНОМУ ОКРУГУ»
(ФБУ «ТФИ по Приволжскому
федеральному округу»)

ПЕРМСКИЙ ФИЛИАЛ
ул. Крылова, д.34, г. Пермь, 614081
тел/факс: (342)238-37-78
E-mail: tfgiperm@rambler.ru
ОГРН:1025202405656 ИНН: 5257044753

16.01.2017 № *03-202*

Главному инженеру проекта
ООО «УралГео»
Ю.А. Никулиной

Революции ул., д.8
Пермь, 614007

На № и 7155УГ-11834 от 20.01.2017

О предоставлении информации об источниках
хозяйственно-питьевого водоснабжения:

«Строительство и обустройство скважин Никулинского м-я (куст №202)»

Для получения информации предоставлены следующие документы: 1) письмо ООО «УралГео» за № и 7155УГ-11834 от 20.01.2017; 2) географические координаты района работ; 3) ситуационный план без масштаба.

Участок, испрашиваемый для проведения инженерно-экологических изысканий по объекту: «Строительство и обустройство скважин Никулинского месторождения (куст №202)», расположен в Октябрьском муниципальном районе Пермского края.

Географические координаты, согласно приложению к письму, следующие: (WGS-84)

№ точки	СШ	ВД
1	56 33 47.77	56 30 41.72
2	56 33 41.47	56 30 37.70
3	56 33 23.93	56 31 05.82
4	56 33 11.84	56 30 53.77

В радиусе 2 км от испрашиваемого участка источники хозяйственно-питьевого водоснабжения отсутствуют. По утвержденным зонам санитарной охраны (1,2 и 3 поясов) необходимо обращаться в Министерство природных ресурсов Пермского края.

Приложение: Ситуационный план испрашиваемого участка по объекту: «Строительство и обустройство скважин Никулинского месторождения (куст №202)», масштаб 1:50 000.

Руководитель

А.В. Михайлов

Кузнецова Л.А. (280-84-28)

Взам. инв. №	
Подпись и дата	
Инв. № подл.	

Изм.	Кол.уч	Лист	№док	Подп.	Дата

6169-ДПТ

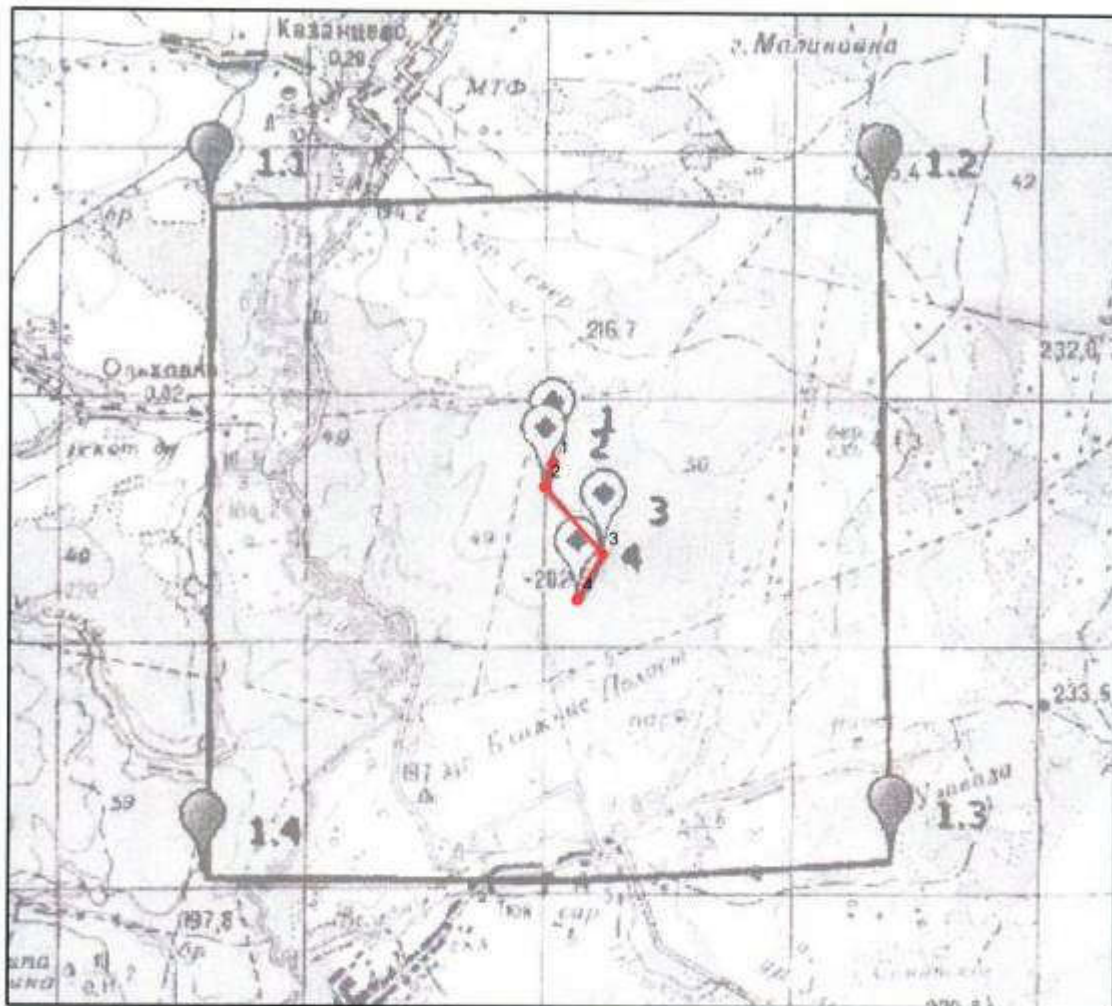
Лист

30

Приложение

Ситуационный план испрашиваемого участка по объекту:
 "Строительство и обустройство скважин Никулинского месторождения (куст №202)"

Масштаб: 1:50 000



Условные обозначения:

— испрашиваемый участок.

Кузнецова Л.А.
 Пермский филиал ФБУ ТФГИ по ПФО.

Инва. № подл.	Полишь и дата	Взам. инв. №

Изм.	Кол.уч	Лист	№док	Подп.	Дата

6169-ДПТ

Лист

31



ФЕДЕРАЛЬНОЕ АГЕНТСТВО
ПО РЫБОЛОВСТВУ
Федеральное государственное
бюджетное учреждение
«Московское бассейновое управление по
рыболовству и сохранению
водных биологических ресурсов»

(ФГБУ «Мосрыбвод»)

Камско-Уральский филиал

614000, г. Пермь, ул. Екатерининская, д.32,
факс 8(342)212-10-35, тел. 8(342)212-10-35

E-mail: vishera@mail.perm.ru

Сайт: www.mosrybvod.ru

ОГРН 1037739477764

ИНН 7708044880 КПП 590243001

Главному инженеру проекта
Ю.А. Никулиной

614000, г. Пермь, ул. Ленина, 36, 100
Тел: (342) 260-93-60
Email: uralgeo@uralgeo.perm.ru

15 ФЕВ 2016

№ 4-5/285

На № и 7155УГ – 8921 от 09.02.2016

О предоставлении сведений

На ваш запрос от 09.02.2016г. № и 7155УГ – 8921 сообщаем, что в Пермском крае ихтиологические заказники отсутствуют.

ВрИО начальника Камско-уральского филиала
ФГБУ «Мосрыбвод»

М.И. Рогальников

Исполнитель: Шилов В.Н.
Телефон: 8 (342) 212-42-91

Инд. № подл.	Взам. инв. №
Полишь и дата	

Изм.	Кол.уч	Лист	№док	Подп.	Дата

6169-ДПТ

Лист

32



**МИНИСТЕРСТВО
ПРИРОДНЫХ РЕСУРСОВ,
ЛЕСНОГО ХОЗЯЙСТВА И ЭКОЛОГИИ
ПЕРМСКОГО КРАЯ**

Ул. Ленина, д. 51, г. Пермь, 614006
Тел./факс (342) 235 13 06
E-mail: min2@priroda.permkrai.ru
ОКПО 78891558, ОГРН 1065902004354,
ИНН/КПП 5902293298/590201001

Директору по инженерным
изысканиям ООО «УралГео»
А.Н. Сюезу

ул. Революции, 8, г. Пермь, 614007

25.12.2015 № СЭД-30-01-25-1040

На № 7155УГ-8325 от 27.11.2015

О представлении информации

Уважаемый Александр Николаевич!

В связи с Вашим запросом Министерство природных ресурсов, лесного хозяйства и экологии Пермского края сообщает, что на территории Пермского края территории традиционного природопользования коренных малочисленных народов Севера, Сибири и Дальнего Востока Российской Федерации отсутствуют.

Заместитель министра

В.С. Полошкин

Е.А. Печерских
236 18 80



СЭД-30-01-25-1040

25.12.2015

Взам. инв. №
Подпись и дата
Инв. № подл.

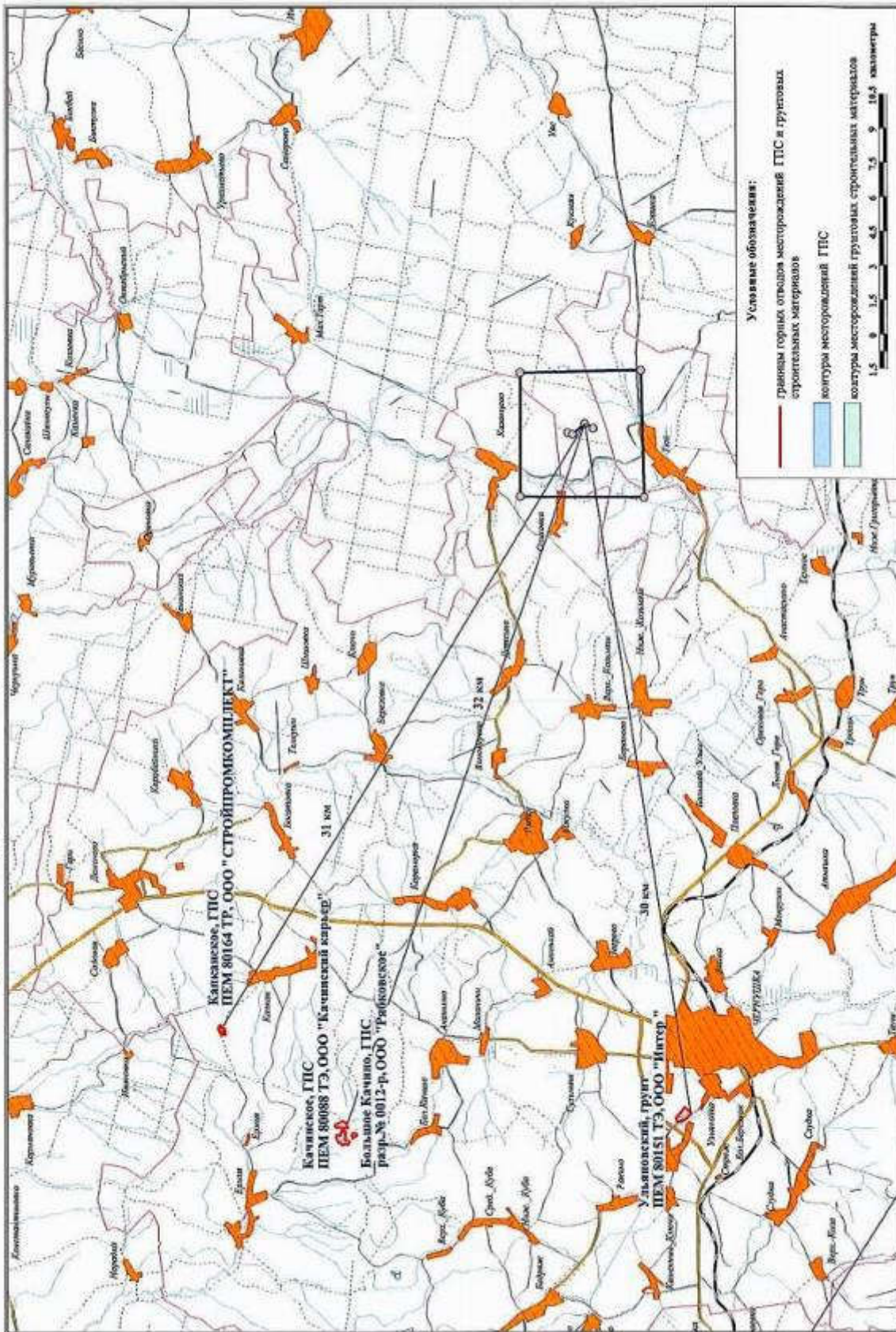
Изм.	Кол.уч	Лист	№док	Подп.	Дата

6169-ДПТ

Лист

33

Схема расположения месторождений ГПС и грунтовых строительных материалов вблизи объекта:
«Строительство и обустройство скважины Никулинского месторождения (куст № 202)»



Инв. № подл.	Полиось и дата	Взам. инв. №

Изм.	Кол.уч	Лист	№док	Подп.	Дата

6169-ДПТ

Приложение

Смертность населения Куединского, Октябрьского и Черушнинского районов в 2015 году

Краткая номенклатура причин смерти	Куединский район		Октябрьский район		Черушнинский район	
	абсолютное число	на 100 000 населения	абсолютное число	на 100 000 населения	абсолютное число	на 100 000 населения
Всего умерших от всех причин	378	1478,1	459	1601,34	615	1217,56
Инфекционные и паразитарные болезни	8	31,3	12	41,87	23	45,53
Новообразования	46	179,9	48	167,46	83	164,32
Болезни крови и кроветворных органов	0	0,0	0	0,00	1	1,98
Болезни эндокринной системы	8	31,3	0	0,00	24	47,51
Психические расстройства	11	43,0	2	6,98	0	0,00
Болезни первой системы	23	89,9	18	62,80	6	11,88
Болезни глаза и придат. аппарата	0	0,0	0	0,00	0	0,00
Болезни уха	0	0,0	0	0,00	0	0,00
Болезни системы кровообращения	132	516,2	191	666,35	254	502,86
Болезни органов дыхания	21	82,1	25	87,22	21	41,58
Болезни органов пищеварения	23	89,9	16	55,82	43	85,13
Болезни кожи и подкожной клетчатки	1	3,9	0	0,00	1	1,98

Инв. № подл.	Полишь и дата	Взам. инв. №
Изм.	Кол.уч	Лист
№док	Подп.	Дата

**Общая заболеваемость населения Куединского, Октябрьского и Чернушинского районов
(по данным годового отчета) 2015 г. (случаи на 1000 человек соответствующего населения)**

Классы болезней	Абсолютное число			На 1000 соответствующего населения				
	0-14 лет	15-17 лет	взрослые	ВСЕГО				
	2	3	4	5	6	7	8	9
Куединский район								
Всего	8531	1682	22607	32820	1521,49	1707,61	1191,79	1283,99
<i>Инфекционные болезни</i>	261	54	596	911	46,55	54,82	31,42	35,64
<i>Новообразования</i>	14	6	888	908	2,50	6,09	46,81	35,52
<i>Болезни крови и кроветворных тканей</i>	383	33	164	580	68,31	33,50	8,65	22,69
<i>Болезни эндокринной системы</i>	140	178	918	1236	24,97	180,71	48,39	48,35
<i>Психические расстройства</i>	99	63	1055	1217	17,66	63,96	55,62	47,61
<i>Болезни нервной системы</i>	310	156	512	978	55,29	158,38	26,99	38,26
<i>Болезни глаза</i>	328	169	1295	1792	58,50	171,57	68,27	70,11
<i>Болезни уха</i>	147	46	618	811	26,22	46,70	32,58	31,73
<i>Болезни системы кровообращения</i>	38	31	4155	4224	6,78	31,47	219,04	165,25
<i>Болезни органов дыхания</i>	5500	437	3728	9665	980,92	443,65	196,53	378,12
<i>Болезни органов пищеварения</i>	206	108	1531	1845	36,74	109,64	80,71	72,18
<i>Болезни кожи и подкожной клетчатки</i>	274	51	546	871	48,87	51,78	28,78	34,08
<i>Болезни костно-мышечной системы</i>	84	149	2927	3160	14,98	151,27	154,30	123,63
<i>Болезни мочеполовой системы</i>	115	72	2230	2417	20,51	73,10	117,56	94,56
<i>Беременность и роды</i>	0	2	291	293	0,00	2,03	15,34	11,46
<i>Болезни перинатального периода</i>	159	0	0	159	28,36	0,00	0,00	6,22
<i>Врожденные аномалии</i>	177	18	39	234	31,57	18,27	2,06	9,15
<i>Неточно обозначенные состояния</i>	0	0	0	0	0,00	0,00	0,00	0,00

Инв. № подл.	Полиция и дата	Взам. инв. №
Изм.	Кол.уч	Лист
№док	Подп.	Дата

Инв. № подл.	Полишь и дата	Взам. инв. №
Изм.	Кол.уч	Лист
№док	Подп.	Дата

Травмы и отравления	296	109	1114	1519	52,79	110,66	58,73	59,43
Октябрьский район								
<i>Всего</i>	10119	2394	35777	48290	1597,82	2280,00	1679,91	1683,75
<i>Инфекционные болезни</i>	496	55	686	1237	78,32	52,38	32,21	43,13
<i>Новообразования</i>	38	5	1162	1205	6,00	4,76	54,56	42,02
<i>Болезни крови и кроветворных тканей</i>	114	17	328	459	18,00	16,19	15,40	16,00
<i>Болезни эндокринной системы</i>	158	33	1977	2168	24,95	31,43	92,83	75,59
<i>Психические расстройства</i>	419	102	1225	1746	66,16	97,14	57,52	60,88
<i>Болезни нервной системы</i>	537	42	1245	1824	84,79	40,00	58,46	63,60
<i>Болезни глаза</i>	1380	465	4036	5881	217,91	442,86	189,51	205,06
<i>Болезни уха</i>	266	62	1199	1527	42,00	59,05	56,30	53,24
<i>Болезни системы кровообращения</i>	162	67	5313	5542	25,58	63,81	249,47	193,24
<i>Болезни органов дыхания</i>	4650	841	5090	10581	734,25	800,95	239,00	368,93
<i>Болезни органов пищеварения</i>	416	71	3936	4423	65,69	67,62	184,81	154,22
<i>Болезни кожи и подкожной клетчатки</i>	417	123	942	1482	65,85	117,14	44,23	51,67
<i>Болезни костно-мышечной системы</i>	227	187	3590	4004	35,84	178,10	168,57	139,61
<i>Болезни мочеполовой системы</i>	140	124	2608	2872	22,11	118,10	122,46	100,14
<i>Беременность и роды</i>	0	13	457	470	0,00	12,38	21,46	16,39
<i>Болезни перинатального периода</i>	112	0	0	112	17,69	0,00	0,00	3,91

Инв. № подл.	Полишь и дата	Взам. инв. №
Изм.	Кол.уч	Лист
№док	Подп.	Дата

	80	19	67	166	12,63	18,10	3,15	5,79
<i>Врожденные аномалии</i>	80	19	67	166	12,63	18,10	3,15	5,79
<i>Неточно обозначенные состояния</i>	0	0	0	0	0,00	0,00	0,00	0,00
<i>Травмы и отравления</i>	507	168	1916	2591	80,06	160,00	89,97	90,34
Чернушинский район								
<i>Всего</i>	24630	4342	81024	109996	2271,30	2478,31	2144,17	2183,15
<i>Инфекционные болезни</i>	806	30	1481	2317	74,33	17,12	39,19	45,99
<i>Новообразования</i>	147	15	3031	3193	13,56	8,56	80,21	63,37
<i>Болезни крови и кроветворных тканей</i>	383	52	1309	1744	35,32	29,68	34,64	34,61
<i>Болезни эндокринной системы</i>	317	180	2590	3087	29,23	102,74	68,54	61,27
<i>Психические расстройства</i>	219	124	2011	2354	20,20	70,78	53,22	46,72
<i>Болезни нервной системы</i>	1127	277	2208	3612	103,93	158,11	58,43	71,69
<i>Болезни глаза</i>	1248	517	4505	6270	115,09	295,09	119,22	124,44
<i>Болезни уха</i>	543	49	1318	1910	50,07	27,97	34,88	37,91
<i>Болезни системы кровообращения</i>	100	56	16301	16457	9,22	31,96	431,38	326,63
<i>Болезни органов дыхания</i>	14464	1704	13385	29553	1333,83	972,60	354,21	586,56
<i>Болезни органов пищеварения</i>	900	132	5311	6343	83,00	75,34	140,55	125,89
<i>Болезни кожи и подкожной клетчатки</i>	957	105	2081	3143	88,25	59,93	55,07	62,38
<i>Болезни костно-мышечной системы</i>	1082	286	12392	13760	99,78	163,24	327,93	273,10

Инв. № подл.	Подпись и дата	Взам. инв. №
Изм.	Кол.уч	Лист
№док	Подп.	Дата

<i>Болезни мочеполовой системы</i>	679	232	7033	7944	62,62	132,42	186,12	157,67
<i>Беременность и роды</i>	0	44	1487	1531	0,00	25,11	39,35	30,39
<i>Болезни перинатального периода</i>	273	0	0	273	25,18	0,00	0,00	5,42
<i>Врожденные аномалии</i>	397	53	46	496	36,61	30,25	1,22	9,84
<i>Неточно обозначенные состояния</i>	0	0	0	0	0,00	0,00	0,00	0,00
<i>Травмы и отравления</i>	988	486	4535	6009	91,11	277,40	120,01	119,26

Первичная заболеваемость населения Куединского, Октябрьского и Чернушинского районов (по данным годового отчета) 2015 г.
(случаи на 1000 человек соответствующего населения)

Классы болезней	Абсолютное число				На 1000 соответствующего населения				
	0-14 лет	15-17 лет	взрослые	ВСЕГО	0-14 лет	15-17 лет	взрослые	ВСЕГО	
1	2	3	4	5	6	7	8	9	

Куединский район

<i>Всего</i>	7177	852	10529	18558	1280,01	864,97	555,06	726,03
<i>Инфекционные болезни</i>	242	45	441	728	43,16	45,69	23,25	28,48
<i>Новообразования</i>	12	5	392	409	2,14	5,08	20,67	16,00
<i>Болезни крови и кровотоворных тканей</i>	119	20	126	265	21,22	20,30	6,64	10,37
<i>Болезни эндокринной системы</i>	53	40	68	161	9,45	40,61	3,58	6,30
<i>Психические расстройства</i>	13	5	64	82	2,32	5,08	3,37	3,21
<i>Болезни нервной системы</i>	107	18	178	303	19,08	18,27	9,38	11,85
<i>Болезни глаза</i>	194	57	723	974	34,60	57,87	38,11	38,10

Инв. № подл.	Полишь и дата	Взам. инв. №
Изм.	Кол.уч	Лист
№док	Подп.	Дата

Болезни уха	139	42	445	626	24,79	42,64	23,46	24,49
Болезни системы кровообращения	15	6	778	799	2,68	6,09	41,01	31,26
Болезни органов дыхания	5372	399	2830	8601	958,09	405,08	149,19	336,49
Болезни органов пищеварения	89	18	562	669	15,87	18,27	29,63	26,17
Болезни кожи и подкожной клетчатки	272	45	455	772	48,51	45,69	23,99	30,20
Болезни костно-мышечной системы	52	23	873	948	9,27	23,35	46,02	37,09
Болезни мочеполовой системы	36	18	1188	1242	6,42	18,27	62,63	48,59
Беременность и роды	0	2	291	293	0,00	2,03	15,34	11,46
Болезни перинатального периода	159	0	0	159	28,36	0,00	0,00	6,22
Врожденные аномалии	7	0	1	8	1,25	0,00	0,05	0,31
Неточно обозначенные состояния	0	0	0	0	0,00	0,00	0,00	0,00
Травмы и отравления	296	109	1114	1519	52,79	110,66	58,73	59,43

Октябрьский район

Всего	5637	1419	14244	21300	890,10	1351,43	668,83	742,68
Инфекционные болезни	460	51	438	949	72,64	48,57	20,57	33,09
Новообразования	1	0	325	326	0,16	0,00	15,26	11,37
Болезни крови и кроветворных тканей	34	9	33	76	5,37	8,57	1,55	2,65
Болезни эндокринной системы	37	5	157	199	5,84	4,76	7,37	6,94

Инв. № подл.	Полишь и дата	Взам. инв. №

Изм.	Кол.уч	Лист	№док	Подп.	Дата

<i>Психические расстройства</i>	76	8	68	152	12,00	7,62	3,19	5,30
<i>Болезни нервной системы</i>	20	8	147	175	3,16	7,62	6,90	6,10
<i>Болезни глаза</i>	337	167	983	1487	53,21	159,05	46,16	51,85
<i>Болезни уха</i>	223	45	728	996	35,21	42,86	34,18	34,73
<i>Болезни системы кровообращения</i>	9	30	1170	1209	1,42	28,57	54,94	42,15
<i>Болезни органов дыхания</i>	3296	758	3679	7733	520,45	721,90	172,75	269,63
<i>Болезни органов пищеварения</i>	108	21	1999	2128	17,05	20,00	93,86	74,20
<i>Болезни кожи и подкожной клетчатки</i>	306	15	794	1115	48,32	14,29	37,28	38,88
<i>Болезни костно-мышечной системы</i>	41	41	516	598	6,47	39,05	24,23	20,85
<i>Болезни мочеполовой системы</i>	59	80	834	973	9,32	76,19	39,16	33,93
<i>Беременность и роды</i>	0	13	457	470	0,00	12,38	21,46	16,39
<i>Болезни перинатального периода</i>	112	0	0	112	17,69	0,00	0,00	3,91
<i>Врожденные аномалии</i>	11	0	0	11	1,74	0,00	0,00	0,38
<i>Неточно обозначенные состояния</i>	0	0	0	0	0,00	0,00	0,00	0,00
<i>Травмы и отравления</i>	507	168	1916	2591	80,06	160,00	89,97	90,34

Черушинский район

<i>Всего</i>	20377	2907	28374	51658	1879,10	1659,25	750,87	1025,29
<i>Инфекционные болезни</i>	783	17	505	1305	72,21	9,70	13,36	25,90

Инв. № подл.	Полишь и дата	Взам. инв. №
Изм.	Кол.уч	Лист
№ док	Подп.	Дата

Новообразования	59	10	705	774	5,44	5,71	18,66	15,36
<i>Болезни крови и кроветворных тканей</i>	191	20	148	359	17,61	11,42	3,92	7,13
<i>Болезни эндокринной системы</i>	156	99	259	514	14,39	56,51	6,85	10,20
<i>Психические расстройства</i>	52	9	109	170	4,80	5,14	2,88	3,37
<i>Болезни нервной системы</i>	383	64	217	664	35,32	36,53	5,74	13,18
<i>Болезни глаза</i>	611	103	1079	1793	56,34	58,79	28,55	35,59
<i>Болезни уха</i>	517	34	942	1493	47,68	19,41	24,93	29,63
<i>Болезни системы кровообращения</i>	45	20	1770	1835	4,15	11,42	46,84	36,42
<i>Болезни органов дыхания</i>	14038	1602	10488	26128	1294,54	914,38	277,55	518,58
<i>Болезни органов пищеварения</i>	433	72	737	1242	39,93	41,10	19,50	24,65
<i>Болезни кожи и подкожной клетчатки</i>	750	75	1209	2034	69,16	42,81	31,99	40,37
<i>Болезни костно-мышечной системы</i>	601	113	1352	2066	55,42	64,50	35,78	41,01
<i>Болезни мочеполовой системы</i>	379	137	2822	3338	34,95	78,20	74,68	66,25
<i>Беременность и роды</i>	0	44	1487	1531	0,00	25,11	39,35	30,39
<i>Болезни перинатального периода</i>	273	0	0	273	25,18	0,00	0,00	5,42
<i>Врожденные аномалии</i>	118	2	10	130	10,88	1,14	0,26	2,58
<i>Неточно обозначенные состояния</i>	0	0	0	0	0,00	0,00	0,00	0,00
<i>Травмы и отравления</i>	988	486	4535	6009	91,11	277,40	120,01	119,26



**МИНИСТЕРСТВО ПРИРОДНЫХ РЕСУРСОВ,
ЛЕСНОГО ХОЗЯЙСТВА И ЭКОЛОГИИ
ПЕРМСКОГО КРАЯ
ГКУ «ОКТЯБРЬСКОЕ ЛЕСНИЧЕСТВО»**

617700 Пермский край,
п.Октябрьский, ул.Тракторная, 55
тел /факс: (266) 2-22-34, 2-29-98
E-mail: oktleshoz@perm.ru

Главному инженеру
проекта ООО «УралГео»
Никулиной Ю.А.

№ 177а от «10» апреля 2017 г.

На Ваш запрос от 28.03.2017 г. № И 7155УГ-12485 ГКУ «Октябрьское лесничество» сообщает следующее:

лесной участок, расположенный в кварталах №88 (части выделов 9,12), №96 (части выделов 1,2,4,11,12,17) Ишимовского участкового лесничества (Ишимовское), планируемый при разработке проектной документации под объект «Строительство и обустройство скважин Никулинского месторождения (куст №202)» не имеет обременения арендой с целью заготовки древесины, на лесном участке не планируется создание лесных культур. Места складирования и временного хранения вырубленной древесины ГКУ «Октябрьское лесничество» предложить не может, в виду отсутствия пригодного (т.е.соответствующего Санитарным правилам и Правилам пожарной безопасности в лесах РФ) для этих целей лесного участка.

Директор ГКУ " Октябрьское лесничество"



В.В.Дульцев

Исполнитель: инженер л/п Лоскутова Н.Е.
№ тел. (34266)2-13-84)



Взам. инв. №	
Полишь и дата	
Инв. № подл.	

Изм.	Кол.уч	Лист	№док	Подп.	Дата

6169-ДПТ

Лист

46



ОБЩЕСТВО С ОГРАНИЧЕННОЙ ОТВЕТСТВЕННОСТЬЮ
ЛУКОЙЛ-ПЕРМЬ

№ 11-3913 Дата 15.02.2017

на № _____ от _____

Заместителю директора по
проектированию
филиала ООО «ЛУКОЙЛ –Инжиниринг»
ПермьНИПИнефть» в г. Пермь
А.А. Югову
Советской Армии-29, г. Пермь, 614066
т.(342) 233-67-25, факс: (342) 233-67-28

О предоставлении информации

Уважаемый Алексей Анатольевич!

В ответ на Ваше письмо от 08.02.2017 № п/04-316 направляю информацию для проведения государственной экспертизы проектной документации по объектам ООО «ЛУКОЙЛ-ПЕРМЬ» (далее Общество).

На территории деятельности Общества за 2016 г.:

- не зарегистрированы случаи эндемической заболеваемости населения;
- отсутствуют случаи профессиональных заболеваний у работников Общества;
- отсутствуют несчастные случаи на производстве с работниками Общества при проведении работ на объектах ООО «ЛУКОЙЛ-ПЕРМЬ» (15.12.2016 произошел групповой несчастный случай при ДТП во время следования работников Общества на вахтовом автобусе по маршруту г.Чернушка – ДНС-0608 «Аскул»).

Начальник Управления охраны труда,
промышленной и экологической безопасности

А.В. Фидимонов

Б.Б. Засдинов
(342)-233-66-03

*Корогавой О.И.
Бережину В.В.
Сит 16.02.17*

Россия,
614990, г. Пермь
ул. Ленина, д. 62

Тел.: [342] 235-61-01
[342] 235-66-48
Факс: [342] 235-64-60
[342] 235-68-07

E-mail: lp@ip.lukoil.com
Internet: www.lukoil-perm.ru

ООО «ЛУКОЙЛ-ПЕРМЬ»		Кол-во экз.
«ПермьНИПИнефть» в г. Пермь		лист
ВК №	1324	доп. экз.
«15» 02 2017 г.		№
		1 -

Изм.	Кол.уч	Лист	№док	Подп.	Дата
Инв. № подл.	Подпись и дата	Взам. инв. №			

6169-ДПТ

Лист

47

Раздел 3
ГРАФИЧЕСКИЕ ПРИЛОЖЕНИЯ

Инв. № подл.	Взам. инв. №
Полиось и дата	

Изм.	Кол.уч	Лист	№док	Подп.	Дата

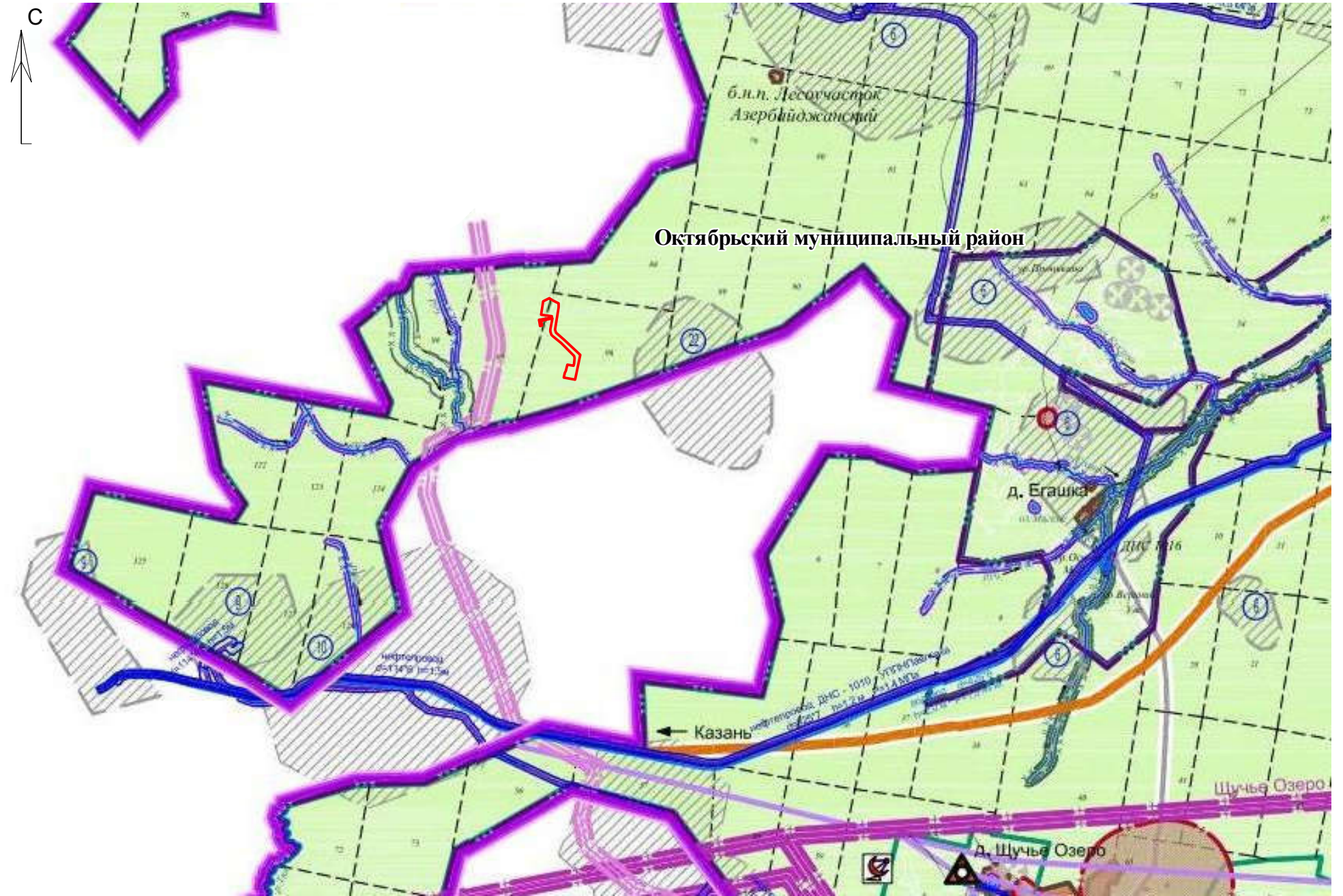
6169-ДПТ

Лист
48

СХЕМА РАСПОЛОЖЕНИЯ ЭЛЕМЕНТА ПЛАНИРОВОЧНОЙ СТРУКТУРЫ

УСЛОВНЫЕ ОБОЗНАЧЕНИЯ

ГРАНИЦЫ:		ТРАНСПОРТНАЯ ИНФРАСТРУКТУРА:	
	-Граница края		-Железная дорога (Отвод дорог 100 м)
	-Граница района	Автомобильные дороги	
	-Граница поселения		-Регионального значения
	-Условная граница населенного пункта		-Муниципального значения
НАСЕЛЕННЫЕ ПУНКТЫ:			-Проселочные, полевые
	-Жилая зона		-Мост
	-Бывший населенный пункт	ИНЖЕНЕРНАЯ ИНФРАСТРУКТУРА:	
	-Производственная зона		-Газопровод (охранная зона 100 м)
ТЕРРИТОРИИ С ОСОБЫМИ ПРИРОДООХРАНЫМИ РЕЖИМАМИ ГРАДОСТРОИТЕЛЬНОЙ ДЕЯТЕЛЬНОСТИ:			-Нефтепровод (охранная зона 100 м)
	-Земли лесного фонда		-Нефтепровод не действующий
	-Границы хозяйств		-Технологические водоводы (охранная зона 100 м)
	-Границы просек	Высоковольтные линии электропередач	
	-Особо охраняемые природные территории		-ЛЭП 35кВ (охранная зона 34 м)
	-Водные объекты		-ЛЭП 110кВ (охранная зона 46 м)
	-Болота		-ЛЭП 500кВ (охранная зона 30 м)
	-Родник	Линии связи	
	-Карстовые воронки		-Кабельные подземные линии связи
	-Граница водоохранной зоны		-Воздушные линии связи (Ст-3)
	-Граница водоохранной зоны водотоков протяженностью менее 10 км		-Недействующие линии связи
	-Граница прибрежной защитной полосы водотоков протяженностью 10 и более км	СУЩЕСТВУЮЩИЕ ОБЪЕКТЫ РАЗЛИЧНОГО НАЗНАЧЕНИЯ:	
	-Граница санитарно-защитной зоны		-Электроподстанция
ЗОНЫ СПЕЦИАЛЬНОГО НАЗНАЧЕНИЯ:			-Газораспределительная станция
	-Полигоны твердых бытовых отходов		-Буровая вышка
	-Зона кладбищ		-АТС
	-Зона скотомогильника		-Ретранслятор (ТВ)
МЕСТОРОЖДЕНИЯ ПОЛЕЗНЫХ ИСКОПАЕМЫХ:			-Вышка сотовой связи
	-Нефтяные месторождения разрабатываемые		-Радиоудлинитель (телефон)
	-Нефтяные месторождения законсервированные		-НУПы
	-Нефтедобыча		-Скважина
	-Полезные ископаемые		-Вал, плотина
			-ГТС пруда



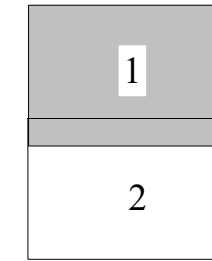
- проектируемые красные линии, совпадающие с зоной планируемого размещения проектируемых объектов

						6169 - ДИП		
						"Строительство и обустройство скважин Никулинского месторождения (куст №202)"		
Изм.	Кол.уч.	Лист	№ док.	Подпись	Дата	МАТЕРИАЛЫ ПО ОБОСНОВАНИЮ		
						Стадия	Лист	Листов
Разработал					05.17	П	1	1
Проверил					05.17	ООО "УралГео"		
						Схема расположения элемента планировочной структуры Масштаб 1:80000		

Взам. инв. №	
Подпись и дата	
Инв. № подл.	

СХЕМА ГРАНИЦ СУЩЕСТВУЮЩИХ ЗЕМЕЛЬНЫХ УЧАСТКОВ, ОБЪЕКТОВ КАПИТАЛЬНОГО СТРОИТЕЛЬСТВА И ЗОН С ОСОБЫМИ УСЛОВИЯМИ ИСПОЛЬЗОВАНИЯ ТЕРРИТОРИИ

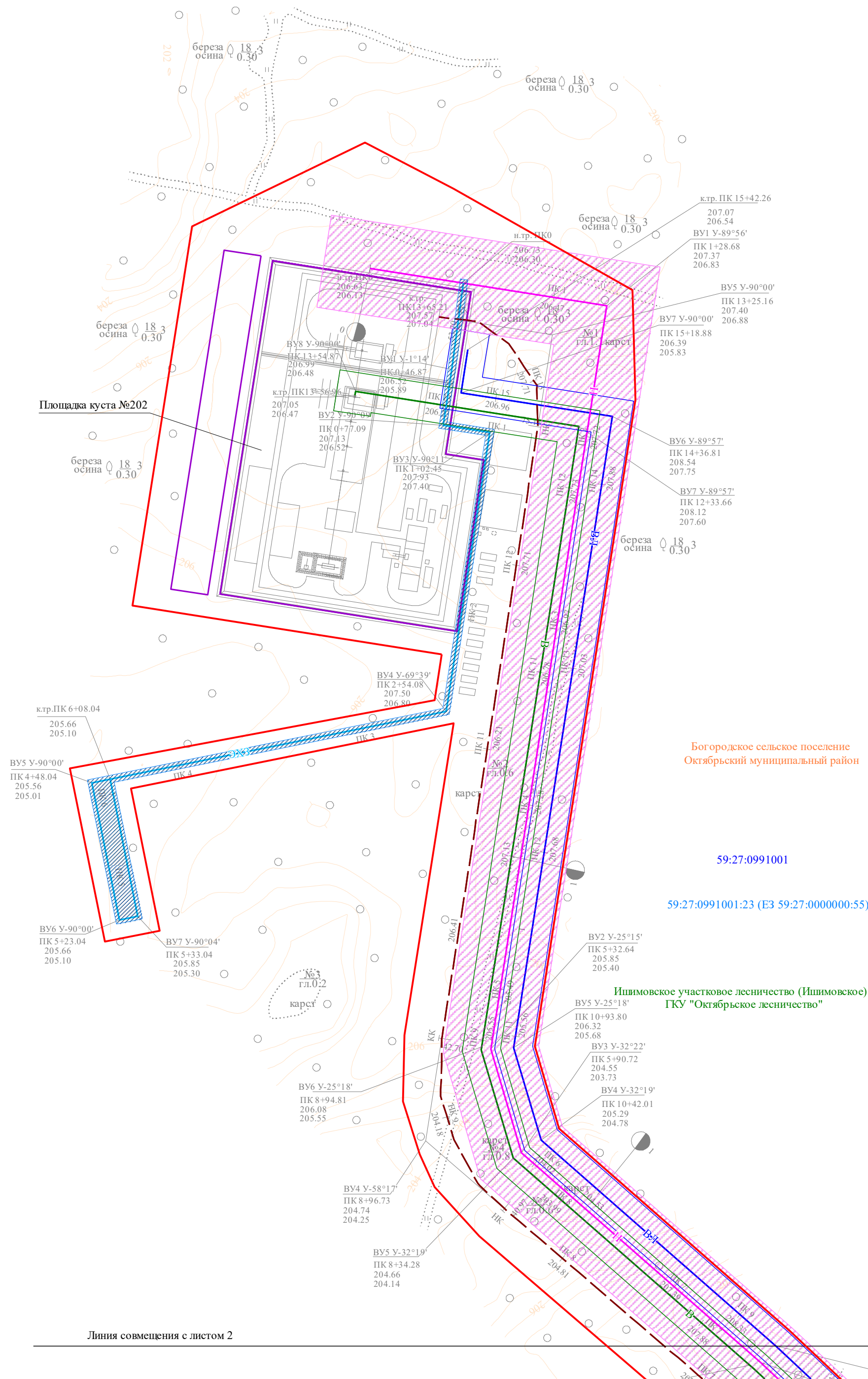
Схема расположения листов



Ситуационный план



Масштаб 1:50000



Условные обозначения

- проектируемые красные линии, совпадающие с зоной планируемого размещения проектируемых объектов
- границы земельных участков, сведения о которых содержатся в ГКН
- кадастровый номер земельного участка
- номер кадастрового квартала
- проектируемая автодорога
- проектируемая площадка скважины
- проектируемый нефтепровод
- проектируемая ЭХЗ
- проектируемый водовод
- проектируемая ВЛ

Зоны с особыми условиями использования территории

- охранная зона проектируемого водовода (10 м от оси в каждую сторону)
- охранная зона проектируемого нефтепровода (25 м от оси в каждую сторону)
- охранная зона проектируемой ВЛ 10 кВ (10 м от оси в каждую сторону)
- охранная зона проектируемого кабеля ЭХЗ (2 м от оси в каждую сторону)
- охранные зоны существующих инженерных сетей (водовод - 2 м от оси в каждую сторону; нефтепровод - 25 м от оси в каждую сторону; ВЛ 6/10 кВ - 10 м от оси в каждую сторону;

Линия совмещения с листом 2

Примечания:
 * линии отступа от красных линий совпадают с границей красной линии;
 * на территории размещения проектируемого объекта не планируется размещение объектов - социально-культурного, коммунально-бытового назначения, иных объектов капитального строительства

					6169 - ДИП		
					"Строительство и обустройство скважин Никулинского месторождения (куст №202)"		
Изм.	Кол.уч.	Листы	Дет.об.	Подпись	Дата	МАТЕРИАЛЫ ПО ОБОСНОВАНИЮ	
Разработал					05.17	II	1
Проверил					05.17		2
						ООО "УралГео"	

СХЕМА ГРАНИЦ СУЩЕСТВУЮЩИХ ЗЕМЕЛЬНЫХ УЧАСТКОВ, ОБЪЕКТОВ КАПИТАЛЬНОГО СТРОИТЕЛЬСТВА И ЗОН С ОСОБИМИ УСЛОВИЯМИ ИСПОЛЬЗОВАНИЯ ТЕРРИТОРИИ



Линия совмещения с листом 1

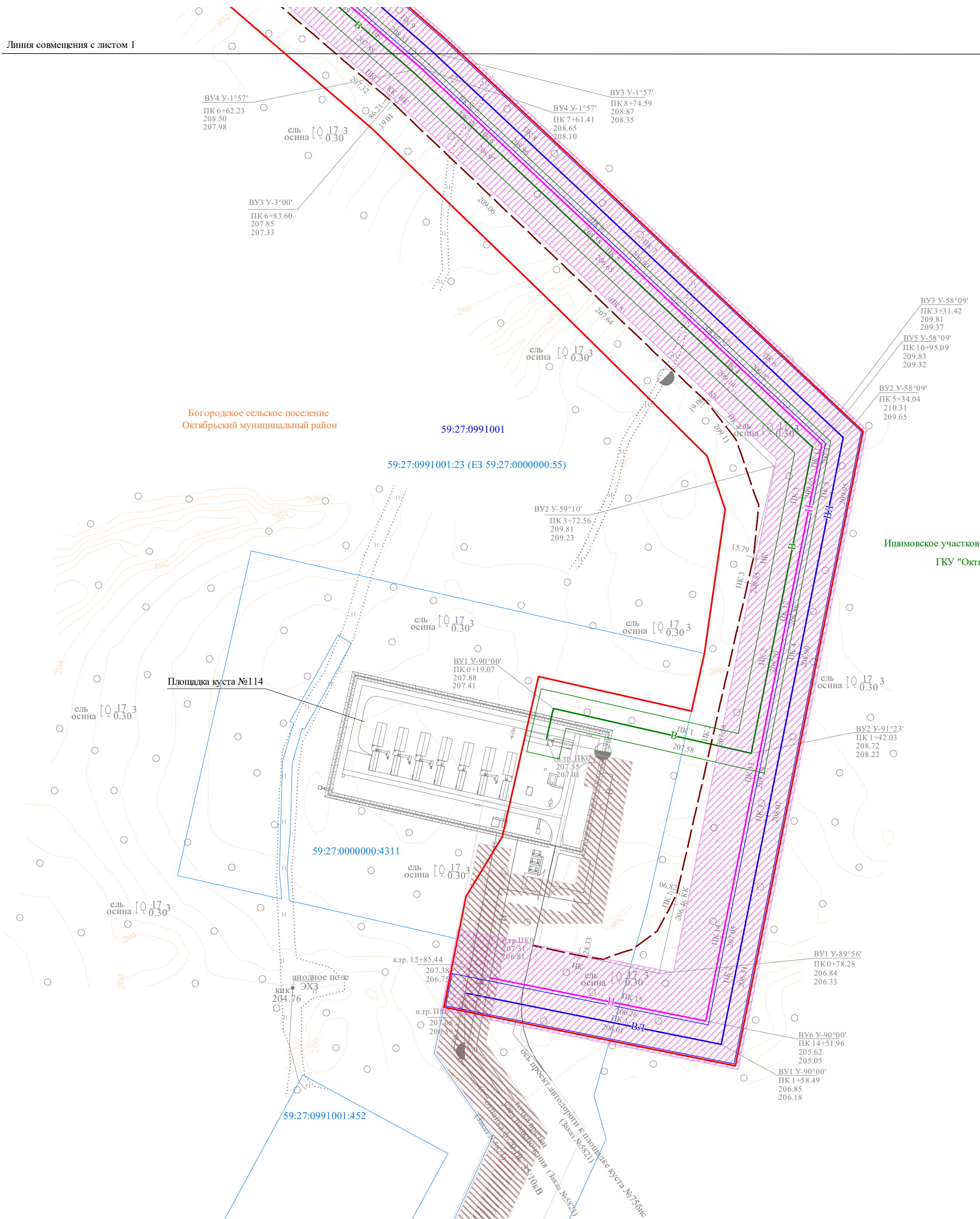
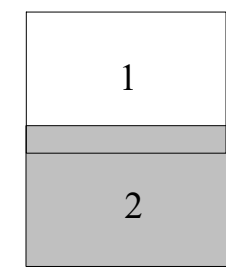


Схема расположения листов



Ситуационный план



Масштаб 1:50000

Условные обозначения

- проектируемые красные линии, совпадающие с зоной планируемого размещения проектируемых объектов
- границы земельных участков, сведения о которых содержатся в ГКН
- кадастровый номер земельного участка
- номер кадастрового квартала
- проектируемая автодорога
- проектируемая площадка скважины
- проектируемый нефтепровод
- проектируемая ЭХЗ
- проектируемый водовод
- проектируемая ВЛ

- ### Зоны с особыми условиями использования территории
- охранная зона проектируемого водовода (10 м от оси в каждую сторону)
 - охранная зона проектируемого нефтепровода (25 м от оси в каждую сторону)
 - охранная зона проектируемой ВЛ 10 кВ (10 м от оси в каждую сторону)
 - охранная зона проектируемого кабеля ЭХЗ (2 м от оси в каждую сторону)
 - охранные зоны существующих инженерных сетей (водовод - 2 м от оси в каждую сторону; нефтепровод - 25 м от оси в каждую сторону; ВЛ 6/10 кВ - 10 м от оси в каждую сторону;

Примечания:
 * линии отступа от красных линий совпадают с границей красной линии;
 * на территории размещения проектируемого объекта не планируется размещение объектов - социально-культурного, коммунально-бытового назначения, иных объектов капитального строительства

Имя, № подл.	
Подпись и дата	
Взам. инв. №	

6169 - ДИП				
"Строительство и обустройство скважин Никулинского месторождения (куст №202)"				
Изм.	Кол.уч.	Лист	Листов	Дата
МАТЕРИАЛЫ ПО ОБОСНОВАНИЮ			Стадия	Лист
			П	2
ООО "УралГео"				