



КОМИТЕТ ЗЕМЕЛЬНО-ИМУЩЕСТВЕННЫХ ОТНОШЕНИЙ И ГРАДОСТРОИТЕЛЬНОЙ ДЕЯТЕЛЬНОСТИ АДМИНИСТРАЦИИ ОКТЯБРЬСКОГО ГОРОДСКОГО ОКРУГА ПЕРМСКОГО КРАЯ

ул. Тракторная, 41, пос. Октябрьский
Пермский край, 617860,
тел./факс (34266) 2-24-61
E-mail: imokt@yandex.ru
ОКПО 42836758 ОГРН 1195958041025
ИНН 5917005760, КПП 591701001

РЕШЕНИЕ №12

о размещении иных сооружений связи, для размещения которых не требуется разрешения на строительство

п. Октябрьский Октябрьского района Пермского края

27.01.2020 г.

Комитет земельно-имущественных отношений и градостроительной деятельности администрации Октябрьского городского округа Пермского края, в лице председателя Комитета земельно-имущественных отношений и градостроительной деятельности администрации Октябрьского городского округа Пермского края Кулигиной Натальи Сергеевны, действующей на основании Положения о Комитете земельно-имущественных отношений и градостроительной деятельности администрации Октябрьского городского округа Пермского края, утвержденного решением Думы Октябрьского городского округа Пермского края от 18.12.2019 № 118, распоряжения Администрации Октябрьского городского округа № 25 от 09.01.2020, в соответствии со ст.ст. 39.33, 39.34, 39.35, 39.36 Земельного кодекса Российской Федерации, ст. 3.3 Федерального закона от 25 октября 2001 года № 137 - ФЗ «О введении в действие Земельного кодекса Российской Федерации», постановлением Правительства РФ от 27 ноября 2014 года № 1244 «Об утверждении Правил выдачи разрешения на использование земель или земельного участка, находящихся в государственной или муниципальной собственности», постановлением Правительства РФ от 3 декабря 2014 года № 1300 «Об утверждении перечня видов объектов, размещение которых может осуществляться на землях или земельных участках, находящихся в государственной или муниципальной собственности, без предоставления земельных участков и установления сервитутов», постановлением Правительства Пермского края от 22 июля 2015 г. № 478-п "Об утверждении Положения о порядке и условиях размещения объектов на землях или земельных участках, находящихся в государственной или муниципальной собственности, на территории Пермского края без предоставления земельных участков и установления сервитутов", на основании заявления ООО «ЛИНИИ СВЯЗИ» вх. №2925 от 24 декабря 2019 г.

(наименование уполномоченного органа, принимающего решение
о размещении объектов)

разрешает ООО «ЛИНИИ СВЯЗИ», 614107, г. Пермь, ул. Лебедева, дом 9, оф. 300 А,
liniisvyazi.kuklin@mail.ru

наименование заявителя, почтовый индекс и адрес, телефон, адрес электронной почты)

размещение сооружения связи

(наименование объекта)

на земельном участке с кадастровым номером 59:27:0011028:55 находящемся в муниципальной собственности МО «Октябрьский городской округ», площадью 100,0 кв.м. из земель населенных пунктов

(на землях, находящихся в государственной или муниципальной собственности согласно сведениям государственного кадастра недвижимости)

на срок **бессрочно.**

Местоположение: Пермский край, Октябрьский район, р.п. Октябрьский, ул. Сарсинская

(адрес места размещения объектов согласно сведениям государственного кадастра недвижимости)

- Настоящее решение о размещении объектов не дает право на строительство и (или) реконструкцию объектов, не указанных в решении о размещении объектов.

- Действие решения о размещении объектов прекращается в следующих случаях:

1. срок, на который выдано решение о размещении объектов, истек;
2. объекты, о размещении которых принято решение, не эксплуатируются, а также если указанные объекты снесены или демонтированы;
3. имеются нарушения Земельного кодекса Российской Федерации и других нормативных правовых актов Российской Федерации, касающихся использования территории для размещения заявленных объектов;
4. при изъятии земельного участка для государственных или муниципальных нужд;
5. со дня предоставления земельного участка гражданину или юридическому лицу, за исключением случая, предусмотренного частью 4 статьи 39.36 Земельного кодекса Российской Федерации.

- Если использование земель привело к порче, либо уничтожению плодородного слоя почвы в границах таких земель, ООО «ЛИНИИ СВЯЗИ» обязано выполнить требования, предусмотренные ст. 39.35 Земельного кодекса РФ:

1) привести такие земли или земельные участки в состояние, пригодное для их использования в соответствии с разрешенным использованием;

2) выполнить необходимые работы по рекультивации таких земель или земельных участков.

- ООО «ЛИНИИ СВЯЗИ» несет предусмотренную законодательством ответственность за порчу и уничтожение имущества третьих лиц, расположенного на используемых землях и под ними.

Настоящее решение подписано в двух экземплярах, имеющих равную юридическую силу.

Контроль за исполнением настоящего разрешения возлагается на председателя Комитета земельно-имущественных отношений и градостроительной деятельности администрации Октябрьского городского округа Пермского края Кулигину Н.С.

Приложение: схема предполагаемого к использованию земельного участка.

Председатель Комитета земельно-имущественных отношений и градостроительной деятельности Администрации Октябрьского городского округа Пермского края



Н.С. Кулигина

(должность уполномоченного сотрудника органа, осуществляющего выдачу разрешения)

(подпись, печать) (расшифровка подписи)

Схема предполагаемых к использованию земель или части земельного участка

Объект: Для строительства объектов связи

Местоположение: Пермский край, Октябрьский р-н, п. Октябрьский, ул. Сарская

Площадь земельного участка, кв.м.: 100 кв.м.




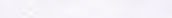
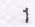
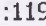

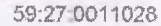

Категория земель: Земли населенных пунктов

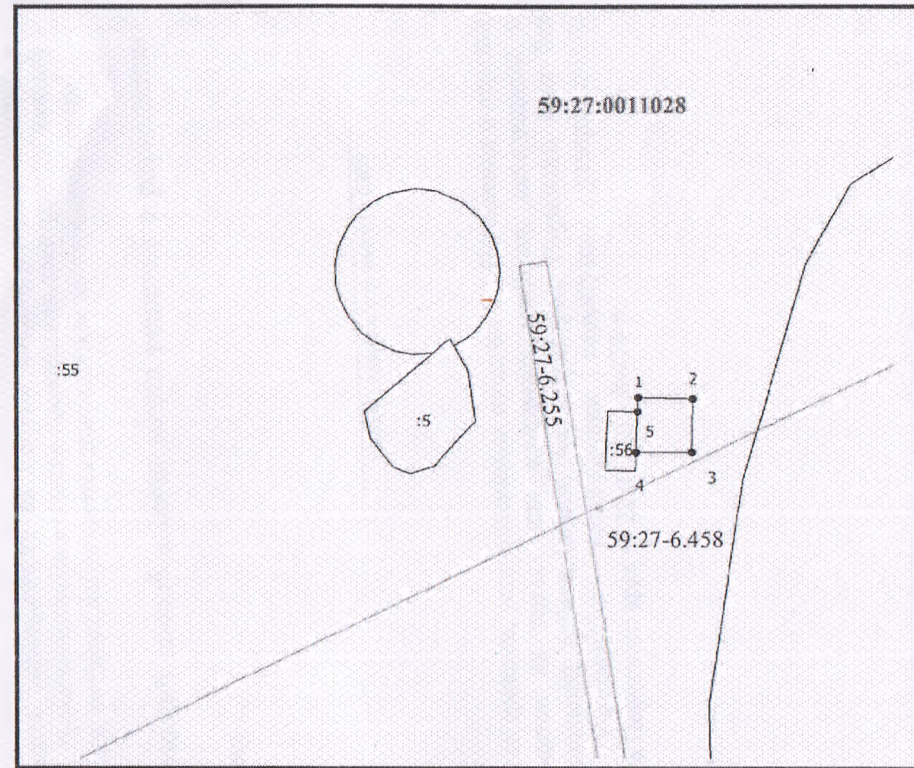
Вид разрешенного использования: отсутствует

Обозначение характерных точек границы	Координаты	
	X	Y
1	352236,30	2290665,10
2	352236,05	2290675,12
3	352226,32	2290674,96
4	352226,27	2290664,72
5	352233,74	2290664,98

Система координат МСК-59 Площадь: 100 кв.м.

Условные обозначения

-  - Граница земельного участка, включенная в ГКН
-  - Проектируемая граница земельного участка
-  - Граница проходящей охранной зоны
-  - Граница территориальной зоны
-  - Обозначение новой характерной точки
-  - Кадастровый номер земельного участка
-  - Поворотная точка границы участка
-  - Номер кадастрового квартала
-  - Граница кадастрового квартала



1:1000

Описание границ смежных землепользователей:	
Обозначение характерной точки или части границ	Кадастровый номер смежного земельного участка
5-1-2-3-4	земли общего пользования
4-5	59:27:0011028:56

Заявитель
(подпись, расшфровка подписи)
МП

