



КОМИТЕТ ЗЕМЕЛЬНО-ИМУЩЕСТВЕННЫХ ОТНОШЕНИЙ И ГРАДОСТРОИТЕЛЬНОЙ ДЕЯТЕЛЬНОСТИ АДМИНИСТРАЦИИ ОКТЯБРЬСКОГО ГОРОДСКОГО ОКРУГА ПЕРМСКОГО КРАЯ

ул. Тракторная, 41, пос. Октябрьский
Пермский край, 617860,
тел./факс (34266) 2-24-61
E-mail: imokt@yandex.ru
ОКПО 42836758 ОГРН 1195958041025
ИНН 5917005760, КПП 591701001

РЕШЕНИЕ № 91

о размещении линии связи, линейно-кабельные сооружения связи и иные сооружения связи, для размещения которых не требуется разрешения на строительство на землях, государственная собственность на которые не разграничена

рп. Октябрьский

11.08.2021 г.

Комитет земельно-имущественных отношений и градостроительной деятельности администрации Октябрьского городского округа Пермского края, в лице председателя Комитета земельно-имущественных отношений и градостроительной деятельности администрации Октябрьского городского округа Пермского края Кулигиной Натальи Сергеевны, действующей на основании Положения о Комитете земельно-имущественных отношений и градостроительной деятельности администрации Октябрьского городского округа Пермского края, утвержденного решением Думы Октябрьского городского округа Пермского края от 18.12.2019 № 118, распоряжения Администрации Октябрьского городского округа Пермского края № 25 от 09.01.2020, в соответствии со ст.ст. 39.33, 39.34, 39.35, 39.36 Земельного кодекса Российской Федерации, ст. 3.3 Федерального закона от 25 октября 2001 года № 137 - ФЗ «О введении в действие Земельного кодекса Российской Федерации», постановлением Правительства РФ от 27 ноября 2014 года № 1244 «Об утверждении Правил выдачи разрешения на использование земель или земельного участка, находящегося в государственной или муниципальной собственности», постановлением Правительства РФ от 3 декабря 2014 года № 1300 «Об утверждении перечня видов объектов, размещение которых может осуществляться на землях или земельных участках, находящихся в государственной или муниципальной собственности, без предоставления земельных участков и установления сервитутов», постановлением Правительства Пермского края от 22 июля 2015 г. № 478-п «Об утверждении Положения о порядке и условиях размещения объектов на землях или земельных участках, находящихся в государственной или муниципальной собственности, на территории Пермского края без предоставления земельных участков и установления сервитутов», на основании заявления вх. № 1314 от 27 июля 2021 г. Стрельниковой Светланы Геннадьевны, действующей по доверенности в интересах ПАО «Ростелеком» от 21.05.2021 г. №0501/29/64/21

(наименование уполномоченного органа, принимающего решение
о размещении объектов)

разрешает ПАО «Ростелеком»

ИНН 770749388, ОГРН 1027700198767 614060, г. Пермь, ул. Крупской, д. 2 тел.
8(342)2121213, email: perm-mail@ural.rt.ru

(наименование заявителя, почтовый индекс и адрес, телефон, адрес электронной почты)

размещение объекта – сооружения связи – сет
(наименование объекта)
на землях, государственная собственность на которые не разграничена в кадастровом квартале 59:27:0561001 общей площадью 409 кв.м.
(на землях, находящихся в государственной или муниципальной собственности согласно сведениям государственного кадастра недвижимости)

на срок бессрочно
способ размещения наземный

Местоположение: Пермский край, г.о. Октябрьский, д.Редькино

(адрес места размещения объектов согласно сведениям государственного кадастра недвижимости)

- Настоящее решение о размещении объектов не дает право на строительство и (или) реконструкцию объектов, не указанных в решении о размещении объектов.

- Действие решения о размещении объектов прекращается в следующих случаях:

1. срок, на который выдано решение о размещении объектов, истек;

2. объекты, о размещении которых принято решение, не эксплуатируются, а также если указанные объекты снесены или демонтированы;

3. имеются нарушения Земельного кодекса Российской Федерации и других нормативных правовых актов Российской Федерации, касающихся использования территории для размещения заявленных объектов;

4. при изъятии земельного участка для государственных или муниципальных нужд;

5. со дня предоставления земельного участка гражданину или юридическому лицу, за исключением случая, предусмотренного частью 4 статьи 39.36 Земельного кодекса Российской Федерации.

- Если использование земель привело к порче, либо уничтожению плодородного слоя почвы в границах таких земель, Комитет земельно-имущественных отношений и градостроительной деятельности администрации Октябрьского городского округа Пермского края обязан выполнить требования, предусмотренные ст. 39.35 Земельного кодекса РФ:

1) привести такие земли или земельные участки в состояние, пригодное для их использования в соответствии с разрешенным использованием;

2) выполнить необходимые работы по рекультивации таких земель или земельных участков.

3) при завершении земельных работ произвести восстановление проезжей части.

- Комитет земельно-имущественных отношений и градостроительной деятельности администрации Октябрьского городского округа Пермского края несет предусмотренную законодательством ответственность за порчу и уничтожение имущества третьих лиц, расположенного на неиспользуемых землях и под ними.

Настоящее решение подписано в двух экземплярах, имеющих равную юридическую силу.

Контроль за исполнением настоящего разрешения возлагается на председателя Комитета земельно-имущественных отношений и градостроительной деятельности администрации Октябрьского городского округа Пермского края Кулигину Н.С.

Приложение: схема предполагаемого к использованию земель.

Председатель Комитета земельно-имущественных отношений и градостроительной деятельности администрации Октябрьского городского округа Пермского края



Н.С. Кулигина

Схема предполагаемых к использованию земель
или части земельного участка

Объект: Строительство сети

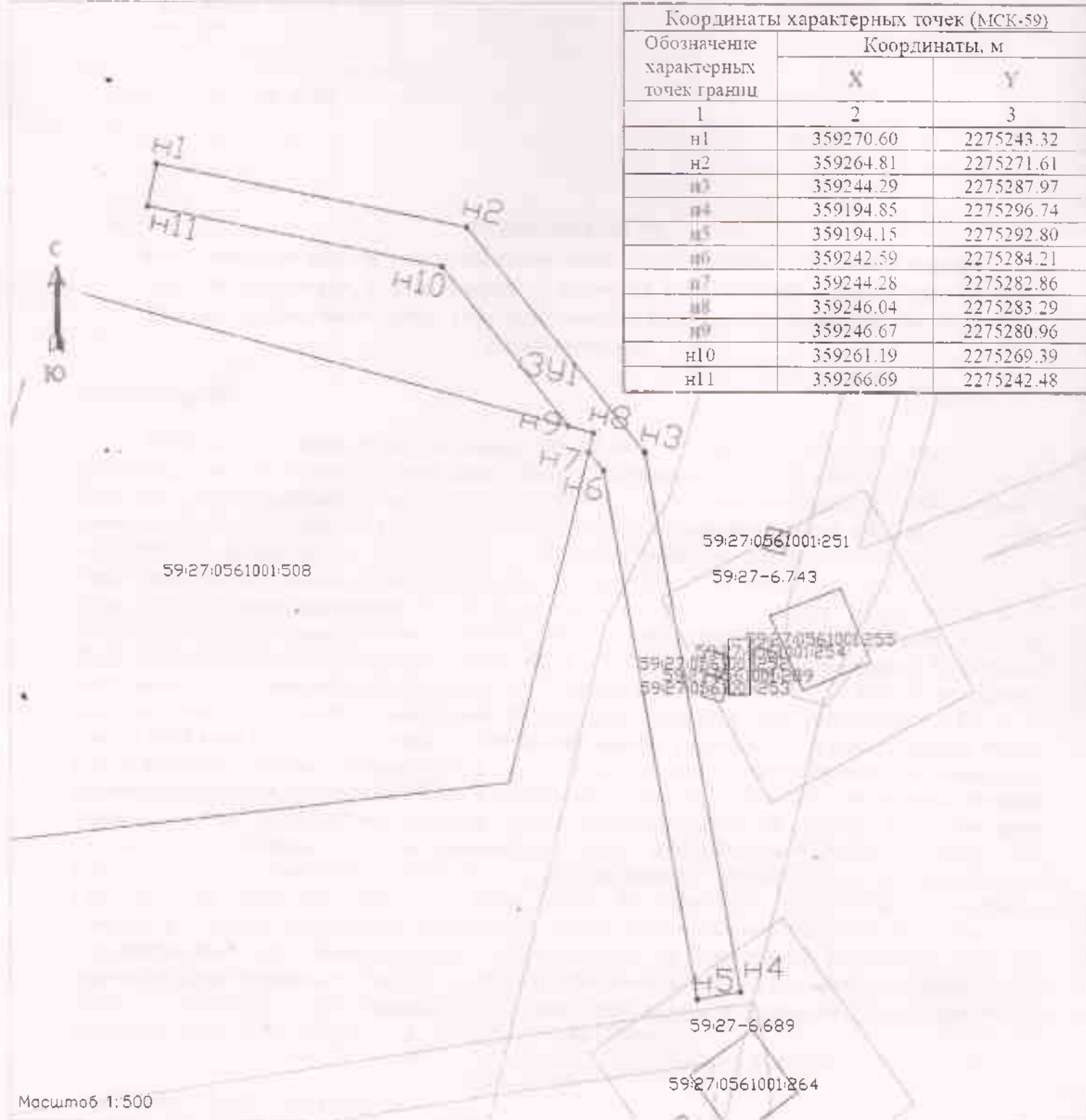
Местоположение: Пермский край, Октябрьский район, д. Релькино

Площадь земли или части земельного участка: 409 кв.м.

Категория земель: Земли населённых пунктов.

Вид разрешенного использования: Линии связи, линейно-кабельные сооружения связи и иные сооружения связи, для размещения которых не требуется разрешения на строительство

Координаты характерных точек (МСК-59)		
Обозначение характерных точек границ	Координаты, м	
	X	Y
1	2	3
n1	359270.60	2275243.32
n2	359264.81	2275271.61
n3	359244.29	2275287.97
n4	359194.85	2275296.74
n5	359194.15	2275292.80
n6	359242.59	2275284.21
n7	359244.28	2275282.86
n8	359246.04	2275283.29
n9	359246.67	2275280.96
n10	359261.19	2275269.39
n11	359266.69	2275242.48



Масштаб 1:500

Условные обозначения:
 — граница предполагаемых к использованию земель
 — граница земельного участка, сведения которого внесены в ГКН
 59:27:0561001 номер кадастрового квартала
 59:27:0561001:91 кадастровый номер земельного участка
 n1, n2, характерные точки границы испрашиваемого земельного участка

Описание границ смежных землепользователей:
 От т. n1 до т. n7, от т. n9 до т. n1 неразграниченный земельный участок
 от т. n7—n8—n9 земельный участок с кадастровым № 59:27:0561001:508