



**КОМИТЕТ ЗЕМЕЛЬНО-ИМУЩЕСТВЕННЫХ ОТНОШЕНИЙ И ГРАДОСТРОИТЕЛЬНОЙ ДЕЯТЕЛЬНОСТИ АДМИНИСТРАЦИИ ОКТЯБРЬСКОГО ГОРОДСКОГО ОКРУГА ПЕРМСКОГО КРАЯ**

ул. Тракторная, 41, пос. Октябрьский  
Пермский край, 617860,  
тел./факс (34266) 2-24-61  
E-mail: imokt@yandex.ru  
ОКПО 42836758 ОГРН 1195958041025  
ИНН 5917005760, КПП 591701001

**РЕШЕНИЕ № 90**

**о размещении линии связи, линейно-кабельные сооружения связи и иные сооружения связи, для размещения которых не требуется разрешения на строительство на землях, государственная собственность на которые не разграничена**

г. Октябрьский

11.08.2021 г.

Комитет земельно-имущественных отношений и градостроительной деятельности администрации Октябрьского городского округа Пермского края, в лице председателя Комитета земельно-имущественных отношений и градостроительной деятельности администрации Октябрьского городского округа Пермского края Кулигиной Натальи Сергеевны, действующей на основании Положения о Комитете земельно-имущественных отношений и градостроительной деятельности администрации Октябрьского городского округа Пермского края, утвержденного решением Думы Октябрьского городского округа Пермского края от 18.12.2019 № 118, распоряжения Администрации Октябрьского городского округа № 25 от 09.01.2020, в соответствии со ст.ст. 39.33, 39.34, 39.35, 39.36 Земельного кодекса Российской Федерации, ст. 3.3 Федерального закона от 25 октября 2001 года № 137 - ФЗ «О введении в действие Земельного кодекса Российской Федерации», постановлением Правительства РФ от 27 ноября 2014 года № 1244 «Об утверждении Правил выдачи разрешения на использование земель или земельного участка, находящихся в государственной или муниципальной собственности», постановлением Правительства РФ от 3 декабря 2014 года № 1300 «Об утверждении перечня видов объектов, размещение которых может осуществляться на землях или земельных участках, находящихся в государственной или муниципальной собственности, без предоставления земельных участков и установления сервитутов», постановлением Правительства Пермского края от 22 июля 2015 г. № 478-п "Об утверждении Положения о порядке и условиях размещения объектов на землях или земельных участках, находящихся в государственной или муниципальной собственности, на территории Пермского края без предоставления земельных участков и установления сервитутов", на основании заявления вх. № 1313 от 27 июля 2021 г. Стрельниковой Светланы Геннадьевны, действующей по доверенности в интересах ПАО «Ростелеком» от 21.05.2021 г. №0501/29/64/21

(наименование уполномоченного органа, принимающего решение  
о размещении объектов)

разрешает ПАО «Ростелеком»

ИИН 770749388, ОГРН 1027700198767 614060, г. Пермь, ул. Крупской, д. 2 тел.  
8(342)2121213, email: perm-mail@ural.rt.ru

(наименование заявителя, почтовый индекс и адрес, телефон, адрес электронной почты)

**размещение** **объекта** **–** **сооружения** **связи** **-** **се.**  
(наименование объекта)  
на землях, государственная собственность на которые не разграничена в кадастровом квартале 59:27:0641001 общей площадью 207 кв.м,  
(на землях, находящихся в государственной или муниципальной собственности согласно сведениям государственного кадастра недвижимости)

**на срок бессрочно**

**способ размещения наземный**

**Местоположение:** Пермский край, г.о. Октябрьский, с.Русский Сарс

(адрес места размещения объектов согласно сведениям государственного кадастра недвижимости)

- Настоящее решение о размещении объектов не дает право на строительство и (или) реконструкцию объектов, не указанных в решении о размещении объектов.

- Действие решения о размещении объектов прекращается в следующих случаях:

1. срок, на который выдано решение о размещении объектов, истек;

2. объекты, о размещении которых принято решение, не эксплуатируются, а также если указанные объекты спесены или демонтированы;

3. имеются нарушения Земельного кодекса Российской Федерации и других нормативных правовых актов Российской Федерации, касающихся использования территории для размещения заявленных объектов;

4. при изъятии земельного участка для государственных или муниципальных нужд;

5. со дня предоставления земельного участка гражданину или юридическому лицу, за исключением случая, предусмотренного частью 4 статьи 39.36 Земельного кодекса Российской Федерации.

- Если использование земель привело к порче, либо уничтожению плодородного слоя почвы в границах таких земель, Комитет земельно-имущественных отношений и градостроительной деятельности администрации Октябрьского городского округа Пермского края обязан выполнить требования, предусмотренные ст. 39.35 Земельного кодекса РФ:

1) привести такие земли или земельные участки в состояние, пригодное для их использования в соответствии с разрешенным использованием;

2) выполнить необходимые работы по рекультивации таких земель или земельных участков.

3) при завершении земельных работ произвести восстановление проезжей части.

- Комитет земельно-имущественных отношений и градостроительной деятельности администрации Октябрьского городского округа Пермского края несет предусмотренную законодательством ответственность за порчу и уничтожение имущества третьих лиц, расположенного на используемых землях и под ними.

Настоящее решение подписано в двух экземплярах, имеющих равную юридическую силу.

Контроль за исполнением настоящего разрешения возлагается на председателя Комитета земельно-имущественных отношений и градостроительной деятельности администрации Октябрьского городского округа Пермского края Кулигину Н.С.

**Приложение:** схема предполагаемого к использованию земель.

Председатель Комитета земельно-имущественных отношений и градостроительной деятельности администрации Октябрьского городского округа Пермского края



Н.С. Кулигина

Схема предполагаемых к использованию земель  
или части земельного участка

**Объект:** Строительство сети

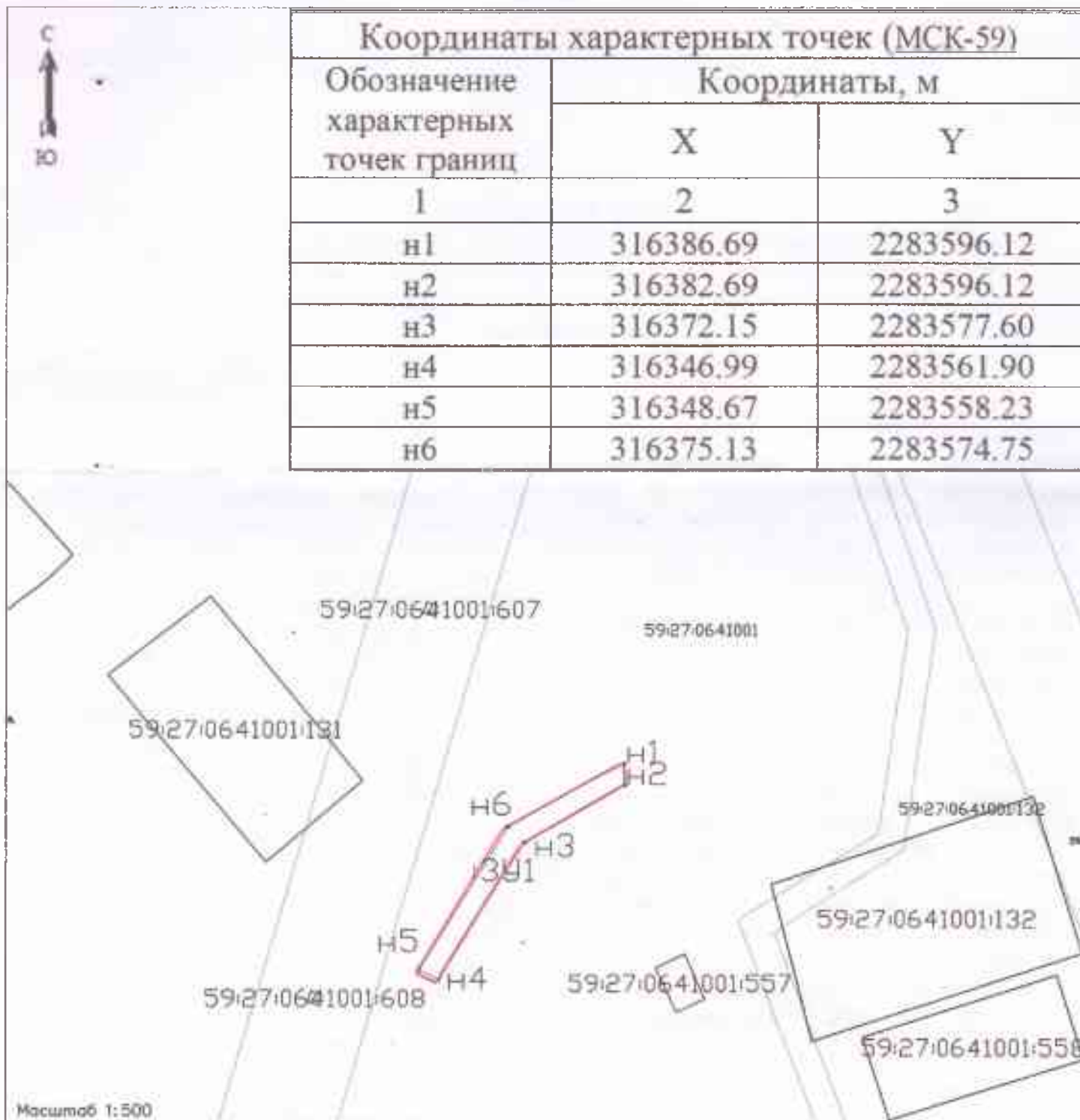
**Местоположение:** край Пермский, р-н Октябрьский, с. Русский Сарс

**Кадастровый квартал:** 59:27:0641001

**Площадь земли или части земельного участка:** 207 кв.м.

**Категория земель:** Земли населённых пунктов.

**Вид разрешенного использования:** Линии связи, линейно-кабельные сооружения связи и иные сооружения связи, для размещения которых не требуется разрешения на строительство



Координаты характерных точек (МСК-59)		
Обозначение характерных точек границ	Координаты, м	
	X	Y
1	2	3
н1	316386.69	2283596.12
н2	316382.69	2283596.12
н3	316372.15	2283577.60
н4	316346.99	2283561.90
н5	316348.67	2283558.23
н6	316375.13	2283574.75

Условные обозначения

- граница предполагаемых к использованию земель
- граница земельного участка, сведения которого внесены в ГКН
- 59:27:0641001 номер кадастрового квартала
- 59:27:0641001:132 кадастровый номер земельного участка
- н1, н2,..... характерные точки границы испрашиваемого земельного участка

Описание границ смежных землепользователей:  
От п. н1 до п. н1, неразграниченный земельный участок

Заявитель: *Средина И. Средина С.*