



**КОМИТЕТ ЗЕМЕЛЬНО-  
ИМУЩЕСТВЕННЫХ ОТНОШЕНИЙ И  
ГРАДОСТРОИТЕЛЬНОЙ  
ДЕЯТЕЛЬНОСТИ АДМИНИСТРАЦИИ  
ОКТЯБРЬСКОГО ГОРОДСКОГО  
ОКРУГА ПЕРМСКОГО КРАЯ**

ул. Тракторная, 41, пос. Октябрьский

Пермский край, 617860.

тел./факс (34266) 2-24-61

E-mail: imokt@yandex.ru

ОКПО 42836758 ОГРН 1195958041025

ИНН 5917005760, КПП 591701001

**РЕШЕНИЕ № 81**

**о размещении линий связи, линейно-кабельных сооружений связи и иных сооружений связи, для размещения которых не требуется разрешения на строительство**

рп. Октябрьский Октябрьского района Пермского края

16.07.2021 г.

Комитет земельно-имущественных отношений и градостроительной деятельности администрации Октябрьского городского округа Пермского края, в лице председателя Комитета земельно-имущественных отношений и градостроительной деятельности администрации Октябрьского городского округа Пермского края Кулигиной Натальи Сергеевны, действующей на основании Положения о Комитете земельно-имущественных отношений и градостроительной деятельности администрации Октябрьского городского округа Пермского края, утвержденного решением Думы Октябрьского городского округа Пермского края от 18.12.2019 № 118, распоряжения Администрации Октябрьского городского округа № 25 от 09.01.2020, в соответствии со ст.ст. 39.33, 39.34, 39.35, 39.36 Земельного кодекса Российской Федерации, ст. 3.3 Федерального закона от 25 октября 2001 года № 137 - ФЗ «О введении в действие Земельного кодекса Российской Федерации», постановлением Правительства РФ от 27 ноября 2014 года № 1244 «Об утверждении Правил выдачи разрешения на использование земель или земельного участка, находящихся в государственной или муниципальной собственности», постановлением Правительства РФ от 3 декабря 2014 года № 1300 «Об утверждении перечня видов объектов, размещение которых может осуществляться на землях или земельных участках, находящихся в государственной или муниципальной собственности, без предоставления земельных участков и установления сервитутов», постановлением Правительства Пермского края от 22 июля 2015 г. № 478-п "Об утверждении Положения о порядке и условиях размещения объектов на землях или земельных участках, находящихся в государственной или муниципальной собственности, на территории Пермского края без предоставления земельных участков и установления сервитутов", на основании заявления Свинцова В.А., действующего в интересах ПАО «Ростелеком» по доверенности от 09.07.2021 г. №0501/29/99/21

(наименование уполномоченного органа, принимающего решение  
о размещении объектов)

разрешает ПАО «Ростелеком», 614096, г. Пермь, ул. Ленина, д. 68, 8 (342) 235-50-01, perm-mail.@uralrt.ru

наименование заявителя, почтовый индекс и адрес, телефон, адрес электронной почты)

размещение линии связи, линейно – кабельные сооружения связи и иные сооружения связи, для размещения которых не требуется размещение на строительство

(наименование объекта)

на землях, государственная собственность на которые не разграничена, в кадастровом квартале 59:27:0051001:3У1, площадью 100,0 кв.м. из земель населенных пунктов

(на землях, находящихся в государственной или муниципальной собственности согласно сведениям государственного кадастра недвижимости)

на срок **бессрочно**.

**Местоположение:** Пермский край, Октябрьский городской округ, с.Алмаз, ул.Манголина, 90 метров северо-западнее д.1

(адрес места размещения объектов согласно сведениям государственного кадастра недвижимости)

- Настоящее решение о размещении объектов не дает право на строительство и (или) реконструкцию объектов, не указанных в решении о размещении объектов.

- Действие решения о размещении объектов прекращается в следующих случаях:

1. срок, на который выдано решение о размещении объектов, истек;

2. объекты, о размещении которых принято решение, не эксплуатируются, а также если указанные объекты снесены или демонтированы;

3. имеются нарушения Земельного кодекса Российской Федерации и других нормативных правовых актов Российской Федерации, касающихся использования территории для размещения заявленных объектов;

4. при изъятии земельного участка для государственных или муниципальных нужд;

5. со дня предоставления земельного участка гражданину или юридическому лицу, за исключением случая, предусмотренного частью 4 статьи 39.36 Земельного кодекса Российской Федерации.

- Если использование земель привело к порче, либо уничтожению плодородного слоя почвы в границах таких земель, ПАО «Ростелеком» обязано выполнить требования, предусмотренные ст. 39.35 Земельного кодекса РФ:

1) привести такие земли или земельные участки в состояние, пригодное для их использования в соответствии с разрешенным использованием;

2) выполнить необходимые работы по рекультивации таких земель или земельных участков.

- ПАО «Ростелеком» несет предусмотренную законодательством ответственность за порчу и уничтожение имущества третьих лиц, расположенного на используемых землях и под ними.

Настоящее решение подписано в двух экземплярах, имеющих равную юридическую силу.

Контроль за исполнением настоящего разрешения возлагается на председателя Комитета земельно-имущественных отношений и градостроительной деятельности администрации Октябрьского городского округа Пермского края Кулигину Н.С.

**Приложение:** схема предполагаемого к использованию земельного участка.

И.о.председателя Комитета земельно-имущественных отношений и градостроительной деятельности администрации Октябрьского городского округа Пермского края

(должность уполномоченного сотрудника органа, осуществляющего выдачу разрешения)



(подпись печать) (расшифровка подписи)

Н.В.Зарипова



**СХЕМА ПРЕДПОЛАГАЕМЫХ К ИСПОЛЬЗОВАНИЮ ЗЕМЕЛЬ ИЛИ ЧАСТИ ЗЕМЕЛЬНОГО УЧАСТКА**

**Объект:** Линия связи, оптоволоконно-кабельные сооружения связи и иные сооружения связи, для размещения которых не требуется разрешения на строительство.

**Местоположение:** Пермский край, Октябрьский р-н, с. Алмаз, ул. Мангалына, 90 метров северо-западнее д.1, в кадастровом квартале 59:27:0051001

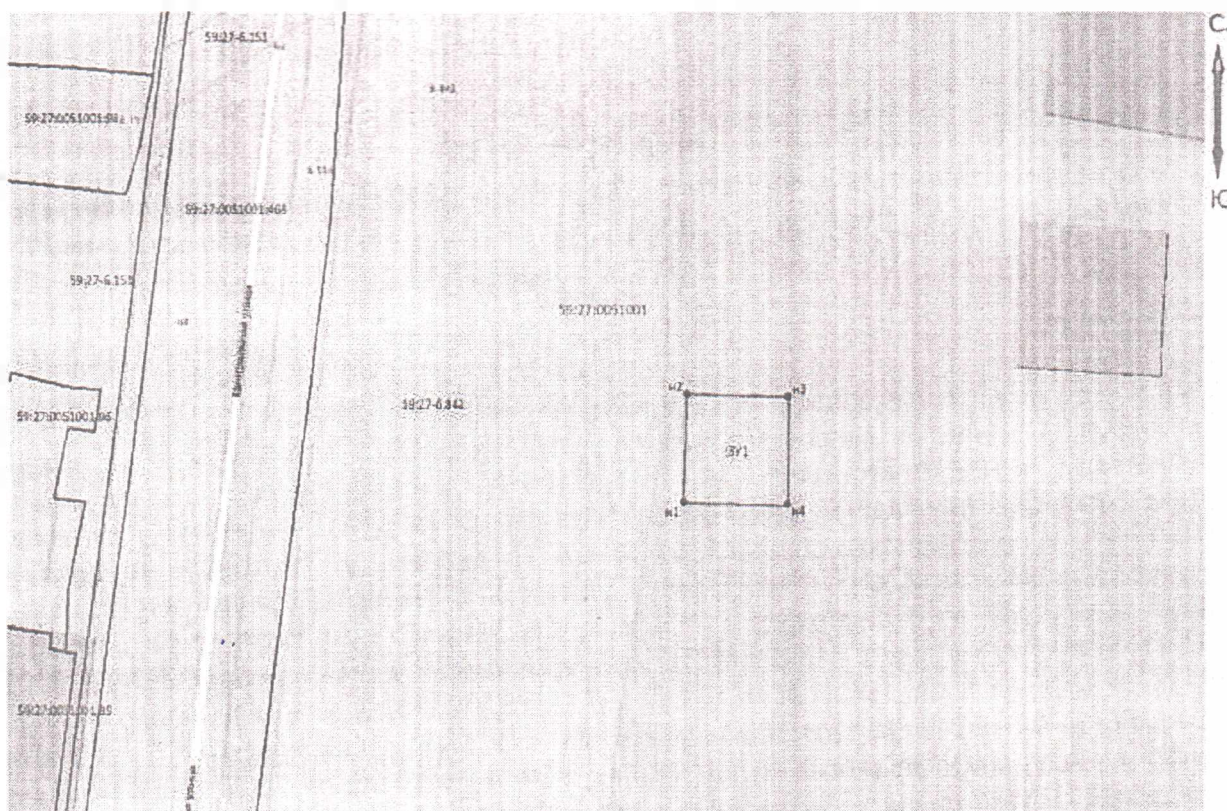
**Площадь земель или части земельного участка, кв. м** 1(10) кв. м.

**Условный номер земельного участка:** 3У1

**Категория земель:** земли населенных пунктов

**Вид разрешенного использования:** под размещение АМС

Обозначение характерных точек границы	Координаты, м (МСК-59)	
	X	Y
1	2	3
к1	341170.78	2256032.17
к2	341170.55	2256042.77
к3	341180.13	2256042.84
к4	341180.28	2256032.49
н1	341170.78	2256032.17



Масштаб 1:1000

**Описание границ смежных землепользователей:**

от т.н1 до т.н1 - земли населенных пунктов;

**Заявитель:** Слепцов В.А.

**Условные обозначения:**

- проектируемая граница земельного участка
- граница земельного участка по сведениям ГИУН
- граница территориальной зоны (зоны с особыми условиями использования территорий)
- 59:27:0051001 - номер кадастрового квартала
- к1 - поворотная точка границы образуемого участка
- 59:27-6.482 - учетный номер территориальной зоны (зоны с особыми условиями использования территорий)