



**КОМИТЕТ ЗЕМЕЛЬНО-
ИМУЩЕСТВЕННЫХ ОТНОШЕНИЙ И
ГРАДОСТРОИТЕЛЬНОЙ
ДЕЯТЕЛЬНОСТИ АДМИНИСТРАЦИИ
ОКТЯБРЬСКОГО ГОРОДСКОГО
ОКРУГА ПЕРМСКОГО КРАЯ**

ул. Тракторная, 41, пос. Октябрьский
Пермский край, 617860,
тел./факс (34266) 2-24-61
E-mail: imokt@yandex.ru
ОКПО 42836758 ОГРН 1195958041025
ИНН 5917005760, КПП 591701001

РЕШЕНИЕ №160

**о размещении линии электропередачи классом напряжения до 35 кВ, для
размещения которых не требуется разрешения на строительство
(кабельная линия 10кВ на Иликовском участке недр)**

рп. Октябрьский

16.11.2021 г.

Комитет земельно-имущественных отношений и градостроительной деятельности администрации Октябрьского городского округа Пермского края, в лице председателя Комитета земельно-имущественных отношений и градостроительной деятельности администрации Октябрьского городского округа Пермского края Кулигиной Натальи Сергеевны, действующей на основании Положения о Комитете земельно-имущественных отношений и градостроительной деятельности администрации Октябрьского городского округа Пермского края, утвержденного решением Думы Октябрьского городского округа Пермского края от 18.12.2019 № 118, распоряжения Администрации Октябрьского городского округа № 25 от 09.01.2020, в соответствии со ст.ст. 39.33, 39.34, 39.35, 39.36 Земельного кодекса Российской Федерации, ст. 3.3 Федерального закона от 25 октября 2001 года № 137 - ФЗ «О введении в действие Земельного кодекса Российской Федерации», постановлением Правительства РФ от 27 ноября 2014 года № 1244 «Об утверждении Правил выдачи разрешения на использование земель или земельного участка, находящихся в государственной или муниципальной собственности», постановлением Правительства РФ от 3 декабря 2014 года № 1300 «Об утверждении перечня видов объектов, размещение которых может осуществляться на землях или земельных участках, находящихся в государственной или муниципальной собственности, без предоставления земельных участков и установления сервитутов», постановлением Правительства Пермского края от 22 июля 2015 г. № 478-п "Об утверждении Положения о порядке и условиях размещения объектов на землях или земельных участках, находящихся в государственной или муниципальной собственности, на территории Пермского края без предоставления земельных участков и установления сервитутов", на основании заявления ООО «УДС нефть» вх. №2099 от 15 ноября 2021 г.

(наименование уполномоченного органа, принимающего решение
о размещении объектов)

разрешает ООО «УДС нефть», 426011. г. Ижевск, ул. Пушкинская, 277, 8 (3412) 998000, info@udsoil.ru

наименование заявителя, почтовый индекс и адрес, телефон, адрес электронной почты)

размещение линии электропередачи классом напряжения до 35 кВ, для размещения которых не требуется разрешения на строительство (кабельная линия 10кВ на Иликовском участке недр), способ размещения подземный.

(наименование объекта)

на земельных участках, находящихся в муниципальной собственности с кадастровыми номерами 59:27:0000000:4071 площадью 206859,62 кв.м., 59:27:1651001:454 площадью 13567 кв.м., земельном участке, государственная собственность на которые не разграничена с кадастровым номером 59:27:1641001:22 площадью 74274,00 кв.м. и на землях, государственная собственность на которые не разграничена в кадастровых кварталах 59:27:1641001, 59:27:1651001 общей площадью 13409,00 кв.м, в кадастровых кварталах 59:27:1651001 общей площадью 71563,00 кв.м. из земель сельскохозяйственного назначения

(на землях, находящихся в государственной или муниципальной собственности согласно сведениям государственного кадастра недвижимости)

на срок 11 (одиннадцать) месяцев.

Местоположение: Пермский край. Октябрьский район

(адрес места размещения объектов согласно сведениям государственного кадастра недвижимости)

- Настоящее решение о размещении объектов не дает право на строительство и (или) реконструкцию объектов, не указанных в решении о размещении объектов.

- Действие решения о размещении объектов прекращается в следующих случаях:

1. срок, на который выдано решение о размещении объектов, истек;

2. объекты, о размещении которых принято решение, не эксплуатируются, а также если указанные объекты снесены или демонтированы;

3. имеются нарушения Земельного кодекса Российской Федерации и других нормативных правовых актов Российской Федерации, касающихся использования территории для размещения заявленных объектов;

4. при изъятии земельного участка для государственных или муниципальных нужд;

5. со дня предоставления земельного участка гражданину или юридическому лицу, за исключением случая, предусмотренного частью 4 статьи 39.36 Земельного кодекса Российской Федерации.

- Если использование земель привело к порче, либо уничтожению плодородного слоя почвы в границах таких земель ООО «УДС нефть» обязано выполнить требования, предусмотренные ст. 39.35 Земельного кодекса РФ:

1) привести такие земли или земельные участки в состояние, пригодное для их использования в соответствии с разрешенным использованием;

2) выполнить необходимые работы по рекультивации таких земель или земельных участков.

- ООО «УДС нефть» несет предусмотренную законодательством ответственность за порчу и уничтожение имущества третьих лиц, расположенного на используемых землях и под ними;

3) сдать земли по акту сдачи с приложением документов фотосъемки.

Настоящее решение подписано в двух экземплярах, имеющих равную юридическую силу.

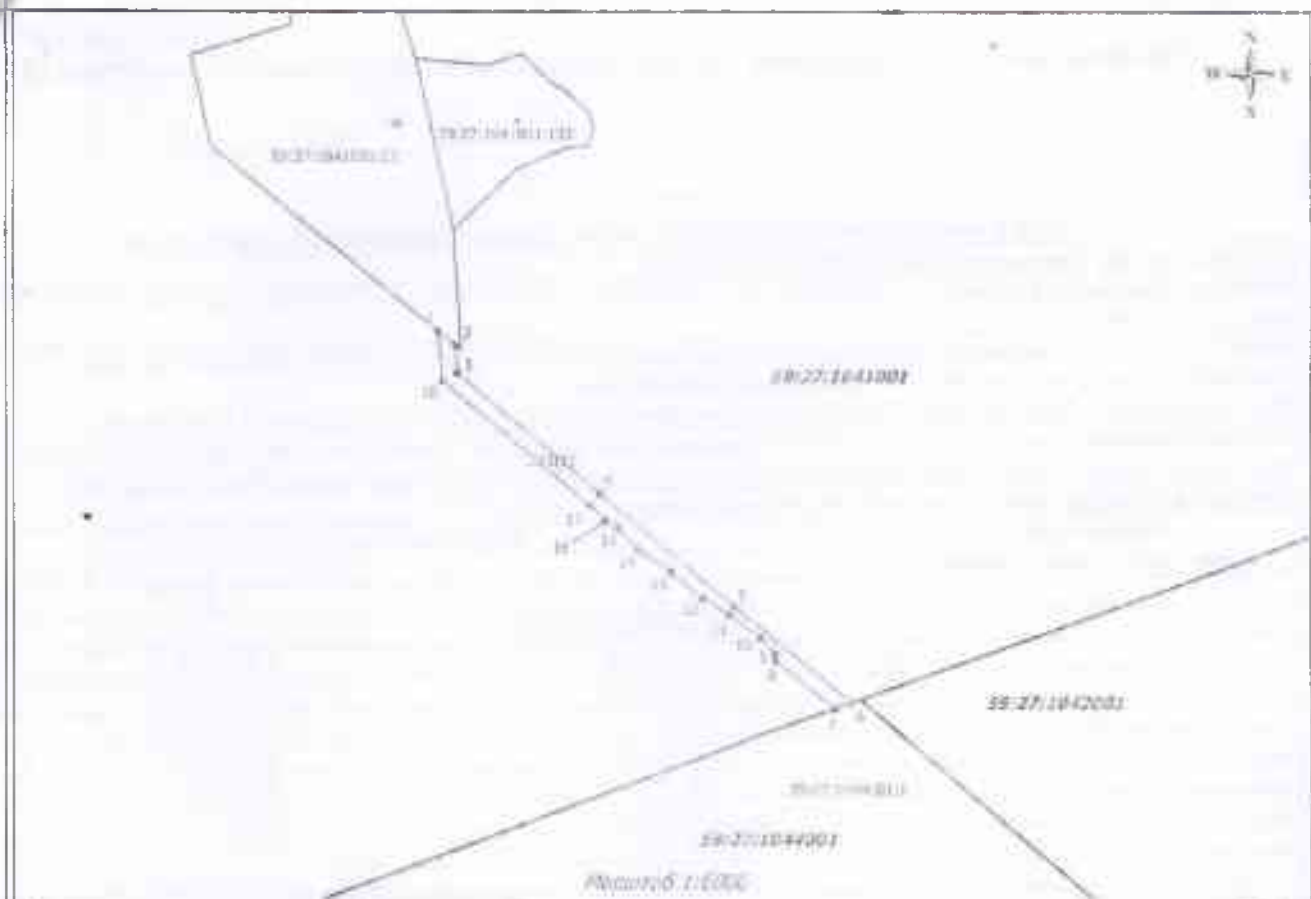
Контроль за исполнением настоящего разрешения возлагается на председателя Комитета земельно-имущественных отношений и градостроительной деятельности администрации Октябрьского городского округа Пермского края Кулигину Н.С.

Приложение: схема предполагаемых к использованию земель.

Председатель Комитета земельно-имущественных отношений и градостроительной деятельности администрации Октябрьского городского округа Пермского края



Н.С. Кулигина



Условные обозначения:

——— - Границы образуемого земельного участка (:ЗУ1)

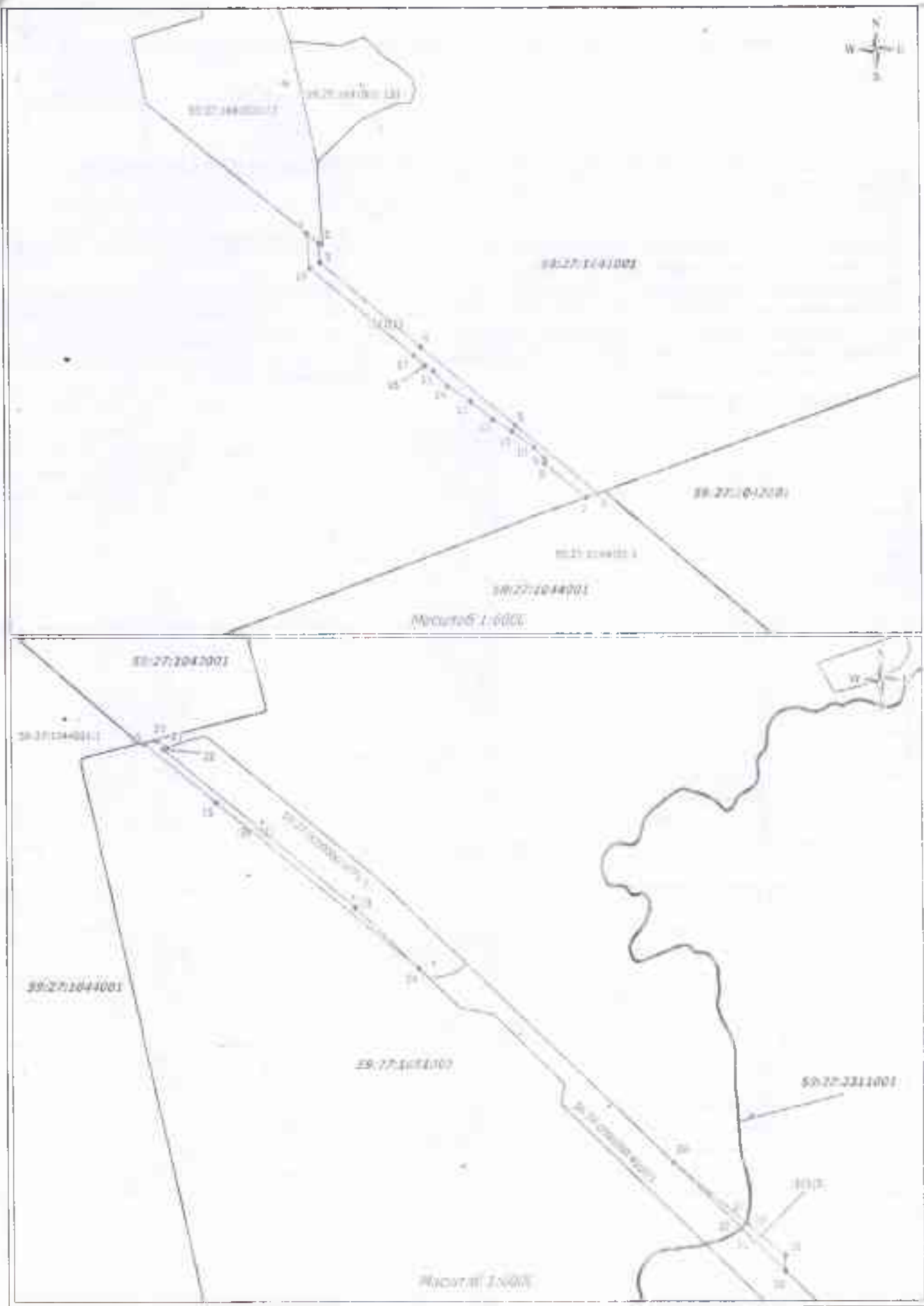
——— - Границы кадастрового квартала

——— - Границы учтенных земельных участков

1,2,3,...n - Надписи номеров существующих характерных точек в ЕГРН

Схема расположения земельного участка на кадастровом плане территории

Условный номер земельного участка: 59:27:0000000:ЗУ1		
Площадь земельного участка: 59:27:0000000:ЗУ1 - 13409 кв.м (:ЗУ1(1) – 7529 кв.м, :ЗУ1(2) – 4300 кв.м, :ЗУ1(3) – 617 кв.м, :ЗУ1(4) – 963 кв.м)		
Кадастровые работы производятся по образованию земельного участка 59:27:0000000:ЗУ1 (состоит из четырех контуров) из земель государственной неразграниченной собственности.		
Местоположение: Пермский край, Октябрьский муниципальный район, в 5000 м на восток от д. Новонетровка.		
Разрешенное использование: Сельскохозяйственное использование (1.0) - ведение сельского хозяйства, в том числе размещение зданий и сооружений, используемых для хранения и переработки сельскохозяйственной продукции		
Категория земель: земли сельскохозяйственного назначения		
Обозначение характерных точек границы	Координаты, м	
	X	Y
1	2	3
59:27:0000000:ЗУ1 (1)		
1	330 957,78	2 265 674,73
2	330 944,55	2 265 690,76
3	330 917,21	2 265 692,88
4	330 801,22	2 265 829,39
5	330 693,29	2 265 959,74
6	330 599,65	2 266 073,24
7	330 593,83	2 266 056,73
8	330 640,44	2 266 000,23
9	330 647,03	2 265 999,85
10	330 662,49	2 265 985,39
11	330 681,82	2 265 955,23
12	330 700,77	2 265 928,99
13	330 726,04	2 265 898,59
14	330 746,66	2 265 866,71
15	330 767,75	2 265 847,34
16	330 775,36	2 265 836,55
17	330 789,69	2 265 819,79
18	330 909,59	2 265 678,47
59:27:0000000:ЗУ1 (2)		
19	329 811,04	2 267 005,35
20	329 815,84	2 267 022,93
21	329 805,77	2 267 035,16
22	329 804,11	2 267 030,65
23	329 586,98	2 267 291,83
24	329 502,63	2 267 379,15
25	329 730,43	2 267 103,03
59:27:0000000:ЗУ1 (3)		
26	329 233,70	2 267 729,51
27	329 152,92	2 267 827,04
28	329 151,31	2 267 826,24
29	329 147,67	2 267 823,25
30	329 145,57	2 267 820,70
59:27:0000000:ЗУ1 (4)		
31	329 151,62	2 267 828,60
32	329 107,49	2 267 881,88
33	329 086,58	2 267 881,74
34	329 144,18	2 267 822,14
35	329 146,27	2 267 824,66
36	329 150,23	2 267 827,91



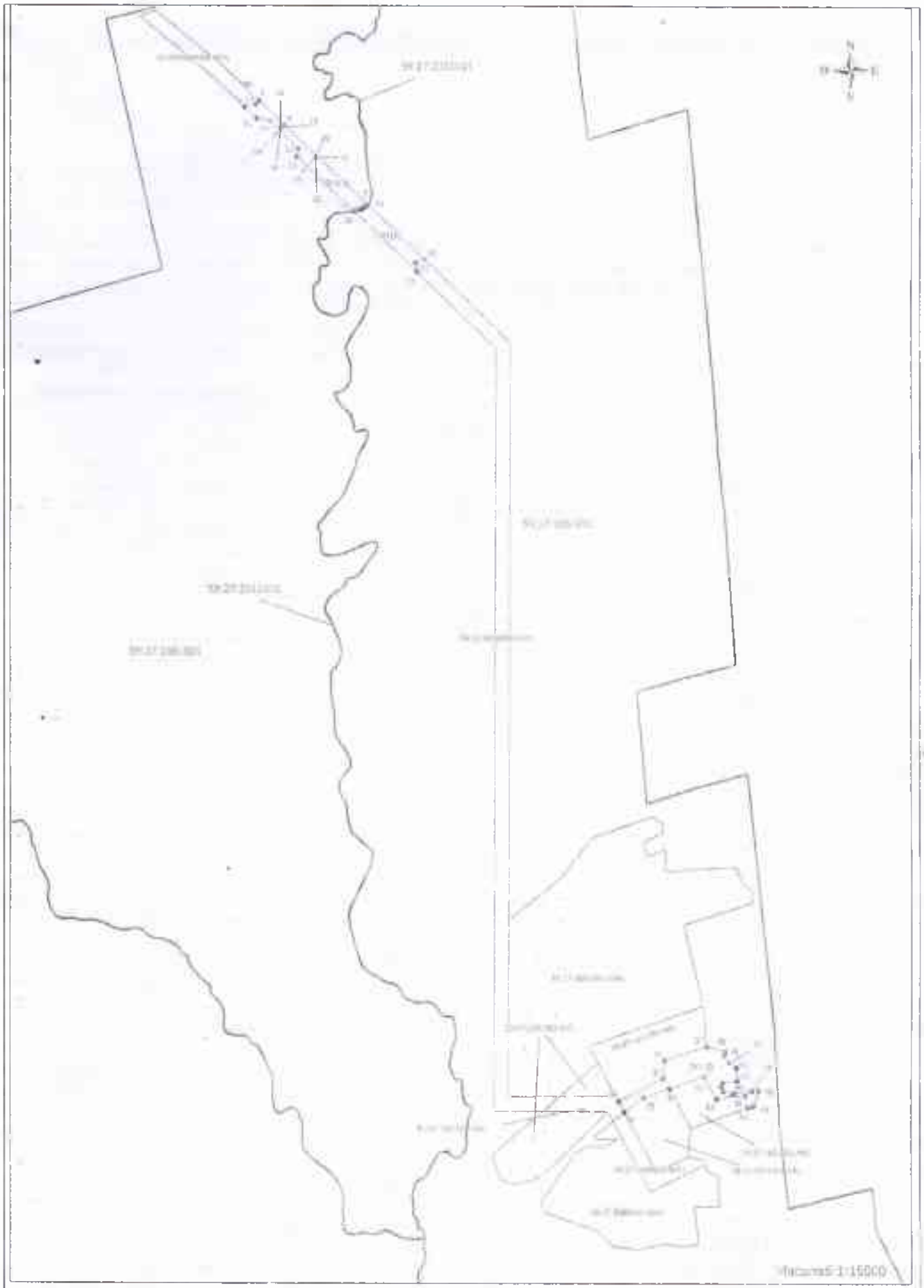
Условные обозначения:

- - Границы образуемого земельного участка (ЗУ 1)
- - Границы кадастрового квартала
- - Границы учтенных земельных участков

1,2,3,...n - Надписи номеров существующих характерных точек в ЕПРН

Схема расположения земельного участка на кадастровом плане территории

Условный номер земельного участка: 59:27:0000000:ЗУ1		
Площадь земельного участка: 59:27:0000000:ЗУ1 – 13409 кв.м. (:ЗУ1(1) – 7529 кв.м., :ЗУ1(2) – 4300 кв.м., :ЗУ1(3) – 617 кв.м., :ЗУ1(4) – 963 кв.м.)		
Кадастровые работы производятся по образованию земельного участка 59:27:0000000:ЗУ1 (состоит из четырех контуров) из земель государственной неразграниченной собственности.		
Местоположение: Пермский край, Октябрьский муниципальный район, в 5000 м на восток от д. Новонетровка.		
Разрешенное использование: Сельскохозяйственное использование (1.0) - ведение сельского хозяйства, в том числе размещение зданий и сооружений, используемых для хранения и переработки сельскохозяйственной продукции.		
Категория земель: земли сельскохозяйственного назначения		
Обозначение характерных точек границы	Координаты, м	
	X	Y
1	2	3
59:27:0000000:ЗУ1 (1)		
1	330 957,78	2 265 674,73
2	330 944,55	2 265 690,76
3	330 917,21	2 265 692,88
4	330 801,22	2 265 829,39
5	330 693,29	2 265 959,74
6	330 599,65	2 266 073,24
7	330 593,83	2 266 056,73
8	330 640,44	2 266 000,23
9	330 647,03	2 265 999,85
10	330 662,49	2 265 985,39
11	330 681,82	2 265 955,23
12	330 700,77	2 265 928,99
13	330 726,04	2 265 898,59
14	330 746,66	2 265 866,71
15	330 767,75	2 265 847,34
16	330 775,36	2 265 836,55
17	330 789,69	2 265 819,79
18	330 909,59	2 265 678,47
59:27:0000000:ЗУ1 (2)		
19	329 811,04	2 267 005,35
20	329 815,84	2 267 022,93
21	329 805,77	2 267 035,16
22	329 804,11	2 267 030,65
23	329 586,98	2 267 291,83
24	329 502,63	2 267 379,15
25	329 730,43	2 267 103,03
59:27:0000000:ЗУ1 (3)		
26	329 233,70	2 267 729,51
27	329 152,92	2 267 827,04
28	329 151,31	2 267 826,24
29	329 147,67	2 267 823,25
30	329 145,57	2 267 820,70
59:27:0000000:ЗУ1 (4)		
31	329 151,62	2 267 828,60
32	329 107,49	2 267 881,88
33	329 086,58	2 267 881,74
34	329 144,18	2 267 822,14
35	329 146,27	2 267 824,66
36	329 150,25	2 267 827,91



- Условные обозначения:
- - Границы образуемого земельного участка (:ЗУТ)
 - - Границы кадастрового квартала
 - - Границы учтенных земельных участков
 - 1,2,3,...n - Надписи номеров существующих характерных точек в ЕГРН

Схема расположения земельного участка на кадастровом плане территории

Условный номер земельного участка: 59:27:1651001:ЗУ1		
Площадь земельного участка: 59:27:1651001:ЗУ1 – 71563 кв.м (:ЗУ1 (1) – 21918 кв.м, :ЗУ1 (2) – 13712 кв.м, :ЗУ1 (3) – 35933 кв.м.		
Кадастровые работы производятся по образованию земельного участка 59:27:1651001:ЗУ1 из земель государственной неразграниченной собственности. Образующий земельный участок состоит из двух контуров.		
Местоположение: Пермский край, Октябрьский муниципальный район, земли Биявашского сельского поселения.		
Разрешенное использование: Сельскохозяйственное использование (1.0) - ведение сельского хозяйства, в том числе размещение зданий и сооружений, используемых для хранения и переработки сельскохозяйственной продукции.		
Категория земель: земли сельскохозяйственного назначения		
Обозначение характерных точек границы	Координаты, м	
	X	Y
1	2	3
59:27:1651001:ЗУ1 (1)		
1	329 487,50	2 267 394,81
2	329 496,77	2 267 431,41
3	329 508,82	2 267 444,67
4	329 424,69	2 267 531,76
5	329 145,56	2 267 820,69
6	329 141,14	2 267 818,98
7	329 138,60	2 267 811,24
8	329 133,85	2 267 801,18
9	329 130,25	2 267 794,65
10	329 126,52	2 267 781,18
11	329 124,21	2 267 770,98
12	329 314,01	2 267 574,71
13	329 342,14	2 267 579,90
14	329 438,76	2 267 482,37
15	329 447,63	2 267 436,20
16	329 413,71	2 267 518,82
17	329 412,25	2 267 520,60
18	329 410,47	2 267 519,13
19	329 411,93	2 267 517,36
20	329 313,52	2 267 640,06
21	329 312,06	2 267 641,84
22	329 310,28	2 267 640,38
23	329 311,74	2 267 638,60
59:27:1651001:ЗУ1 (2)		
24	329 144,16	2 267 822,13
25	328 955,62	2 268 017,30
26	328 942,48	2 267 986,00
27	328 912,62	2 267 989,78
28	329 122,55	2 267 772,70
29	329 124,58	2 267 781,67
30	329 128,41	2 267 795,39
31	329 132,08	2 267 802,12
32	329 136,88	2 267 812,25
33	329 142,55	2 267 820,20
59:27:1651001:ЗУ1 (3)		
34	326 031,75	2 268 694,48
35	326 111,61	2 268 846,50
36	326 173,38	2 268 851,11
37	326 221,70	2 268 995,73
38	326 205,55	2 269 062,50
39	326 192,89	2 269 059,34
40	326 166,78	2 269 076,75
41	326 148,59	2 269 100,48
42	326 104,28	2 269 103,65
43	326 095,57	2 269 053,80

44	326 084,50	2 269 049,05
45	326 067,88	2 269 056,97
46	326 060,76	2 269 091,78
47	326 068,67	2 269 155,08
48	326 070,25	2 269 178,02
49	326 016,45	2 269 160,62
50	326 011,95	2 269 141,90
51	326 053,86	2 269 130,97
52	326 041,39	2 269 032,48
53	326 117,58	2 268 987,58
54	326 076,41	2 268 868,97
55	326 045,54	2 268 780,02
56	325 996,07	2 268 712,96