

**ФЕДЕРАЛЬНАЯ СЛУЖБА ГОСУДАРСТВЕННОЙ СТАТИСТИКИ**

**ТЕРРИТОРИАЛЬНЫЙ ОРГАН ФЕДЕРАЛЬНОЙ СЛУЖБЫ  
ГОСУДАРСТВЕННОЙ СТАТИСТИКИ ПО ПЕРМСКОМУ КРАЮ  
(Пермьстат)**

**ХОЗЯЙСТВУЮЩИЕ СУБЪЕКТЫ  
ПЕРМСКОГО КРАЯ**

**на 1 января 2017 года**

**СТАТИСТИЧЕСКИЙ БЮЛЛЕТЕНЬ**

**Пермь  
2017**

**Хозяйствующие субъекты Пермского края на 1 января 2017 года.**  
Статистический бюллетень / Территориальный орган Федеральной службы государственной статистики по Пермскому краю (Пермьстат). – Пермь, 2017. – 40 с.

В бюллетене приводятся количественные данные об организациях и индивидуальных предпринимателях Пермского края в разрезе городских округов и муниципальных районов. В основу формирования приведённых данных положены сведения о государственной регистрации, предоставляемые территориальными органами Федеральной налоговой службы из Единого государственного реестра юридических лиц и Единого государственного реестра индивидуальных предпринимателей.

Для высшего управленческого персонала, работников органов управления и финансово-экономических служб предприятий и организаций, научных, предпринимательских и банковских кругов, профессорско-преподавательского состава, аспирантов и студентов экономических вузов, других заинтересованных пользователей.

## **УСЛОВНЫЕ ОБОЗНАЧЕНИЯ**

- явление отсутствует
- x сопоставление невозможно
- 0,0 значение показателя меньше единицы измерения

© Территориальный орган Федеральной службы государственной статистики по Пермскому краю, 2017

E-mail: P59\_svod@gks.ru  
<http://permstat.gks.ru>

## ПРЕДИСЛОВИЕ

В настоящем статистическом бюллетене «Хозяйствующие субъекты Пермского края» отражена информация, сформированная на основе сведений о государственной регистрации, предоставляемых Федеральной налоговой службой из Единого государственного реестра юридических лиц и Единого государственного реестра индивидуальных предпринимателей, а также на основе сведений, поступающих непосредственно от филиалов, представительств и иных хозяйствующих субъектов.

Статистический бюллетень состоит из двух разделов: «Предприятия и организации» и «Индивидуальные предприниматели».

Раздел «Предприятия и организации» включает сведения о предприятиях и организациях по муниципальным образованиям, по видам экономической деятельности согласно Общероссийскому классификатору видов экономической деятельности ОК 029-2007 (КДЕС Ред. 1.1), по формам собственности, по организационно-правовым формам. Приводятся данные о распределении вновь зарегистрированных и официально ликвидированных юридических лиц.

Раздел «Индивидуальные предприниматели» включает сведения об индивидуальных предпринимателях по муниципальным образованиям, по видам экономической деятельности согласно Общероссийскому классификатору видов экономической деятельности ОК 029-2007 (КДЕС Ред. 1.1) и по организационно-правовым формам. Приводятся данные о распределении вновь зарегистрированных и официально ликвидированных индивидуальных предпринимателей.

Распределение организаций и индивидуальных предпринимателей по муниципальным образованиям, формам собственности, организационно-правовым формам и видам экономической деятельности приведено на основе применения кодов общероссийских классификаторов технико-экономической и социальной информации, установленных в соответствии с законодательством в области технического регулирования. Распределение хозяйствующих субъектов по видам экономической деятельности осуществлено в соответствии с Общероссийским классификатором видов экономической деятельности по виду деятельности, заявленному юридическим лицом или индивидуальным предпринимателем при государственной регистрации в качестве основного.

С 1 января 2017 года в статистическую практику внедряются новые Общероссийские классификаторы: Общероссийский классификатор видов экономической деятельности (ОКВЭД2) ОК 029-2014 (КДЕС Ред. 2) и Общероссийский классификатор продукции по видам экономической деятельности (ОКПД2) ОК 034-2014 (КПЕС 2008).

В связи с этим справочно приведена информация о распределении организаций и индивидуальных предпринимателей по видам экономической деятельности согласно ОКВЭД2.

## СОДЕРЖАНИЕ

<b>ПРЕДПРИЯТИЯ И ОРГАНИЗАЦИИ</b> .....	<b>5</b>
Распределение организаций по муниципальным образованиям .....	5
Распределение организаций по видам экономической деятельности по муниципальным образованиям.....	6
Распределение предприятий и организаций по видам экономической деятельности (диаграмма).....	10
Распределение организаций отдельных организационно-правовых форм по муниципальным образованиям.....	11
Распределение организаций отдельных форм собственности по муниципальным образованиям.....	14
Распределение унитарных предприятий и учреждений государственной и муниципальной форм собственности по муниципальным образованиям.....	16
Распределение организаций по муниципальным образованиям в разрезе отдельных типов предприятий.....	17
Распределение организаций отдельных организационно-правовых форм по видам экономической деятельности .....	18
Распределение организаций отдельных форм собственности по видам экономической деятельности .....	19
Демография юридических лиц по муниципальным образованиям .....	20
Коэффициент рождаемости организаций на 1000 организаций по муниципальным образованиям (картограмма).....	21
Коэффициент ликвидации организаций на 1000 организаций по муниципальным образованиям (картограмма).....	22
Демография юридических лиц по видам экономической деятельности.....	23
Демография юридических лиц по видам экономической деятельности (диаграмма) .....	24
Демография юридических лиц по формам собственности.....	25
Демография юридических лиц по организационно-правовым формам .....	25
Коэффициент рождаемости и ликвидации организаций на 1000 организаций (диаграмма).....	26
<b>ИНДИВИДУАЛЬНЫЕ ПРЕДПРИНИМАТЕЛИ</b> .....	<b>27</b>
Распределение индивидуальных предпринимателей по муниципальным образованиям.....	27
Распределение индивидуальных предпринимателей по организационно-правовым формам по муниципальным образованиям .....	28
Число индивидуальных предпринимателей на 1000 человек населения (диаграмма) .....	29
Число индивидуальных предпринимателей на 1000 человек населения по муниципальным образованиям (диаграмма).....	30
Распределение индивидуальных предпринимателей по видам экономической деятельности по муниципальным образованиям .....	31
Распределение индивидуальных предпринимателей по видам экономической деятельности (диаграмма).....	35
Демография индивидуальных предпринимателей по муниципальным образованиям.....	36
<b>СПРАВОЧНО</b> .....	<b>37</b>
Распределение организаций по видам экономической деятельности по муниципальным образованиям.....	37
Распределение индивидуальных предпринимателей по видам экономической деятельности по муниципальным образованиям .....	42
<b>МЕТОДОЛОГИЧЕСКИЕ ПОЯСНЕНИЯ</b> .....	<b>47</b>

## ПРЕДПРИЯТИЯ И ОРГАНИЗАЦИИ

### РАСПРЕДЕЛЕНИЕ ОРГАНИЗАЦИЙ ПО МУНИЦИПАЛЬНЫМ ОБРАЗОВАНИЯМ НА 1 ЯНВАРЯ

(единиц)

	2017		Справочно 2016		2017 в % к 2016	
	всего	из них юридиче- ские лица	всего	из них юридиче- ские лица	всего	из них юридиче- ские лица
<b>Всего</b>	<b>81443</b>	<b>80069</b>	<b>83822</b>	<b>82320</b>	<b>97,2</b>	<b>97,3</b>
<b>Городские округа</b>						
Пермь	58089	57375	59782	58983	97,2	97,3
Березники	2374	2302	2559	2479	92,8	92,9
Губаха	357	342	357	340	100,0	100,6
Кунгур	826	792	895	859	92,3	92,2
Лысьва	1102	1082	1144	1121	96,3	96,5
Соликамск	1472	1442	1465	1434	100,5	100,6
<b>Муниципальные районы</b>						
Александровский	305	293	314	300	97,1	97,7
Бардымский	319	311	329	321	97,0	96,9
Березовский	142	136	145	139	97,9	97,8
Большесосновский	154	149	158	153	97,5	97,4
Верещагинский	429	412	441	422	97,3	97,6
Горнозаводский	276	269	279	272	98,9	98,9
Гремячинский	134	126	142	134	94,4	94,0
Добрянский	1136	1106	1147	1117	99,0	99,0
Еловский	129	122	133	126	97,0	96,8
Ильинский	229	222	225	218	101,8	101,8
Карагайский	239	227	239	227	100,0	100,0
Кизеловский	235	223	257	245	91,4	91,0
Кишертский	133	128	137	132	97,1	97,0
Красновишерский	325	311	328	312	99,1	99,7
Краснокамский	1278	1258	1302	1280	98,2	98,3
Куединский	287	279	303	295	94,7	94,6
Кунгурский	395	393	397	394	99,5	99,7
Нытвенский	507	493	514	500	98,6	98,6
Октябрьский	314	302	322	310	97,5	97,4
Ординский	160	154	169	163	94,7	94,5
Осинский	439	425	430	416	102,1	102,2
Оханский	214	206	222	214	96,4	96,3
Очерский	251	239	256	243	98,0	98,4
Пермский	2707	2679	2698	2667	100,3	100,4
Сивинский	149	145	147	143	101,4	101,4
Соликамский	194	192	195	192	99,5	100,0
Суксунский	187	179	196	188	95,4	95,2
Уинский	131	124	128	121	102,3	102,5
Усольский	208	200	204	196	102,0	102,0
Чайковский	2497	2439	2654	2590	94,1	94,2
Частинский	139	133	141	135	98,6	98,5
Чердынский	202	193	207	197	97,6	98,0
Чернушинский	739	723	763	746	96,9	96,9
Чусовской	929	898	960	929	96,8	96,7
<b>Коми-Пермяцкий округ</b>						
г. Кудымкар	337	305	340	304	99,1	100,3
Гайнский	122	112	121	111	100,8	100,9
Косинский	62	57	65	59	95,4	96,6
Кочевский	94	88	96	90	97,9	97,8
Кудымкарский	133	132	135	134	98,5	98,5
Юрлинский	84	79	86	81	97,7	97,5
Юсьвинский	154	150	154	150	100,0	100,0

**РАСПРЕДЕЛЕНИЕ ОРГАНИЗАЦИЙ  
ПО ВИДАМ ЭКОНОМИЧЕСКОЙ ДЕЯТЕЛЬНОСТИ <sup>1)</sup>  
ПО МУНИЦИПАЛЬНЫМ ОБРАЗОВАНИЯМ НА 1 ЯНВАРЯ 2017 ГОДА**  
(единиц)

	<i>Сельское хозяйство, охота и лесное хозяйство</i>	<i>Рыболовство, рыбоводство</i>	<i>Добыча полезных ископаемых</i>	<i>Обрабатывающие производства</i>
<b>Всего</b>	<b>1954</b>	<b>37</b>	<b>309</b>	<b>6324</b>
<b>Городские округа</b>				
Пермь	709	15	204	4350
Березники	35	1	12	229
Губаха	5	-	1	36
Кунгур	21	-	9	87
Лысьва	33	1	1	141
Соликамск	38	-	2	124
<b>Муниципальные районы</b>				
Александровский	15	2	2	15
Бардымский	31	-	-	14
Березовский	17	-	1	3
Большесосновский	22	-	-	16
Верещагинский	26	-	-	42
Горнозаводский	24	-	7	27
Гремячинский	9	-	-	13
Добрянский	86	2	12	76
Еловский	20	-	-	4
Ильинский	19	1	-	13
Карагайский	29	1	-	12
Кизеловский	3	-	-	17
Кишертский	13	-	-	4
Красновишерский	32	-	-	31
Краснокамский	43	-	1	118
Куединский	29	-	1	20
Кунгурский	49	1	3	24
Нытвенский	26	-	-	47
Октябрьский	27	-	1	14
Ординский	20	1	2	8
Осинский	34	-	9	36
Оханский	31	-	-	12
Очерский	16	-	-	24
Пермский	139	3	13	217
Сивинский	22	-	-	11
Соликамский	25	-	1	6
Суксунский	21	-	1	14
Уинский	7	-	-	5
Усольский	18	2	2	14
Чайковский	58	6	15	300
Частинский	18	-	1	5
Чердынский	22	1	-	9
Чернушинский	36	-	5	45
Чусовской	33	-	2	70
<b>Коми-Пермяцкий округ</b>				
г. Кудымкар	14	-	-	30
Гайнский	8	-	-	4
Косинский	5	-	-	1
Кочевский	11	-	-	4
Кудымкарский	18	-	-	5
Юрлинский	17	-	-	3
Юсьвинский	18	-	1	6

Продолжение

	<i>Производство и распределение электроэнергии, газа и воды</i>	<i>Строительство</i>	<i>Оптовая и розничная торговля; ремонт автотранспортных средств, мотоциклов, бытовых изделий и предметов личного пользования</i>	<i>Гостиницы и рестораны</i>
<b>Всего</b>	<b>643</b>	<b>9683</b>	<b>25983</b>	<b>1561</b>
<b>Городские округа</b>				
Пермь	263	7442	21043	1114
Березники	14	364	554	62
Губаха	8	39	63	1
Кунгур	18	85	162	24
Лысьва	20	105	272	30
Соликамск	11	173	390	38
<b>Муниципальные районы</b>				
Александровский	14	27	68	4
Бардымский	5	39	35	4
Березовский	3	5	22	2
Большесосновский	8	4	20	1
Верещагинский	7	34	83	8
Горнозаводский	10	13	42	4
Гремячинский	6	7	17	2
Добрянский	24	139	175	18
Еловский	5	10	18	1
Ильинский	9	19	37	3
Карагайский	7	22	37	3
Кизеловский	8	19	26	1
Кишертский	2	7	15	5
Красновишерский	7	16	52	3
Краснокамский	17	117	246	19
Куединский	7	17	64	4
Кунгурский	6	24	74	13
Нытвенский	14	32	115	7
Октябрьский	5	27	35	5
Ординский	2	5	24	2
Осинский	3	28	74	6
Оханский	7	11	27	4
Очерский	10	20	40	9
Пермский	33	281	817	37
Сивинский	1	6	18	4
Соликамский	5	11	39	2
Суксунский	2	10	32	3
Уинский	2	10	12	1
Усольский	3	21	41	1
Чайковский	24	287	647	54
Частинский	4	6	24	4
Чердынский	5	9	34	2
Чернушинский	17	69	134	13
Чусовской	10	63	183	25
<b>Коми-Пермяцкий округ</b>				
г. Кудымкар	6	16	58	8
Гайнский	-	9	13	1
Косинский	1	1	4	1
Кочевский	1	3	14	-
Кудымкарский	1	11	18	3
Юрлинский	-	2	7	3
Юсьвинский	4	5	23	-

Продолжение

	<i>Транспорт и связь</i>	<i>Финансовая деятельность</i>	<i>Операции с недвижимым имуществом, аренда и предоставление услуг</i>	<i>Государственное управление и обеспечение военной безопасности; социальное страхование</i>
<b>Всего</b>	<b>5671</b>	<b>1539</b>	<b>17060</b>	<b>1836</b>
<b>Городские округа</b>				
Пермь	4234	1180	12821	316
Березники	142	64	512	37
Губаха	22	8	64	26
Кунгур	38	10	168	43
Лысьва	40	17	252	32
Соликамск	120	30	289	36
<b>Муниципальные районы</b>				
Александровский	12	2	37	26
Бардымский	20	3	25	44
Березовский	7	3	11	27
Большесосновский	4	-	7	29
Верещагинский	13	5	59	32
Горнозаводский	13	2	28	30
Гремячинский	6	2	21	18
Добрянский	149	18	241	42
Еловский	3	-	6	23
Ильинский	10	2	22	28
Карагайский	8	1	14	30
Кизеловский	8	5	52	30
Кишертский	4	2	6	28
Красновишерский	17	5	71	26
Краснокамский	86	10	406	34
Куединский	5	2	17	37
Кунгурский	10	3	39	40
Нытвенский	19	8	85	36
Октябрьский	3	2	30	50
Ординский	1	2	10	26
Осинский	53	5	67	43
Оханский	13	2	21	32
Очерский	12	1	31	28
Пермский	219	23	614	61
Сивинский	2	-	9	24
Соликамский	11	-	32	19
Суксунский	1	1	19	21
Уинский	6	2	9	27
Усольский	13	2	25	18
Чайковский	212	49	472	59
Частинский	5	1	8	22
Чердынский	5	4	14	41
Чернушинский	50	24	103	64
Чусовской	37	18	265	51
<b>Коми-Пермяцкий округ</b>				
г. Кудымкар	18	12	37	41
Гайнский	5	1	7	37
Косинский	-	2	1	24
Кочевский	2	1	2	29
Кудымкарский	4	1	6	13
Юрлинский	1	1	5	21
Юсьвинский	2	1	10	29

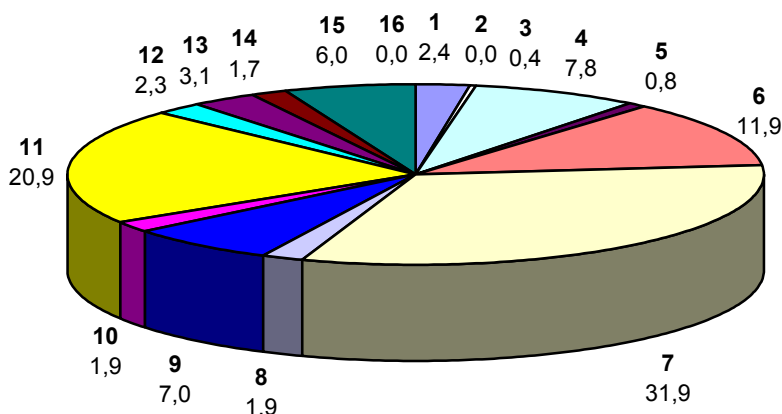


Продолжение

	<i>Образование</i>	<i>Здравоохранение и предоставление социальных услуг</i>	<i>Предоставление прочих коммунальных, социальных и персональных услуг</i>	<i>Деятельность домашних хозяйств и не установленные виды деятельности</i>
<b>Всего</b>	<b>2508</b>	<b>1413</b>	<b>4909</b>	<b>13</b>
<b>Городские округа</b>				
Пермь	877	877	2633	11
Березники	108	53	186	1
Губаха	28	15	41	-
Кунгур	56	34	71	-
Лысьва	48	26	84	-
Соликамск	73	43	105	-
<b>Муниципальные районы</b>				
Александровский	38	8	35	-
Бардымский	29	6	64	-
Березовский	14	7	20	-
Большесосновский	16	3	24	-
Верещагинский	51	13	55	1
Горнозаводский	30	8	38	-
Гремячинский	15	3	15	-
Добрянский	52	28	74	-
Еловский	19	4	16	-
Ильинский	21	5	40	-
Карагайский	29	4	42	-
Кизеловский	32	7	27	-
Кишертский	19	5	23	-
Красновишерский	26	10	29	-
Краснокамский	55	25	101	-
Куединский	49	3	32	-
Кунгурский	33	4	72	-
Нытвенский	52	10	56	-
Октябрьский	53	3	59	-
Ординский	19	4	34	-
Осинский	29	11	41	-
Оханский	18	9	27	-
Очерский	23	2	35	-
Пермский	67	31	152	-
Сивинский	29	3	20	-
Соликамский	26	2	15	-
Суксунский	28	5	29	-
Уинский	21	2	27	-
Усольский	17	3	28	-
Чайковский	79	53	182	-
Частинский	23	2	16	-
Чердынский	23	1	32	-
Чернушинский	63	25	91	-
Чусовской	70	16	86	-
<b>Коми-Пермяцкий округ</b>				
г. Кудымкар	31	17	49	-
Гайнский	15	8	14	-
Косинский	15	1	6	-
Кочевский	12	3	12	-
Кудымкарский	22	6	25	-
Юрлинский	16	1	7	-
Юсьвинский	29	3	23	-

<sup>1)</sup> Согласно Общероссийскому классификатору видов экономической деятельности ОК 029-2007 (КДЕС Ред. 1.1).

**РАСПРЕДЕЛЕНИЕ ПРЕДПРИЯТИЙ И ОРГАНИЗАЦИЙ  
ПО ВИДАМ ЭКОНОМИЧЕСКОЙ ДЕЯТЕЛЬНОСТИ <sup>1)</sup> НА 1 ЯНВАРЯ 2017 ГОДА**  
(процентов)



- 1 - Сельское хозяйство, охота и лесное хозяйство
- 2 - Рыболовство, рыбоводство
- 3 - Добыча полезных ископаемых
- 4 - Обрабатывающие производства
- 5 - Производство и распределение электроэнергии, газа и воды
- 6 - Строительство
- 7 - Оптовая и розничная торговля; ремонт автотранспортных средств, мотоциклов, бытовых изделий и предметов личного пользования
- 8 - Гостиницы и рестораны
- 9 - Транспорт и связь
- 10 - Финансовая деятельность
- 11 - Операции с недвижимым имуществом, аренда и предоставление услуг
- 12 - Государственное управление и обеспечение военной безопасности; социальное страхование
- 13 - Образование
- 14 - Здравоохранение и предоставление социальных услуг
- 15 - Предоставление прочих коммунальных, социальных и персональных услуг
- 16 - Деятельность домашних хозяйств и не установленные виды деятельности

<sup>1)</sup> Согласно Общероссийскому классификатору видов экономической деятельности ОК 029-2007 (КДЕС Ред. 1.1).

**РАСПРЕДЕЛЕНИЕ ОРГАНИЗАЦИЙ ОТДЕЛЬНЫХ  
ОРГАНИЗАЦИОННО-ПРАВОВЫХ ФОРМ ПО МУНИЦИПАЛЬНЫМ ОБРАЗОВАНИЯМ  
НА 1 ЯНВАРЯ 2017 ГОДА**  
(единиц)

	Коммерческие организации	из них			
		унитарные предприятия		акционерные общества	
		основанные на праве оператив- ного управления	основанные на праве хозяй- ственного ведения	публичные	непубличные
<b>Всего</b>	<b>66640</b>	<b>16</b>	<b>246</b>	<b>192</b>	<b>664</b>
<b>Городские округа</b>					
Пермь	51300	1	15	106	525
Березники	1882	3	4	12	19
Губаха	242	-	12	2	3
Кунгур	558	-	5	7	5
Лысьва	815	2	2	3	7
Соликамск	1175	2	4	4	5
<b>Муниципальные районы</b>					
Александровский	186	2	4	1	1
Бардымский	169	-	3	-	1
Березовский	63	-	1	-	1
Большесосновский	69	-	4	-	2
Верещагинский	258	-	12	3	2
Горнозаводский	165	-	12	2	5
Гремячинский	85	-	3	-	-
Добрянский	694	-	-	6	8
Еловский	63	1	5	-	-
Ильинский	125	-	9	1	-
Карагайский	125	-	2	-	-
Кизеловский	133	-	8	-	1
Кишертский	50	-	3	-	-
Красновишерский	182	-	4	1	2
Краснокамский	821	-	10	5	13
Куединский	151	-	7	-	4
Кунгурский	220	-	6	2	4
Нытвенский	308	-	12	2	3
Октябрьский	126	-	5	-	-
Ординский	64	-	4	-	-
Осинский	293	-	5	1	1
Оханский	107	-	5	-	-
Очерский	148	-	3	1	3
Пермский	2018	-	11	6	10
Сивинский	67	1	3	-	1
Соликамский	109	-	1	-	-
Суксунский	99	-	3	3	1
Уинский	47	-	3	-	-
Усольский	126	3	1	-	1
Чайковский	1930	1	13	6	25
Частинский	67	-	5	-	-
Чердынский	84	-	6	-	1
Чернушинский	469	-	9	-	1
Чусовской	540	-	10	6	4
<b>Коми-Пермяцкий округ</b>					
г. Кудымкар	174	-	1	5	3
Гайнский	41	-	7	1	1
Косинский	11	-	-	-	-
Кочевский	33	-	-	1	-
Кудымкарский	62	-	-	3	-
Юрлинский	34	-	-	1	-
Юсьвинский	57	-	1	1	-

	из них		Некоммерческие организации	из них	
	общества с ограниченной ответственностью	производственные кооперативы		общественные и религиозные организации	потребительские кооперативы
<b>Всего</b>	<b>65339</b>	<b>136</b>	<b>13429</b>	<b>2040</b>	<b>1710</b>
<b>Городские округа</b>					
Пермь	50609	29	6075	1053	1211
Березники	1842	1	420	80	28
Губаха	223	1	100	16	-
Кунгур	540	1	234	39	8
Лысьва	798	-	267	42	8
Соликамск	1160	-	267	48	3
<b>Муниципальные районы</b>					
Александровский	177	1	107	14	1
Бардымский	159	5	142	41	9
Березовский	55	5	73	12	4
Большесосновский	55	6	80	9	9
Верещагинский	239	-	154	23	19
Горнозаводский	146	-	104	15	3
Гремячинский	82	-	41	7	-
Добрянский	677	3	412	33	83
Еловский	55	2	59	7	2
Ильинский	115	-	97	15	1
Карагайский	120	1	102	19	4
Кизеловский	123	1	90	11	1
Кишертский	43	3	78	12	4
Красновишерский	175	-	129	12	2
Краснокамский	792	-	437	32	43
Куединский	128	12	128	15	12
Кунгурский	198	8	173	25	13
Нытвенский	286	4	185	30	8
Октябрьский	112	8	176	38	8
Ординский	59	1	90	18	5
Осинский	281	2	132	16	9
Оханский	100	1	99	10	7
Очерский	140	1	91	13	1
Пермский	1980	6	661	54	58
Сивинский	61	1	78	7	2
Соликамский	106	1	83	1	2
Суксунский	87	3	80	18	-
Уинский	44	-	77	17	2
Усольский	120	1	74	12	2
Чайковский	1877	8	509	70	75
Частинский	60	2	66	9	1
Чердынский	77	-	109	13	5
Чернушинский	451	7	254	28	16
Чусовской	520	-	358	40	12
<b>Коми-Пермяцкий округ</b>					
г. Кудымкар	164	1	131	33	7
Гайнский	32	-	71	3	3
Косинский	11	-	46	3	1
Кочевский	32	-	55	4	1
Кудымкарский	54	5	70	4	9
Юрлинский	32	1	45	4	1
Юсьвинский	51	4	93	10	6

Продолжение

	<i>из них</i>				<i>Организации без прав юридического лица</i>
	<i>учреждения</i>				
	<i>автоном- ные</i>	<i>бюджет- ные</i>	<i>казённые</i>	<i>частные</i>	
<b>Всего</b>	<b>914</b>	<b>1768</b>	<b>1756</b>	<b>288</b>	<b>1374</b>
<b>Городские округа</b>					
Пермь	364	168	210	187	714
Березники	81	29	28	10	72
Губаха	22	23	22	2	15
Кунгур	42	17	37	9	34
Лысьва	12	58	24	3	20
Соликамск	53	30	29	6	30
<b>Муниципальные районы</b>					
Александровский	1	38	37	1	12
Бардымский	21	22	41	-	8
Березовский	-	24	23	-	6
Большесосновский	1	29	26	1	5
Верещагинский	8	53	30	3	17
Горнозаводский	20	28	26	1	7
Гремячинский	-	9	22	-	8
Добрянский	18	49	37	7	30
Еловский	-	26	20	1	7
Ильинский	-	40	28	-	7
Карагайский	2	43	25	1	12
Кизеловский	1	44	27	3	12
Кишертский	5	14	39	-	5
Красновишерский	4	32	23	2	14
Краснокамский	24	47	35	5	20
Куединский	-	53	41	1	8
Кунгурский	6	70	39	-	2
Нытвенский	9	56	33	3	14
Октябрьский	2	35	86	1	12
Ординский	5	13	41	2	6
Осинский	1	42	36	2	14
Оханский	4	28	30	-	8
Очерский	8	29	25	-	12
Пермский	38	66	61	3	28
Сивинский	1	42	24	1	4
Соликамский	6	32	23	2	2
Суксунский	36	4	17	1	8
Уинский	1	10	45	-	7
Усольский	2	16	26	-	8
Чайковский	36	77	54	11	58
Частинский	-	31	23	-	6
Чердынский	22	20	39	1	9
Чернушинский	11	65	82	7	16
Чусовской	6	87	46	4	31
<b>Коми-Пермяцкий округ</b>					
г. Кудымкар	13	35	27	2	32
Гайнский	1	27	36	-	10
Косинский	1	17	22	-	5
Кочевский	-	21	27	-	6
Кудымкарский	25	2	24	3	1
Юрлинский	-	20	19	-	5
Юсьвинский	1	37	35	1	4

**РАСПРЕДЕЛЕНИЕ ОРГАНИЗАЦИЙ ОТДЕЛЬНЫХ ФОРМ СОБСТВЕННОСТИ  
ПО МУНИЦИПАЛЬНЫМ ОБРАЗОВАНИЯМ  
НА 1 ЯНВАРЯ 2017 ГОДА**  
(единиц)

	<i>Российская собствен- ность</i>	<i>из неё</i>		
		<i>государствен- ная собственность</i>	<i>из неё собственность субъектов Российской Федерации</i>	<i>муниципальная собственность</i>
<b>Всего</b>	<b>80781</b>	<b>1504</b>	<b>687</b>	<b>3921</b>
<b>Городские округа</b>				
Пермь	57579	533	220	443
Березники	2345	61	27	118
Губаха	355	28	13	61
Кунгур	820	49	23	78
Лысьва	1098	30	14	82
Соликамск	1455	51	25	90
<b>Муниципальные районы</b>				
Александровский	304	14	7	75
Бардымский	319	13	5	81
Березовский	142	9	4	44
Большесосновский	154	9	3	57
Верещагинский	426	25	13	92
Горнозаводский	276	14	7	79
Гремячинский	133	12	5	29
Добрянский	1131	28	15	91
Еловский	128	11	6	48
Ильинский	229	14	8	70
Карагайский	239	16	7	67
Кизеловский	235	21	10	69
Кишертский	133	14	7	52
Красновишерский	324	23	12	54
Краснокамский	1267	28	13	107
Куединский	287	15	7	95
Кунгурский	395	7	3	118
Нытвенский	503	17	8	103
Октябрьский	314	19	10	120
Ординский	160	11	5	57
Осинский	436	22	11	72
Оханский	213	17	10	57
Очерский	250	18	8	59
Пермский	2678	41	15	154
Сивинский	148	11	6	64
Соликамский	193	6	3	57
Суксунский	187	14	7	54
Уинский	131	10	4	55
Усольский	205	7	2	47
Чайковский	2476	50	26	157
Частинский	139	12	6	53
Чердынский	201	22	7	74
Чернушинский	738	28	12	151
Чусовской	926	47	22	130
<b>Коми-Пермяцкий округ</b>				
г. Кудымкар	336	57	33	49
Гайнский	122	18	12	64
Косинский	61	10	4	35
Кочевский	94	12	6	42
Кудымкарский	133	3	3	50
Юрлинский	84	10	5	34
Юсьвинский	154	11	6	67

	из неё			Иностранная собствен- ность	Совместная российская и иностранная собствен- ность
	собственность общественных и религиозных организаций (объединений)	из неё собствен- ность религиозных объединений	частная собствен- ность		
<b>Всего</b>	<b>2314</b>	<b>479</b>	<b>72680</b>	<b>357</b>	<b>305</b>
<b>Городские округа</b>					
Пермь	1240	94	55187	266	244
Березники	90	16	2068	19	10
Губаха	19	5	245	1	1
Кунгур	47	9	640	6	-
Лысьва	48	17	934	2	2
Соликамск	54	17	1257	10	7
<b>Муниципальные районы</b>					
Александровский	16	5	198	-	1
Бардымский	41	30	181	-	-
Березовский	13	5	73	-	-
Большесосновский	9	2	76	-	-
Верещагинский	25	11	269	3	-
Горнозаводский	17	4	165	-	-
Гремячинский	7	3	85	1	-
Добрянский	37	14	970	3	2
Еловский	7	2	60	-	1
Ильинский	15	9	130	-	-
Карагайский	20	10	134	-	-
Кизеловский	12	4	133	-	-
Кишертский	13	4	53	-	-
Красновишерский	13	4	233	-	1
Краснокамский	33	8	1095	7	4
Куединский	16	5	152	-	-
Кунгурский	25	21	237	-	-
Нытвенский	33	10	344	1	3
Октябрьский	38	27	132	-	-
Ординский	19	11	71	-	-
Осинский	19	6	319	1	2
Оханский	10	5	124	-	1
Очерский	13	5	156	1	-
Пермский	56	22	2417	19	10
Сивинский	8	2	64	-	1
Соликамский	2	1	125	-	1
Суксунский	20	8	98	-	-
Уинский	18	12	48	-	-
Усольский	13	5	136	2	1
Чайковский	82	13	2172	10	11
Частинский	9	3	64	-	-
Чердынский	13	3	87	1	-
Чернушинский	31	8	523	1	-
Чусовской	41	14	700	2	1
<b>Коми-Пермяцкий округ</b>					
г. Кудымкар	36	6	186	-	1
Гайнский	3	2	36	-	-
Косинский	3	1	12	1	-
Кочевский	5	1	34	-	-
Кудымкарский	5	4	66	-	-
Юрлинский	4	2	35	-	-
Юсьвинский	11	8	59	-	-

**РАСПРЕДЕЛЕНИЕ УНИТАРНЫХ ПРЕДПРИЯТИЙ И УЧРЕЖДЕНИЙ  
ГОСУДАРСТВЕННОЙ И МУНИЦИПАЛЬНОЙ ФОРМ СОБСТВЕННОСТИ  
ПО МУНИЦИПАЛЬНЫМ ОБРАЗОВАНИЯМ  
НА 1 ЯНВАРЯ 2017 ГОДА**  
(единиц)

	<i>Унитарные предприятия по формам собственности</i>		<i>Учреждения по формам собственности</i>	
	<i>государственная</i>	<i>муниципальная</i>	<i>государственная</i>	<i>муниципальная</i>
<b>Всего</b>	<b>15</b>	<b>247</b>	<b>810</b>	<b>3628</b>
<b>Городские округа</b>				
Пермь	9	7	316	426
Березники	-	7	29	109
Губаха	-	12	18	49
Кунгур	-	5	23	73
Лысьва	-	4	16	78
Соликамск	-	6	31	81
<b>Муниципальные районы</b>				
Александровский	-	6	7	69
Бардымский	-	3	6	78
Березовский	-	1	4	43
Большесосновский	-	4	4	52
Верещагинский	-	12	12	79
Горнозаводский	-	12	8	66
Гремячинский	-	3	6	25
Добрянский	-	-	16	88
Еловский	-	6	4	42
Ильинский	-	9	7	61
Карагайский	-	2	5	65
Кизеловский	-	8	11	61
Кишертский	-	3	9	49
Красновишерский	-	4	9	50
Краснокамский	-	10	11	95
Куединский	-	7	6	88
Кунгурский	-	6	3	112
Нытвенский	-	12	8	90
Октябрьский	-	5	8	115
Ординский	-	4	6	53
Осинский	-	5	12	67
Оханский	-	5	10	52
Очерский	-	3	9	53
Пермский	4	7	18	147
Сивинский	-	4	7	60
Соликамский	-	1	5	56
Суксунский	-	3	6	51
Уинский	-	3	4	52
Усольский	-	4	2	42
Чайковский	-	14	27	140
Частинский	-	5	6	48
Чердынский	-	6	13	68
Чернушинский	1	8	15	143
Чусовской	-	10	24	115
<b>Коми-Пермяцкий округ</b>				
г. Кудымкар	1	-	34	41
Гайнский	-	7	7	57
Косинский	-	-	5	35
Кочевский	-	-	6	42
Кудымкарский	-	-	2	49
Юрлинский	-	-	5	34
Юсьвинский	-	1	7	66



**РАСПРЕДЕЛЕНИЕ ОРГАНИЗАЦИЙ ПО МУНИЦИПАЛЬНЫМ ОБРАЗОВАНИЯМ  
В РАЗРЕЗЕ ОТДЕЛЬНЫХ ТИПОВ ПРЕДПРИЯТИЙ НА 1 ЯНВАРЯ 2017 ГОДА**

(единиц)

	<i>Приватизированные предприятия Российской Федерации</i>	<i>Организации, учреждённые юридическими лицами или гражданами, или юридическими лицами и гражданами совместно</i>	<i>Хозяйственные общества, образованные из государственных предприятий, добровольных объединений государственных предприятий</i>	<i>Хозяйственные общества и товарищества с участием иностранных юридических и (или) физических лиц, а также лиц без гражданства</i>
<b>Всего</b>	<b>406</b>	<b>72340</b>	<b>65</b>	<b>638</b>
<b>Городские округа</b>				
Пермь	267	55102	27	498
Березники	23	2055	-	30
Губаха	4	246	-	-
Кунгур	10	636	-	6
Лысьва	5	935	-	3
Соликамск	8	1255	2	15
<b>Муниципальные районы</b>				
Александровский	1	198	-	1
Бардымский	-	175	-	-
Березовский	1	65	-	-
Большесосновский	1	63	-	-
Верещагинский	2	263	1	3
Горнозаводский	3	164	1	-
Гремячинский	-	85	-	1
Добрянский	4	966	3	5
Еловский	-	58	-	1
Ильинский	1	126	-	-
Карагайский	1	117	1	-
Кизеловский	-	134	-	-
Кишертский	-	48	-	-
Красновишерский	2	234	2	1
Краснокамский	10	1090	2	8
Куединский	-	139	-	-
Кунгурский	2	218	-	-
Нытвенский	4	340	-	2
Октябрьский	1	120	1	-
Ординский	2	65	-	-
Осинский	2	311	-	3
Оханский	1	119	-	1
Очерский	3	154	1	1
Пермский	8	2403	3	27
Сивинский	1	53	-	1
Соликамский	1	122	1	-
Суксунский	3	87	1	-
Уинский	-	46	1	-
Усольский	1	136	-	3
Чайковский	16	2153	2	21
Частинский	-	56	1	-
Чердынский	-	86	1	1
Чернушинский	1	518	-	1
Чусовской	8	698	5	3
<b>Коми-Пермяцкий округ</b>				
г. Кудымкар	3	186	7	1
Гайнский	1	35	1	-
Косинский	-	12	-	1
Кочевский	1	29	-	-
Кудымкарский	2	59	1	-
Юрлинский	-	33	-	-
Юсьвинский	2	50	-	-

**РАСПРЕДЕЛЕНИЕ ОРГАНИЗАЦИЙ ОТДЕЛЬНЫХ ОРГАНИЗАЦИОННО-ПРАВОВЫХ  
ФОРМ ПО ВИДАМ ЭКОНОМИЧЕСКОЙ ДЕЯТЕЛЬНОСТИ <sup>1)</sup>  
НА 1 ЯНВАРЯ 2017 ГОДА**

(единиц)

	<i>Унитарные предприятия</i>	<i>Акционерные общества</i>	<i>Общества с ограниченной ответственностью</i>	<i>Производственные кооперативы</i>	<i>Потребительские кооперативы</i>	<i>Учреждения</i>	<i>Представительства и филиалы</i>
<b>Всего</b>	<b>262</b>	<b>856</b>	<b>65339</b>	<b>136</b>	<b>1710</b>	<b>4726</b>	<b>808</b>
в том числе:							
сельское хозяйство, охота и лесное хозяйство	6	22	1311	92	63	37	22
рыболовство, рыбоводство	-	-	32	-	1	-	1
добыча полезных ископаемых	-	16	281	-	-	-	12
обрабатывающие производства	19	216	5906	13	37	18	57
производство и распределение электроэнергии, газа и воды	87	16	470	1	-	16	26
строительство	1	96	9455	11	28	7	36
оптовая и розничная торговля; ремонт автотранспортных средств, мотоциклов, бытовых изделий и предметов личного пользования	23	129	25571	8	103	2	92
гостиницы и рестораны	6	14	1505	-	5	8	6
транспорт и связь	27	54	4628	2	801	27	56
финансовая деятельность	-	41	1085	-	78	3	125
операции с недвижимым имуществом, аренда и представление услуг	57	230	12542	9	569	187	136
государственное управление и обеспечение военной безопасности;							
социальное страхование	2	-	45	-	1	1368	85
образование	-	2	144	-	-	2063	48
здравоохранение и предоставление социальных услуг	2	12	930	-	1	239	75
предоставление прочих коммунальных, социальных и персональных услуг	32	8	1421	-	23	751	31
деятельность домашних хозяйств	-	-	13	-	-	-	-
деятельность экстерриториальных организаций	-	-	-	-	-	-	-
конкретные виды деятельности не установлены	-	-	-	-	-	-	-

<sup>1)</sup> Согласно Общероссийскому классификатору видов экономической деятельности ОК 029-2007 (КДЕС Ред. 1.1).

**РАСПРЕДЕЛЕНИЕ ОРГАНИЗАЦИЙ ОТДЕЛЬНЫХ ФОРМ СОБСТВЕННОСТИ  
ПО ВИДАМ ЭКОНОМИЧЕСКОЙ ДЕЯТЕЛЬНОСТИ <sup>1)</sup>  
НА 1 ЯНВАРЯ 2017 ГОДА  
(единиц)**

	Российская собственность						Ино- стран- ная соб- ствен- ность	Сов- местная россий- ская и ино- странная соб- ствен- ность
	из неё							
	государственная собственность	из неё собственность субъектов Российской Федерации	муниципальная собственность	собственность и религи- озных организаций (объединеннй)	частная собственность	смешанная российская собственность		
<b>Всего</b>	<b>1504</b>	<b>687</b>	<b>3921</b>	<b>2314</b>	<b>72680</b>	<b>245</b>	<b>357</b>	<b>305</b>
В том числе:								
сельское хозяйство, охота и лесное хозяйство	66	51	4	6	1846	11	14	5
рыболовство, рыбоводство	1	-	-	2	34	-	-	-
добыча полезных ископаемых	2	-	-	-	295	-	6	6
обрабатывающие производства	12	-	37	28	6115	27	43	51
производство и распределение электроэнергии, газа и воды	5	-	109	-	492	32	2	3
строительство	5	2	7	4	9571	9	62	24
оптовая и розничная торговля; ремонт автотранс- портных средств, мотоциклов, бытовых изделий и предметов личного пользования	18	15	28	7	25659	13	106	76
гостиницы и рестораны	-	-	18	3	1513	3	12	5
транспорт и связь	64	2	44	6	5502	13	20	22
финансовая деятельность	15	7	3	65	1372	28	21	34
операции с недвижимым имуществом, аренда и представление услуг	134	77	177	29	16511	71	61	63
государственное управление и обеспечение военной безопасности;	693	122	1060	7	73	-	-	-
социальное страхование	146	96	1691	32	632	5	1	-
образование	300	281	9	52	1038	4	2	7
здравоохранение и предоставление социальных услуг	43	34	734	2073	2014	29	7	9
предоставление прочих коммунальных, социальных и персональных услуг	-	-	-	-	13	-	-	-
деятельность домашних хозяйств	-	-	-	-	-	-	-	-
деятельность экстерритори- альных организаций	-	-	-	-	-	-	-	-
конкретные виды деятельности не установлены	-	-	-	-	-	-	-	-

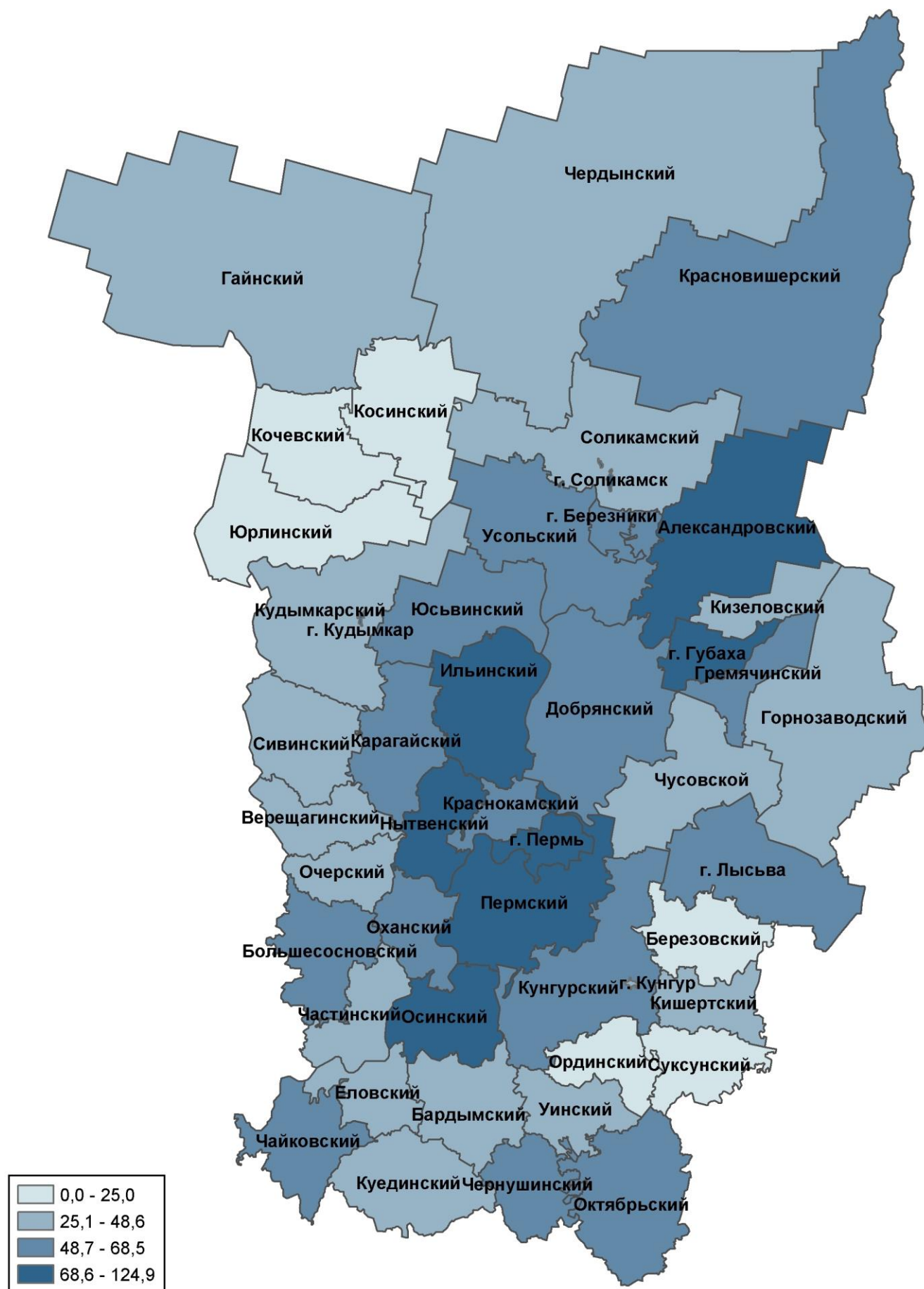
<sup>1)</sup> Согласно Общероссийскому классификатору видов экономической деятельности ОК 029-2007 (КДЕС Ред. 1.1).

**ДЕМОГРАФИЯ ЮРИДИЧЕСКИХ ЛИЦ ПО МУНИЦИПАЛЬНЫМ ОБРАЗОВАНИЯМ  
ЗА 2016 ГОД**

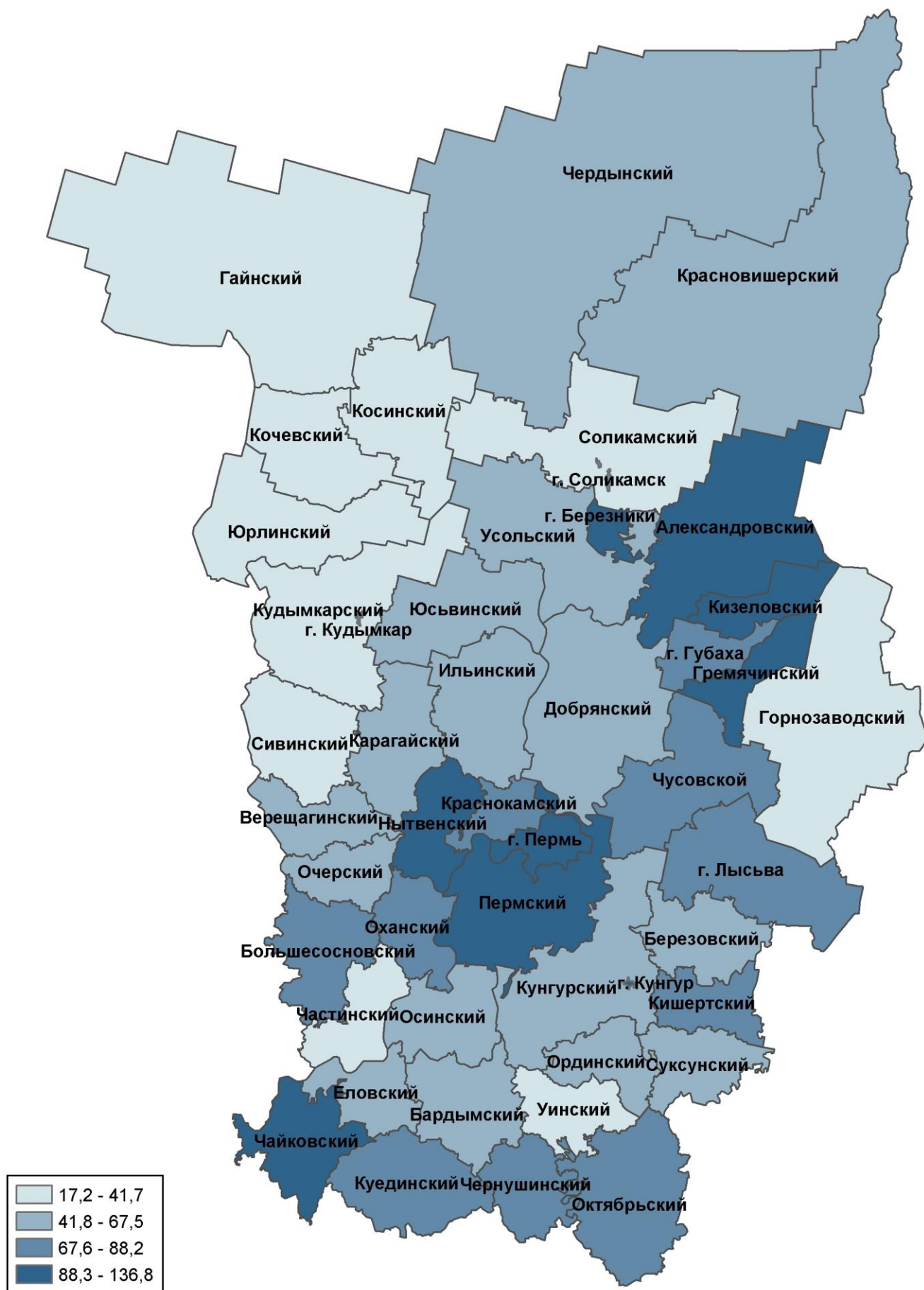
(единиц)

	<i>Количество зарегистриро- ванных организаций</i>	<i>Количество официально ликвидиро- ванных организаций</i>	<i>Коэффициент рождаемости организаций на 1000 организаций</i>	<i>Коэффициент ликвидации организаций на 1000 организаций</i>
<b>Всего</b>	<b>7027</b>	<b>9138</b>	<b>86,5</b>	<b>112,5</b>
<b>Городские округа</b>				
Пермь	5499	7037	94,5	121,0
Березники	148	317	61,9	132,6
Губаха	27	27	79,2	79,2
Кунгур	24	84	29,1	101,8
Лысьва	58	91	52,7	82,6
Соликамск	122	111	84,8	77,2
<b>Муниципальные районы</b>				
Александровский	24	30	80,9	101,2
Бардымский	13	20	41,1	63,3
Березовский	2	7	14,5	50,9
Большесосновский	8	12	52,8	79,2
Верещагинский	17	27	40,8	64,7
Горнозаводский	11	11	40,7	40,7
Гремячинский	8	17	61,5	130,8
Добрянский	68	75	61,2	67,5
Еловский	5	8	40,3	64,5
Ильинский	19	13	86,4	59,1
Карагайский	14	12	61,7	52,9
Кизеловский	11	32	47,0	136,8
Кишертский	6	11	46,2	84,6
Красновишерский	16	15	51,3	48,1
Краснокамский	87	112	68,5	88,2
Куединский	11	25	38,3	87,1
Кунгурский	24	25	60,9	63,5
Нытвенский	44	52	88,6	104,7
Октябрьский	18	25	58,7	81,6
Ординский	3	10	18,9	63,1
Осинский	35	27	83,2	64,2
Оханский	12	15	57,1	71,4
Очерский	10	14	41,5	58,1
Пермский	334	329	124,9	123,0
Сивинский	7	5	48,6	34,7
Соликамский	7	8	36,5	41,7
Суксунский	3	11	16,3	59,8
Уинский	5	3	40,8	24,5
Усольский	13	10	65,7	50,5
Чайковский	168	293	66,8	116,5
Частинский	4	5	29,9	37,3
Чердынский	7	12	35,9	61,5
Чернушинский	39	61	53,0	82,9
Чусовской	43	72	47,0	78,7
<b>Коми-Пермяцкий округ</b>				
г. Кудымкар	24	23	78,7	75,4
Гайнский	4	4	35,9	35,9
Косинский	-	1	-	17,2
Кочевский	1	3	11,2	33,7
Кудымкарский	4	5	30,1	37,6
Юрлинский	2	3	25,0	37,5
Юсьвинский	8	8	53,3	53,3

**КОЭФФИЦИЕНТ РОЖДАЕМОСТИ ОРГАНИЗАЦИЙ НА 1000 ОРГАНИЗАЦИЙ  
ПО МУНИЦИПАЛЬНЫМ ОБРАЗОВАНИЯМ В 2016 ГОДУ**



**КОЭФФИЦИЕНТ ЛИКВИДАЦИИ ОРГАНИЗАЦИЙ НА 1000 ОРГАНИЗАЦИЙ  
ПО МУНИЦИПАЛЬНЫМ ОБРАЗОВАНИЯМ В 2016 ГОДУ**



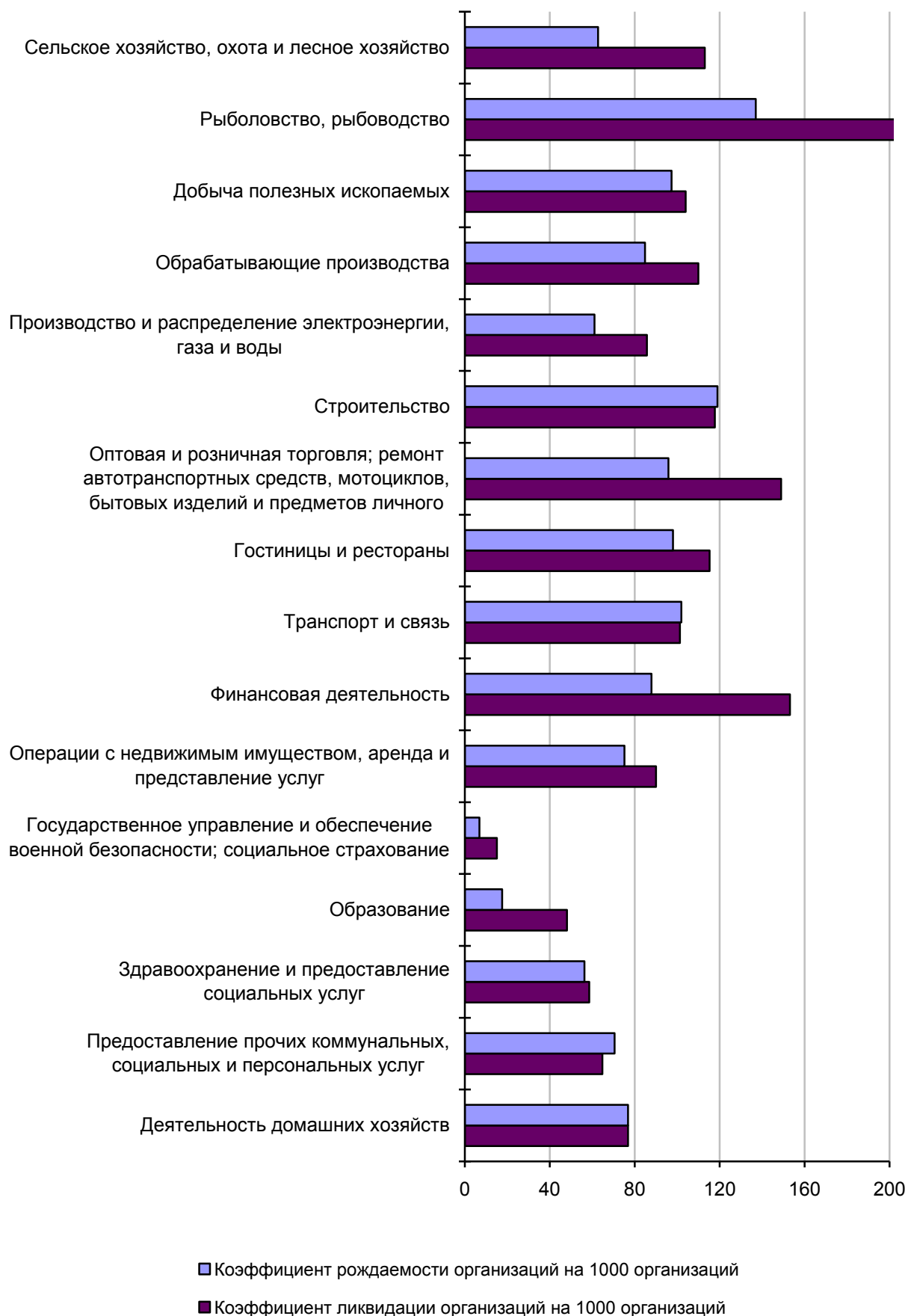
**ДЕМОГРАФИЯ ЮРИДИЧЕСКИХ ЛИЦ  
ПО ВИДАМ ЭКОНОМИЧЕСКОЙ ДЕЯТЕЛЬНОСТИ <sup>1)</sup>  
ЗА 2016 ГОД  
(единиц)**

	<i>Количество зарегистриро- ванных организаций</i>	<i>Количество официально ликвидирован- ных организаций</i>	<i>Коэффициент рождаемости организаций на 1000 организаций</i>	<i>Коэффициент ликвидации организаций на 1000 организаций</i>
<b>Всего <sup>2)</sup></b>	<b>7027</b>	<b>9138</b>	<b>86,5</b>	<b>112,5</b>
в том числе:				
сельское хозяйство, охота и лесное хозяйство	124	223	62,8	113,0
рыболовство, рыбоводство	5	8	137,0	219,2
добыча полезных ископаемых	29	31	97,3	104,0
обрабатывающие производства	539	698	84,9	110,0
производство и распределение электроэнергии, газа и воды	37	52	61,1	85,8
строительство	1146	1134	119,0	117,8
оптовая и розничная торговля; ремонт автотранспортных средств, мотоциклов, бытовых изделий и предметов личного пользования	2552	3964	95,9	149,0
гостиницы и рестораны	153	180	98,0	115,3
транспорт и связь	568	564	102,0	101,3
финансовая деятельность	124	216	87,9	153,1
операции с недвижимым имуществом, аренда и представление услуг	1278	1532	75,1	90,0
государственное управление и обеспечение военной безопасности;	10	22	6,9	15,1
социальное страхование	44	120	17,6	48,1
образование				
здравоохранение и предоставление социальных услуг	75	78	56,3	58,6
предоставление прочих коммунальных, социальных и персональных услуг	342	314	70,5	64,8
деятельность домашних хозяйств	1	1	76,9	76,9
деятельность экстерритори- альных организаций	-	-	-	-

<sup>1)</sup> Согласно Общероссийскому классификатору видов экономической деятельности ОК 029-2007 (КДЕС Ред. 1.1).

<sup>2)</sup> Включая организации, конкретные виды деятельности которых не установлены.

**ДЕМОГРАФИЯ ЮРИДИЧЕСКИХ ЛИЦ  
ПО ВИДАМ ЭКОНОМИЧЕСКОЙ ДЕЯТЕЛЬНОСТИ <sup>1)</sup>  
ЗА 2016 ГОД**



<sup>1)</sup> Согласно Общероссийскому классификатору видов экономической деятельности ОК 029-2007 (КДЕС Ред. 1.1).



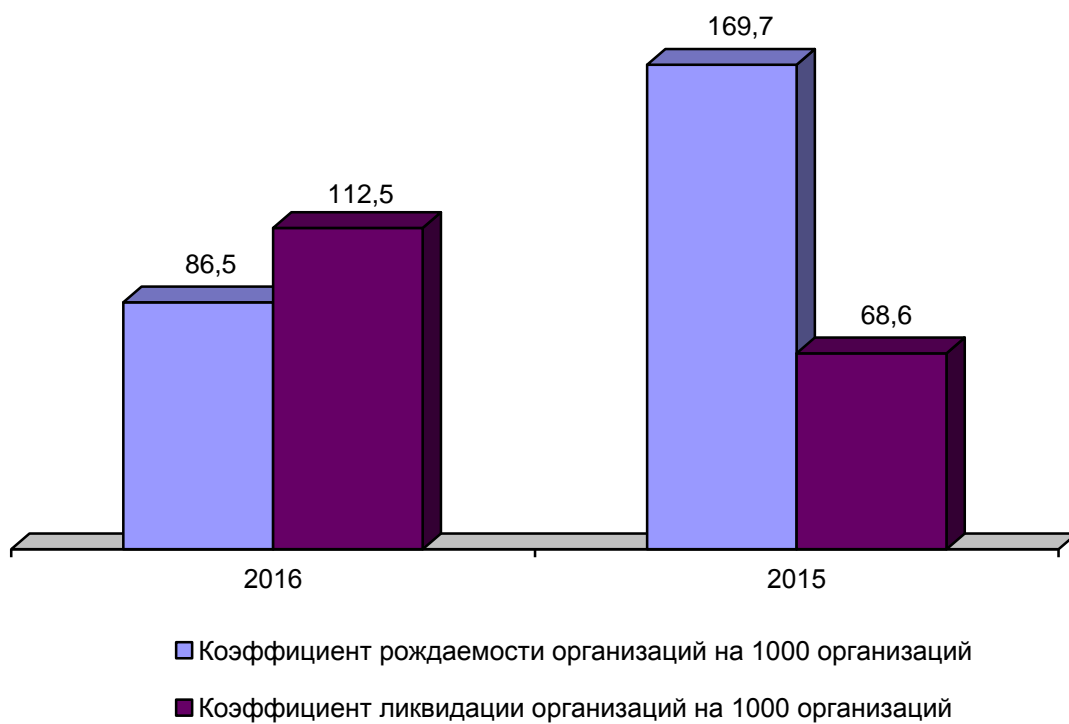
**ДЕМОГРАФИЯ ЮРИДИЧЕСКИХ ЛИЦ ПО ФОРМАМ СОБСТВЕННОСТИ  
ЗА 2016 ГОД**  
(единиц)

	<i>Количество зарегистри- рованных организаций</i>	<i>Количество официально ликвидиро- ванных организаций</i>	<i>Коэффициент рождаемости организаций на 1000 организаций</i>	<i>Коэффициент ликвидации организаций на 1000 организаций</i>
<b>Всего</b>	<b>7027</b>	<b>9138</b>	<b>86,5</b>	<b>112,5</b>
в том числе:				
российская собственность	6974	9058	86,5	112,3
в том числе:				
государственная собственность	10	22	11,6	25,5
в том числе:				
федеральная собственность	3	5	10,2	17,1
собственность субъектов Российской Федерации	7	17	12,3	29,8
муниципальная собственность	29	129	7,3	32,6
частная собственность	6796	8794	92,7	120,0
собственность потребительской кооперации	-	-	-	-
собственность общественных и религиозных организаций (объединений)	138	100	60,8	44,1
собственность российских граждан, постоянно проживающих за границей	-	-	-	-
собственность государственных корпораций	-	-	-	-
смешанная российская собственность	1	13	5,5	72,0
иностранная собственность	41	41	157,1	157,1
совместная российская и иностранная собственность	12	39	45,5	147,7

**ДЕМОГРАФИЯ ЮРИДИЧЕСКИХ ЛИЦ ПО ОРГАНИЗАЦИОННО-ПРАВОВЫМ ФОРМАМ  
ЗА 2016 ГОД**  
(единиц)

	<i>Количество зарегистри- рованных организаций</i>	<i>Количество официально ликвидиро- ванных организаций</i>	<i>Коэффициент рождаемости организаций на 1000 организаций</i>	<i>Коэффициент ликвидации организаций на 1000 организаций</i>
<b>Всего</b>	<b>7027</b>	<b>9138</b>	<b>86,5</b>	<b>112,5</b>
в том числе:				
юридические лица, являющиеся коммерческими организациями	6474	8612	×	×
из них:				
общества с ограниченной ответственностью	6444	8401	97,1	126,6
акционерные общества	15	159	15,8	167,9
производственные кооперативы	10	9	73,0	65,7
унитарные предприятия	5	25	18,3	91,7
юридические лица, являющиеся некоммерческими организациями	553	526	×	×
из них:				
потребительские кооперативы	75	50	44,3	29,5
общественные организации	91	82	58,3	52,5
религиозные организации	18	1	38,7	2,1
учреждения	49	147	10,3	30,8
товарищества собственников недвижимости	177	112	53,2	33,6

**КОЭФФИЦИЕНТ РОЖДАЕМОСТИ И ЛИКВИДАЦИИ ОРГАНИЗАЦИЙ  
НА 1000 ОРГАНИЗАЦИЙ ЗА ГОД**



**ИНДИВИДУАЛЬНЫЕ ПРЕДПРИНИМАТЕЛИ**  
**РАСПРЕДЕЛЕНИЕ ИНДИВИДУАЛЬНЫХ ПРЕДПРИНИМАТЕЛЕЙ<sup>1)</sup>**  
**ПО МУНИЦИПАЛЬНЫМ ОБРАЗОВАНИЯМ НА 1 ЯНВАРЯ**  
(человек)

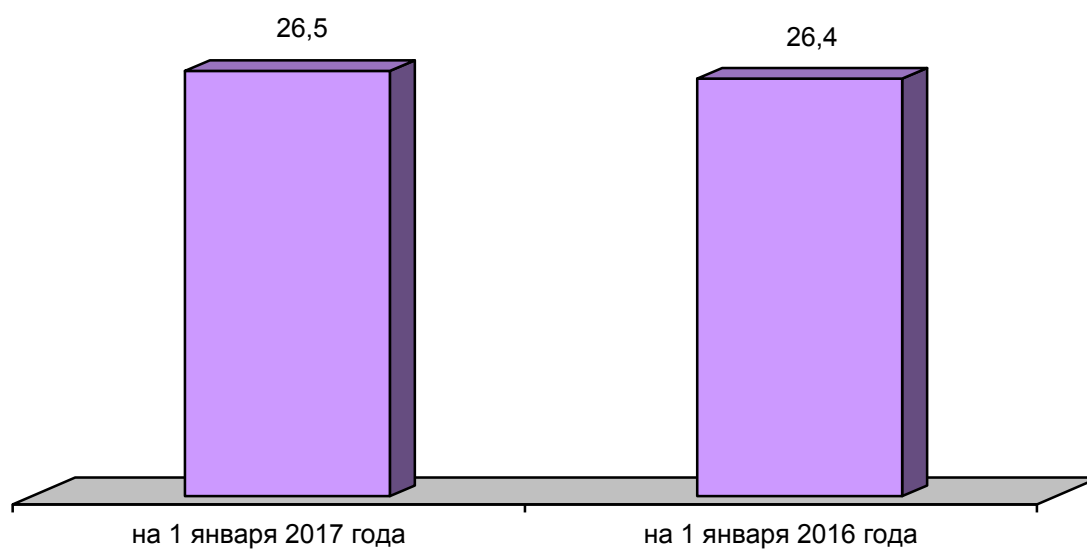
	<b>2017</b>	<b>Справочно 2016</b>	<b>2017 в % к 2016</b>
<b>Всего</b>	<b>69730</b>	<b>69705</b>	<b>100,0</b>
<b>Городские округа</b>			
Пермь	34860	34750	100,3
Березники	2750	2728	100,8
Губаха	675	704	95,9
Кунгур	1591	1645	96,7
Лысьва	1692	1740	97,2
Соликамск	2012	2094	96,1
<b>Муниципальные районы</b>			
Александровский	540	551	98,0
Бардымский	629	608	103,5
Березовский	227	227	100,0
Большесосновский	282	273	103,3
Верещагинский	867	890	97,4
Горнозаводский	420	434	96,8
Гремячинский	231	230	100,4
Добрянский	1426	1450	98,3
Еловский	264	255	103,5
Ильинский	424	423	100,2
Карагайский	544	536	101,5
Кизеловский	418	416	100,5
Кишертский	247	237	104,2
Красновишерский	467	516	90,5
Краснокамский	2149	2142	100,3
Куединский	432	436	99,1
Кунгурский	813	769	105,7
Нытвенский	1077	1133	95,1
Октябрьский	509	514	99,0
Ординский	264	271	97,4
Осинский	611	634	96,4
Оханский	280	286	97,9
Очерский	581	576	100,9
Пермский	3297	3100	106,4
Сивинский	241	239	100,8
Соликамский	318	315	101,0
Суксунский	355	362	98,1
Уинский	209	202	103,5
Усольский	229	219	104,6
Чайковский	2303	2336	98,6
Частинский	218	211	103,3
Чердынский	355	353	100,6
Чернушинский	1172	1146	102,3
Чусовской	1364	1362	100,1
<b>Коми-Пермяцкий округ</b>			
г. Кудымкар	892	896	99,6
Гайнский	234	234	100,0
Косинский	146	147	99,3
Кочевский	193	177	109,0
Кудымкарский	326	319	102,2
Юрлинский	149	161	92,5
Юсьвинский	262	273	96,0

<sup>1)</sup> Включая глав крестьянских (фермерских) хозяйств, нотариусов и адвокатов.

**РАСПРЕДЕЛЕНИЕ ИНДИВИДУАЛЬНЫХ ПРЕДПРИНИМАТЕЛЕЙ  
ПО ОРГАНИЗАЦИОННО-ПРАВОВЫМ ФОРМАМ  
ПО МУНИЦИПАЛЬНЫМ ОБРАЗОВАНИЯМ НА 1 ЯНВАРЯ 2017 ГОДА**  
(человек)

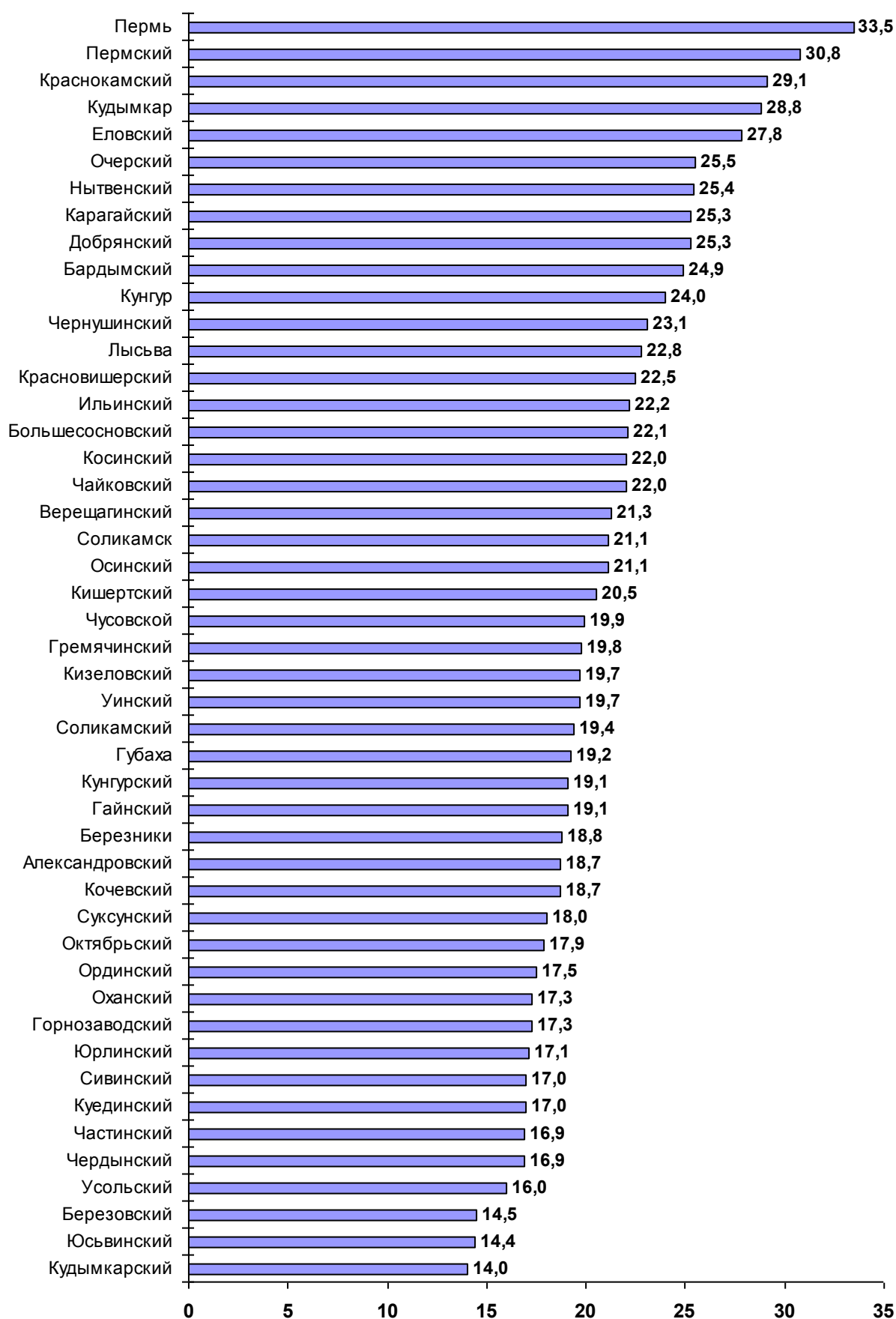
	<i>Индивидуальные предприни- матели</i>	<i>Главы крестьянских (фермерских) хозяйств</i>	<i>Нотариусы, занимающиеся частной практикой</i>	<i>Адвокаты, учредившие адвокатский кабинет</i>
<b>Всего</b>	<b>67297</b>	<b>1873</b>	<b>153</b>	<b>407</b>
<b>Городские округа</b>				
Пермь	34328	195	66	271
Березники	2713	15	7	15
Губаха	658	8	2	7
Кунгур	1574	12	4	1
Лысьва	1636	42	4	10
Соликамск	1979	20	5	8
<b>Муниципальные районы</b>				
Александровский	520	16	2	2
Бардымский	523	100	1	5
Березовский	207	17	2	1
Большесосновский	215	66	1	-
Верещагинский	816	42	2	7
Горнозаводский	412	4	2	2
Гремячинский	221	5	2	3
Добрянский	1351	63	5	7
Еловский	218	45	1	-
Ильинский	353	67	1	3
Карагайский	501	39	1	3
Кизеловский	405	10	1	2
Кишертский	220	24	2	1
Красновишерский	432	33	1	1
Краснокамский	2099	42	4	4
Куединский	391	40	1	-
Кунгурский	749	64	-	-
Нытвенский	1028	44	3	2
Октябрьский	480	25	2	2
Ординский	227	35	1	1
Осинский	547	60	2	2
Оханский	260	17	1	2
Очерский	548	29	2	2
Пермский	3155	139	-	3
Сивинский	224	15	1	1
Соликамский	276	42	-	-
Суксунский	333	19	1	2
Уинский	178	29	1	1
Усольский	211	13	1	4
Чайковский	2199	87	5	12
Частинский	190	26	1	1
Чердынский	335	16	1	3
Чернушинский	1117	44	3	8
Чусовской	1285	72	3	4
<b>Коми-Пермяцкий округ</b>				
г. Кудымкар	880	8	2	2
Гайнский	204	28	1	1
Косинский	133	11	1	1
Кочевский	167	25	1	-
Кудымкарский	265	61	-	-
Юрлинский	125	23	1	-
Юсьвинский	227	34	1	-

**ЧИСЛО ИНДИВИДУАЛЬНЫХ ПРЕДПРИНИМАТЕЛЕЙ <sup>1)</sup>  
НА 1000 ЧЕЛОВЕК НАСЕЛЕНИЯ**



<sup>1)</sup> Включая глав крестьянских (фермерских) хозяйств, нотариусов и адвокатов.

**ЧИСЛО ИНДИВИДУАЛЬНЫХ ПРЕДПРИНИМАТЕЛЕЙ <sup>1)</sup> НА 1000 ЧЕЛОВЕК  
НАСЕЛЕНИЯ ПО МУНИЦИПАЛЬНЫМ ОБРАЗОВАНИЯМ НА 1 ЯНВАРЯ 2017 ГОДА**



<sup>1)</sup> Включая глав крестьянских (фермерских) хозяйств, нотариусов и адвокатов.

**РАСПРЕДЕЛЕНИЕ ИНДИВИДУАЛЬНЫХ ПРЕДПРИНИМАТЕЛЕЙ <sup>1)</sup>  
ПО ВИДАМ ЭКОНОМИЧЕСКОЙ ДЕЯТЕЛЬНОСТИ <sup>2)</sup>  
ПО МУНИЦИПАЛЬНЫМ ОБРАЗОВАНИЯМ НА 1 ЯНВАРЯ 2017 ГОДА  
(человек)**

	<i>Сельское хозяйство, охота и лесное хозяйство</i>	<i>Рыболовство, рыбоводство</i>	<i>Добыча полезных ископаемых</i>	<i>Обработывающие производства</i>
<b>Всего</b>	<b>2988</b>	<b>93</b>	<b>20</b>	<b>4739</b>
<b>Городские округа</b>				
Пермь	402	19	13	2260
Березники	31	-	1	136
Губаха	13	1	-	27
Кунгур	24	1	-	122
Лысьва	77	1	-	119
Соликамск	69	4	-	140
<b>Муниципальные районы</b>				
Александровский	24	1	-	36
Бардымский	109	3	-	49
Березовский	32	-	-	19
Большесосновский	84	-	-	22
Верещагинский	60	-	-	46
Горнозаводский	24	1	-	31
Гремячинский	20	-	-	19
Добрянский	80	8	-	82
Еловский	52	1	-	22
Ильинский	82	2	-	31
Карагайский	70	3	-	53
Кизеловский	20	-	-	21
Кишертский	41	-	-	21
Красновишерский	76	-	-	46
Краснокамский	62	2	1	139
Куединский	52	1	-	30
Кунгурский	88	-	-	62
Нытвенский	72	1	-	71
Октябрьский	80	-	-	23
Ординский	38	-	-	28
Осинский	70	7	1	47
Оханский	29	2	-	23
Очерский	35	4	-	39
Пермский	204	8	2	184
Сивинский	36	-	-	14
Соликамский	70	-	-	27
Суксунский	33	2	-	24
Уинский	40	1	-	9
Усольский	19	1	-	23
Чайковский	121	4	1	204
Частинский	44	-	-	29
Чердынский	38	1	-	42
Чернушинский	69	1	-	133
Чусовской	89	2	-	60
<b>Коми-Пермяцкий округ</b>				
г. Кудымкар	22	2	-	75
Гайнский	50	3	-	20
Косинский	29	-	-	12
Кочевский	36	-	-	26
Кудымкарский	93	-	-	43
Юрлинский	34	-	1	10
Юсьвинский	42	6	-	29

Продолжение

	<i>Производство и распределение электроэнергии, газа и воды</i>	<i>Строитель- ство</i>	<i>Оптовая и розничная торговля; ремонт авто- транспортных средств, мотоцик- лов, бытовых изделий и предме- тов личного пользования</i>	<i>Гостиницы и рестораны</i>
<b>Всего</b>	<b>81</b>	<b>3922</b>	<b>30997</b>	<b>2032</b>
<b>Городские округа</b>				
Пермь	36	1960	15049	1071
Березники	1	171	1224	102
Губаха	-	43	364	22
Кунгур	4	80	881	53
Лысьва	1	69	829	42
Соликамск	-	147	945	52
<b>Муниципальные районы</b>				
Александровский	-	29	290	20
Бардымский	-	27	264	14
Березовский	2	8	93	3
Большесосновский	-	9	106	7
Верещагинский	1	49	436	17
Горнозаводский	-	17	225	21
Гремячинский	1	13	109	11
Добрянский	-	87	609	53
Еловский	-	14	104	4
Ильинский	1	25	172	12
Карагайский	-	35	237	13
Кизеловский	-	22	244	6
Кишертский	-	13	110	7
Красновишерский	-	20	209	8
Краснокамский	5	146	974	53
Куединский	-	24	210	9
Кунгурский	3	55	363	24
Нытвенский	1	65	504	26
Октябрьский	1	21	250	16
Ординский	1	14	119	-
Осинский	-	31	241	16
Оханский	1	15	136	7
Очерский	2	34	264	21
Пермский	5	189	1453	107
Сивинский	-	23	99	4
Соликамский	-	21	130	7
Суксунский	-	13	173	14
Уинский	-	11	91	1
Усольский	-	12	103	5
Чайковский	4	114	988	55
Частинский	1	5	83	4
Чердынский	-	15	175	9
Чернушинский	5	58	481	34
Чусовской	1	84	660	37
<b>Коми-Пермяцкий округ</b>				
г. Кудымкар	-	53	411	25
Гайнский	-	11	106	3
Косинский	1	5	64	1
Кочевский	3	15	63	1
Кудымкарский	-	17	92	4
Юрлинский	-	11	60	2
Юсьвинский	-	18	100	6



Продолжение

	<i>Транспорт и связь</i>	<i>Финансовая деятельность</i>	<i>Операции с недвижимым имуществом, аренда и предоставление услуг</i>	<i>Государствен- ное управление и обеспечение военной безопасности; социальное страхование</i>
<b>Всего</b>	<b>7834</b>	<b>733</b>	<b>10835</b>	<b>15</b>
<b>Городские округа</b>				
Пермь	3646	498	7119	6
Березники	359	27	449	-
Губаха	58	2	78	-
Кунгур	149	4	148	-
Лысьва	216	11	188	-
Соликамск	183	17	244	1
<b>Муниципальные районы</b>				
Александровский	55	2	39	-
Бардымский	66	1	53	-
Березовский	30	2	22	-
Большесосновский	24	-	18	-
Верещагинский	108	8	79	1
Горнозаводский	32	2	39	-
Гремячинский	13	1	22	-
Добрянский	200	19	176	-
Еловский	36	-	12	-
Ильинский	36	7	37	-
Карагайский	74	7	36	-
Кизеловский	35	1	49	-
Кишертский	28	1	17	-
Красновишерский	33	1	37	-
Краснокамский	257	14	337	-
Куединский	34	-	34	-
Кунгурский	121	2	55	-
Нытвенский	141	18	99	-
Октябрьский	47	-	35	1
Ординский	27	-	21	-
Осинский	94	1	47	-
Оханский	30	1	18	-
Очерский	78	2	53	-
Пермский	579	26	356	1
Сивинский	24	4	20	1
Соликамский	33	2	13	-
Суксунский	49	1	21	-
Уинский	33	-	16	1
Усольский	27	2	24	-
Чайковский	285	21	298	-
Частинский	22	-	15	-
Чердынский	27	1	20	1
Чернушинский	162	4	119	1
Чусовской	124	14	167	-
<b>Коми-Пермяцкий округ</b>				
г. Кудымкар	109	5	105	-
Гайнский	15	1	13	-
Косинский	16	-	9	-
Кочевский	21	1	12	-
Кудымкарский	42	-	16	-
Юрлинский	13	-	5	-
Юсьвинский	20	1	23	-

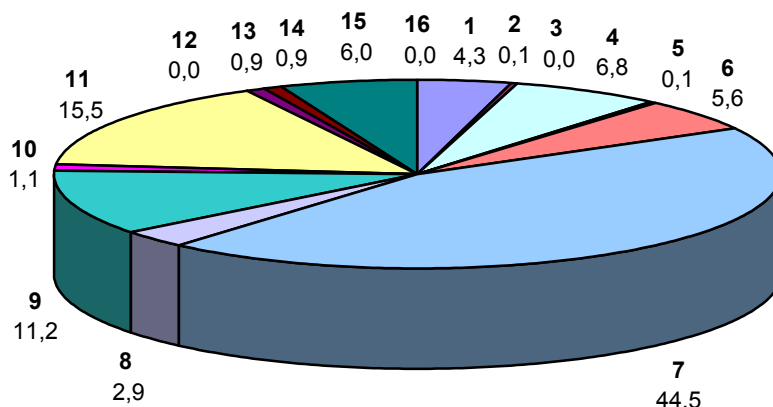
Продолжение

	<i>Образование</i>	<i>Здравоохранение и предоставление социальных услуг</i>	<i>Предоставление прочих коммунальных, социальных и персональных услуг</i>	<i>Деятельность домашних хозяйств и не установленные виды деятельности</i>
<b>Всего</b>	<b>605</b>	<b>643</b>	<b>4162</b>	<b>31</b>
<b>Городские округа</b>				
Пермь	373	367	2016	25
Березники	24	25	200	-
Губаха	4	3	60	-
Кунгур	18	12	95	-
Лысьва	14	10	115	-
Соликамск	21	26	163	-
<b>Муниципальные районы</b>				
Александровский	1	6	36	1
Бардымский	4	4	35	-
Березовский	-	2	14	-
Большесосновский	-	1	10	1
Верещагинский	5	2	55	-
Горнозаводский	1	1	26	-
Гремячинский	1	2	19	-
Добрянский	8	9	95	-
Еловский	1	3	15	-
Ильинский	-	-	19	-
Карагайский	1	1	14	-
Кизеловский	-	5	15	-
Кишертский	-	1	8	-
Красновишерский	1	4	32	-
Краснокамский	5	21	133	-
Куединский	-	2	36	-
Кунгурский	4	2	34	-
Нытвенский	3	5	70	1
Октябрьский	2	3	30	-
Ординский	3	3	10	-
Осинский	8	3	45	-
Оханский	3	1	14	-
Очерский	6	4	39	-
Пермский	30	21	131	1
Сивинский	-	3	13	-
Соликамский	-	-	15	-
Суксунский	2	1	22	-
Уинский	-	2	4	-
Усольский	-	3	10	-
Чайковский	25	29	153	1
Частинский	2	4	9	-
Чердынский	3	2	21	-
Чернушинский	6	9	90	-
Чусовской	10	22	93	1
<b>Коми-Пермяцкий округ</b>				
г. Кудымкар	4	8	73	-
Гайнский	-	3	9	-
Косинский	3	-	6	-
Кочевский	1	3	11	-
Кудымкарский	3	1	15	-
Юрлинский	3	-	10	-
Юсьвинский	1	1	15	-

<sup>1)</sup> Включая глав крестьянских (фермерских) хозяйств, нотариусов и адвокатов.

<sup>2)</sup> Согласно Общероссийскому классификатору видов экономической деятельности ОК 029-2007 (КДЕС Ред. 1.1).

**РАСПРЕДЕЛЕНИЕ ИНДИВИДУАЛЬНЫХ ПРЕДПРИНИМАТЕЛЕЙ <sup>1)</sup>  
ПО ВИДАМ ЭКОНОМИЧЕСКОЙ ДЕЯТЕЛЬНОСТИ <sup>2)</sup> НА 1 ЯНВАРЯ 2017 ГОДА**  
(процентов)



- 1 - Сельское хозяйство, охота и лесное хозяйство
- 2 - Рыболовство, рыбоводство
- 3 - Добыча полезных ископаемых
- 4 - Обрабатывающие производства
- 5 - Производство и распределение электроэнергии, газа и воды
- 6 - Строительство
- 7 - Оптовая и розничная торговля; ремонт автотранспортных средств, мотоциклов, бытовых изделий и предметов личного пользования
- 8 - Гостиницы и рестораны
- 9 - Транспорт и связь
- 10 - Финансовая деятельность
- 11 - Операции с недвижимым имуществом, аренда и предоставление услуг
- 12 - Государственное управление и обеспечение военной безопасности; социальное страхование
- 13 - Образование
- 14 - Здравоохранение и предоставление социальных услуг
- 15 - Предоставление прочих коммунальных, социальных и персональных услуг
- 16 - Деятельность домашних хозяйств и не установленные виды деятельности

<sup>1)</sup> Включая глав крестьянских (фермерских) хозяйств, нотариусов и адвокатов.

<sup>2)</sup> Согласно Общероссийскому классификатору видов экономической деятельности ОК 029-2007 (КДЕС Ред. 1.1).

**ДЕМОГРАФИЯ ИНДИВИДУАЛЬНЫХ ПРЕДПРИНИМАТЕЛЕЙ<sup>1)</sup>  
ПО МУНИЦИПАЛЬНЫМ ОБРАЗОВАНИЯМ**

(единиц)

	2016		Справочно: 2015	
	<i>количество вновь зарегистриро- ванных индивидуальных предпринима- телей</i>	<i>количество официально ликвидиро- ванных индивидуальных предпринима- телей</i>	<i>количество вновь зарегистриро- ванных индивидуальных предпринима- телей</i>	<i>количество официально ликвидиро- ванных индивидуальных предпринима- телей</i>
<b>Всего</b>	<b>12035</b>	<b>11959</b>	<b>10821</b>	<b>11568</b>
<b>Городские округа</b>				
Пермь	5972	5757	5062	5499
Березники	493	456	469	497
Губаха	97	114	107	108
Кунгур	217	263	227	256
Лысьва	240	283	248	341
Соликамск	253	312	302	302
<b>Муниципальные районы</b>				
Александровский	97	104	96	92
Бардымский	151	130	152	136
Березовский	47	49	38	41
Большесосновский	60	53	46	43
Верещагинский	143	166	162	142
Горнозаводский	73	89	67	69
Гремячинский	40	36	38	47
Добрянский	256	283	244	231
Еловский	56	52	39	51
Ильинский	80	87	83	67
Карагайский	97	90	79	78
Кизеловский	69	59	86	76
Кишертский	48	38	37	51
Красновишерский	64	112	82	84
Краснокамский	387	393	365	373
Куединский	78	80	82	78
Кунгурский	181	147	129	159
Нытвенский	163	210	159	167
Октябрьский	85	89	89	93
Ординский	66	70	39	53
Осинский	94	109	100	130
Оханский	54	59	49	43
Очерский	117	111	85	88
Пермский	631	545	528	468
Сивинский	57	56	52	43
Соликамский	49	59	61	55
Суксунский	81	82	54	65
Уинский	45	37	40	36
Усольский	44	43	46	49
Чайковский	322	344	350	437
Частинский	41	36	26	19
Чердынский	68	68	41	50
Чернушинский	243	218	233	231
Чусовской	244	238	233	268
<b>Коми-Пермяцкий округ</b>				
г. Кудымкар	138	136	149	148
Гайнский	36	36	37	41
Косинский	27	26	22	27
Кочевский	41	25	24	19
Кудымкарский	69	67	58	88
Юрлинский	36	44	29	30
Юсьвинский	62	74	58	75

<sup>1)</sup> Включая глав крестьянских (фермерских) хозяйств, нотариусов и адвокатов.

**СПРАВОЧНО**  
**РАСПРЕДЕЛЕНИЕ ОРГАНИЗАЦИЙ**  
**ПО ВИДАМ ЭКОНОМИЧЕСКОЙ ДЕЯТЕЛЬНОСТИ <sup>1)</sup>**  
**ПО МУНИЦИПАЛЬНЫМ ОБРАЗОВАНИЯМ НА 1 ЯНВАРЯ 2017 ГОДА**  
(единиц)

	<i>Сельское, лесное хозяйство, охота, рыболовство и рыбоводство</i>	<i>Добыча полезных ископаемых</i>	<i>Обрабатываю- щие производства</i>	<i>Обеспечение электрической энергией, газом и паром; кондиционирова- ние воздуха</i>
<b>Всего</b>	<b>1989</b>	<b>307</b>	<b>5725</b>	<b>512</b>
<b>Городские округа</b>				
Пермь	722	202	3907	237
Березники	36	12	200	12
Губаха	5	1	33	7
Кунгур	21	9	84	16
Лысьва	34	1	135	11
Соликамск	38	2	121	9
<b>Муниципальные районы</b>				
Александровский	17	2	14	12
Бардымский	31	-	12	3
Березовский	17	1	2	2
Большесосновский	22	-	15	3
Верещагинский	26	-	39	5
Горнозаводский	24	7	25	8
Гремячинский	9	-	13	3
Добрянский	88	12	70	20
Еловский	20	-	4	2
Ильинский	20	-	12	9
Карагайский	30	-	12	3
Кизеловский	3	-	17	2
Кишертский	13	-	3	1
Красновишерский	32	-	30	5
Краснокамский	43	1	108	13
Куединский	29	1	18	7
Кунгурский	50	3	23	3
Нытвенский	26	-	46	12
Октябрьский	27	1	12	2
Ординский	21	2	7	1
Осинский	34	9	29	1
Оханский	31	-	10	6
Очерский	16	-	21	6
Пермский	143	13	200	24
Сивинский	22	-	11	-
Соликамский	25	1	7	2
Суксунский	21	1	13	2
Уинский	7	-	4	1
Усольский	20	2	13	2
Чайковский	64	15	279	21
Частинский	17	1	4	2
Чердынский	23	-	7	2
Чернушинский	36	5	39	15
Чусовской	33	2	66	9
<b>Коми-Пермяцкий округ</b>				
г. Кудымкар	14	-	24	5
Гайнский	8	-	3	-
Косинский	5	-	1	-
Кочевский	11	-	4	-
Кудымкарский	18	-	5	1
Юрлинский	17	-	3	-
Юсьвинский	18	1	5	1

Продолжение

	<i>Водоснабжение; водоотведение, организация сбора и утилизации отходов, деятельность по ликвидации загрязнений</i>	<i>Строительство</i>	<i>Торговля оптовая и розничная; ремонт авто- транспортных средств и мотоциклов</i>	<i>Транспортировка и хранение</i>
<b>Всего</b>	<b>638</b>	<b>9714</b>	<b>25875</b>	<b>4597</b>
<b>Городские округа</b>				
Пермь	354	7466	20965	3352
Березники	29	365	542	105
Губаха	4	39	63	16
Кунгур	6	85	161	33
Лысьва	18	105	271	32
Соликамск	10	176	384	96
<b>Муниципальные районы</b>				
Александровский	5	27	67	10
Бардымский	4	39	35	18
Березовский	2	5	22	7
Большесосновский	5	4	20	4
Верещагинский	7	34	83	12
Горнозаводский	3	13	42	11
Гремячинский	5	7	17	6
Добрянский	13	139	175	143
Еловский	3	10	18	2
Ильинский	-	19	37	9
Карагайский	5	22	37	8
Кизеловский	9	19	26	8
Кишертский	1	7	15	3
Красновишерский	5	16	52	13
Краснокамский	20	116	245	80
Куединский	2	17	64	5
Кунгурский	5	24	74	8
Нытвенский	5	33	114	16
Октябрьский	5	27	35	2
Ординский	1	5	24	1
Осинский	5	28	72	52
Оханский	2	11	26	12
Очерский	7	20	40	11
Пермский	31	284	813	209
Сивинский	1	6	18	2
Соликамский	4	10	39	10
Суксунский	-	10	32	1
Уинский	1	10	12	4
Усольский	2	21	41	11
Чайковский	17	287	646	172
Частинский	2	6	25	5
Чердынский	5	9	34	3
Чернушинский	12	69	134	47
Чусовской	7	63	182	26
<b>Коми-Пермяцкий округ</b>				
г. Кудымкар	2	17	58	15
Гайнский	-	9	13	2
Косинский	1	1	4	-
Кочевский	1	3	14	2
Кудымкарский	1	11	18	4
Юрлинский	1	2	7	1
Юсьвинский	3	5	23	2

Продолжение

	<i>Деятельность гостиниц и предприятий общественного питания</i>	<i>Деятельность в области информации и связи</i>	<i>Деятельность финансовая и страховая</i>	<i>Деятельность по операциям с недвижимым имуществом</i>
<b>Всего</b>	<b>1558</b>	<b>2031</b>	<b>1536</b>	<b>7799</b>
<b>Городские округа</b>				
Пермь	1111	1655	1178	5135
Березники	62	52	64	286
Губаха	1	9	8	39
Кунгур	24	9	10	103
Лысьва	30	24	17	185
Соликамск	38	19	30	158
<b>Муниципальные районы</b>				
Александровский	4	5	2	23
Бардымский	4	5	3	8
Березовский	2	2	3	8
Большесосновский	1	1	-	3
Верещагинский	8	3	5	36
Горнозаводский	4	6	2	14
Гремячинский	2	1	2	13
Добрянский	18	25	18	160
Еловский	1	-	-	3
Ильинский	3	1	2	16
Карагайский	3	3	1	7
Кизеловский	1	2	5	35
Кишертский	5	1	2	1
Красновишерский	3	5	5	53
Краснокамский	19	18	10	322
Куединский	4	3	2	7
Кунгурский	13	3	3	23
Нытвенский	7	6	8	53
Октябрьский	5	2	2	14
Ординский	2	1	2	4
Осинский	6	10	5	36
Оханский	4	2	2	14
Очерский	9	4	1	17
Пермский	37	16	23	428
Сивинский	4	2	-	4
Соликамский	2	1	-	20
Суксунский	3	3	1	9
Уинский	1	1	2	2
Усольский	1	3	2	16
Чайковский	54	70	49	256
Частинский	4	2	1	2
Чердынский	2	2	4	7
Чернушинский	13	13	23	52
Чусовской	25	20	18	192
<b>Коми-Пермяцкий округ</b>				
г. Кудымкар	8	9	12	17
Гайнский	1	4	1	4
Косинский	1	-	2	-
Кочевский	-	-	1	-
Кудымкарский	3	7	1	3
Юрлинский	3	-	1	2
Юсьвинский	-	1	1	3

	<i>Деятельность профессиональная, научная и техническая</i>	<i>Деятельность административная и сопутствующие дополнительные услуги</i>	<i>Государственное управление и обеспечение военной безопасности; социальное обеспечение</i>	<i>Образование</i>
<b>Всего</b>	<b>5831</b>	<b>2825</b>	<b>1834</b>	<b>2508</b>
<b>Городские округа</b>				
Пермь	4879	2251	316	877
Березники	143	74	37	108
Губаха	12	12	26	28
Кунгур	46	20	43	56
Лысьва	34	20	32	48
Соликамск	83	50	36	73
<b>Муниципальные районы</b>				
Александровский	9	4	26	38
Бардымский	13	5	44	29
Березовский	2	1	27	14
Большесосновский	2	2	29	16
Верещагинский	15	7	32	51
Горнозаводский	11	2	30	30
Гремячинский	7	1	18	15
Добрянский	50	23	42	52
Еловский	1	3	23	19
Ильинский	5	2	28	21
Карагайский	5	2	30	29
Кизеловский	10	4	30	32
Кишертский	4	2	28	19
Красновишерский	11	8	26	26
Краснокамский	46	32	34	55
Куединский	5	3	37	49
Кунгурский	11	5	40	33
Нытвенский	20	13	36	52
Октябрьский	13	4	50	53
Ординский	5	1	26	19
Осинский	16	14	43	29
Оханский	2	5	32	18
Очерский	7	8	27	23
Пермский	111	70	61	67
Сивинский	5	1	24	29
Соликамский	8	2	19	26
Суксунский	6	5	21	28
Уинский	7	2	27	21
Усольский	5	5	18	17
Чайковский	115	93	59	79
Частинский	4	2	22	23
Чердынский	4	5	41	23
Чернушинский	27	20	64	63
Чусовской	45	22	51	70
<b>Коми-Пермяцкий округ</b>				
г. Кудымкар	13	9	40	31
Гайнский	2	2	37	15
Косинский	-	1	24	15
Кочевский	-	2	29	12
Кудымкарский	4	-	13	22
Юрлинский	1	2	21	16
Юсьвинский	5	2	29	29



Продолжение

	<i>Деятельность в области здравоохранения и социальных услуг</i>	<i>Деятельность в области культуры, спорта, организации досуга и развлечений</i>	<i>Предоставление прочих видов услуг</i>	<i>Деятельность домашних хозяйств и не установленные виды деятельности</i>
<b>Всего</b>	<b>1366</b>	<b>1628</b>	<b>3157</b>	<b>13</b>
<b>Городские округа</b>				
Пермь	850	788	1833	11
Березники	53	45	148	1
Губаха	15	13	26	-
Кунгур	33	23	44	-
Лысьва	26	23	56	-
Соликамск	42	27	80	-
<b>Муниципальные районы</b>				
Александровский	8	13	19	-
Бардымский	6	15	45	-
Березовский	6	8	11	-
Большесосновский	3	12	12	-
Верещагинский	11	20	34	1
Горнозаводский	8	20	16	-
Гремячинский	3	5	7	-
Добрянский	26	21	41	-
Еловский	4	7	9	-
Ильинский	5	21	19	-
Карагайский	3	19	20	-
Кизеловский	7	8	17	-
Кишертский	5	10	13	-
Красновишерский	10	9	16	-
Краснокамский	25	30	61	-
Куединский	3	14	17	-
Кунгурский	4	42	28	-
Нытвенский	9	16	35	-
Октябрьский	2	17	41	-
Ординский	4	16	18	-
Осинский	11	14	25	-
Оханский	9	13	15	-
Очерский	2	19	13	-
Пермский	29	64	84	-
Сивинский	2	10	8	-
Соликамский	2	10	6	-
Суксунский	4	9	18	-
Уинский	2	9	18	-
Усольский	3	9	17	-
Чайковский	52	70	99	-
Частинский	1	7	9	-
Чердынский	1	17	13	-
Чернушинский	23	39	45	-
Чусовской	15	32	51	-
<b>Коми-Пермяцкий округ</b>				
г. Кудымкар	17	14	32	-
Гайнский	8	10	3	-
Косинский	1	3	3	-
Кочевский	3	7	5	-
Кудымкарский	5	12	5	-
Юрлинский	1	2	4	-
Юсьвинский	3	12	11	-

<sup>1)</sup> Согласно Общероссийскому классификатору видов экономической деятельности (ОКВЭД2) ОК 029-2014 (КДЕС Ред. 2).

**РАСПРЕДЕЛЕНИЕ ИНДИВИДУАЛЬНЫХ ПРЕДПРИНИМАТЕЛЕЙ <sup>1)</sup>**  
**ПО ВИДАМ ЭКОНОМИЧЕСКОЙ ДЕЯТЕЛЬНОСТИ <sup>2)</sup>**  
**ПО МУНИЦИПАЛЬНЫМ ОБРАЗОВАНИЯМ НА 1 ЯНВАРЯ 2017 ГОДА**  
(человек)

	<i>Сельское, лесное хозяйство, охота, рыболовство и рыбоводство</i>	<i>Добыча полезных ископаемых</i>	<i>Обрабатывающие производства</i>	<i>Обеспечение электрической энергией, газом и паром; кондиционирование воздуха</i>
<b>Всего</b>	<b>3078</b>	<b>20</b>	<b>4476</b>	<b>68</b>
<b>Городские округа</b>				
Пермь	420	13	2098	33
Березники	31	1	125	1
Губаха	14	-	27	-
Кунгур	26	-	115	4
Лысьва	77	-	115	1
Соликамск	72	-	132	-
<b>Муниципальные районы</b>				
Александровский	25	-	34	-
Бардымский	112	-	44	-
Березовский	32	-	17	1
Большесосновский	84	-	21	-
Верещагинский	60	-	44	-
Горнозаводский	25	-	31	-
Гремячинский	20	-	18	1
Добрянский	87	-	79	-
Еловский	53	-	22	-
Ильинский	84	-	30	1
Карагайский	73	-	52	-
Кизеловский	20	-	20	-
Кишертский	41	-	20	-
Красновишерский	76	-	45	-
Краснокамский	64	1	132	5
Куединский	53	-	30	-
Кунгурский	88	-	60	1
Нытвенский	73	-	69	1
Октябрьский	80	-	21	1
Ординский	38	-	27	1
Осинский	77	1	45	-
Оханский	31	-	22	1
Очерский	39	-	37	1
Пермский	212	2	175	4
Сивинский	36	-	14	-
Соликамский	70	-	26	-
Суксунский	35	-	23	-
Уинский	41	-	8	-
Усольский	20	-	23	-
Чайковский	125	1	196	4
Частинский	44	-	30	-
Чердынский	39	-	42	-
Чернушинский	70	-	129	4
Чусовской	91	-	57	1
<b>Коми-Пермяцкий округ</b>				
г. Кудымкар	24	-	72	-
Гайнский	53	-	20	-
Косинский	29	-	12	-
Кочевский	36	-	25	2
Кудымкарский	93	-	43	-
Юрлинский	34	1	10	-
Юсьвинский	48	-	28	-

	<i>Водоснабжение; водоотведение, организация сбора и утилизации отходов, деятельность по ликвидации загрязнений</i>	<i>Строительство</i>	<i>Торговля оптовая и розничная; ремонт авто- транспортных средств и мотоциклов</i>	<i>Транспортировка и хранение</i>
<b>Всего</b>	<b>219</b>	<b>3936</b>	<b>30119</b>	<b>7447</b>
<b>Городские округа</b>				
Пермь	112	1970	14674	3416
Березники	3	170	1172	337
Губаха	-	43	347	55
Кунгур	4	80	860	144
Лысьва	2	69	802	211
Соликамск	4	147	915	168
<b>Муниципальные районы</b>				
Александровский	-	29	279	53
Бардымский	2	27	256	64
Березовский	1	8	91	27
Большесосновский	-	9	106	23
Верещагинский	2	49	416	103
Горнозаводский	1	17	219	26
Гремячинский	-	13	103	12
Добрянский	4	90	594	192
Еловский	1	14	104	36
Ильинский	3	26	168	36
Карагайский	1	35	228	70
Кизеловский	-	22	237	31
Кишертский	-	13	109	28
Красновишерский	2	20	203	31
Краснокамский	6	146	950	244
Куединский	2	24	204	33
Кунгурский	10	55	357	119
Нытвенский	5	66	488	137
Октябрьский	1	21	246	46
Ординский	3	14	117	26
Осинский	3	31	230	91
Оханский	2	15	132	30
Очерский	2	34	254	77
Пермский	14	189	1407	567
Сивинский	-	23	95	23
Соликамский	3	21	128	32
Суксунский	2	13	172	45
Уинский	1	11	90	32
Усольский	-	12	101	25
Чайковский	8	114	942	279
Частинский	2	5	81	22
Чердынский	-	15	172	26
Чернушинский	5	58	471	160
Чусовской	1	84	632	117
<b>Коми-Пермяцкий округ</b>				
г. Кудымкар	1	53	399	106
Гайнский	-	11	102	15
Косинский	2	5	62	16
Кочевский	2	15	60	21
Кудымкарский	1	17	90	41
Юрлинский	-	11	58	13
Юсьвинский	1	18	97	19

Продолжение

	<i>Деятельность гостиниц и предприятий общественного питания</i>	<i>Деятельность в области информации и связи</i>	<i>Деятельность финансовая и страховая</i>	<i>Деятельность по операциям с недвижимым имуществом</i>
<b>Всего</b>	<b>2035</b>	<b>1375</b>	<b>733</b>	<b>3516</b>
<b>Городские округа</b>				
Пермь	1073	905	498	2565
Березники	102	60	27	145
Губаха	22	9	2	19
Кунгур	53	17	4	50
Лысьва	42	36	11	51
Соликамск	52	32	17	64
<b>Муниципальные районы</b>				
Александровский	20	4	2	12
Бардымский	14	7	1	16
Березовский	3	3	2	4
Большесосновский	7	5	-	3
Верещагинский	17	6	8	19
Горнозаводский	21	9	2	8
Гремячинский	11	1	1	3
Добрянский	53	18	19	49
Еловский	4	1	-	-
Ильинский	12	1	7	3
Карагайский	13	7	7	4
Кизеловский	6	9	1	16
Кишертский	7	1	1	3
Красновишерский	8	4	1	5
Краснокамский	53	23	14	62
Куединский	9	6	-	3
Кунгурский	24	8	2	11
Нытвенский	26	13	18	28
Октябрьский	16	8	-	1
Ординский	-	1	-	5
Осинский	16	10	1	6
Оханский	7	4	1	4
Очерский	21	5	2	16
Пермский	108	42	26	105
Сивинский	4	1	4	4
Соликамский	7	5	2	2
Суксунский	14	2	1	4
Уинский	1	2	-	6
Усольский	5	1	2	6
Чайковский	55	47	21	81
Частинский	4	-	-	2
Чердынский	9	1	1	4
Чернушинский	34	17	4	23
Чусовской	37	21	14	56
<b>Коми-Пермяцкий округ</b>				
г. Кудымкар	25	10	5	32
Гайнский	3	1	1	3
Косинский	1	-	-	-
Кочевский	1	2	1	-
Кудымкарский	4	3	-	6
Юрлинский	2	1	-	2
Юсьвинский	6	3	1	3

Продолжение

	<i>Деятельность профессиональная, научная и техническая</i>	<i>Деятельность административная и сопутствующие дополнительные услуги</i>	<i>Государственное управление и обеспечение военной безопасности; социальные обеспечение</i>	<i>Образование</i>
<b>Всего</b>	<b>4597</b>	<b>1793</b>	<b>15</b>	<b>606</b>
<b>Городские округа</b>				
Пермь	2891	1045	6	375
Березники	193	83	-	24
Губаха	34	16	-	4
Кунгур	52	34	-	18
Лысьва	77	32	-	14
Соликамск	100	63	1	21
<b>Муниципальные районы</b>				
Александровский	22	5	-	1
Бардымский	21	11	-	4
Березовский	10	7	-	-
Большесосновский	6	3	-	-
Верещагинский	39	16	1	5
Горнозаводский	18	10	-	1
Гремячинский	16	5	-	1
Добрянский	73	37	-	8
Еловский	7	2	-	1
Ильинский	20	9	-	-
Карагайский	23	6	-	1
Кизеловский	17	8	-	-
Кишертский	8	5	-	-
Красновишерский	18	11	-	1
Краснокамский	198	67	-	5
Куединский	15	12	-	-
Кунгурский	24	13	-	4
Нытвенский	45	21	-	3
Октябрьский	17	12	1	2
Ординский	10	5	-	3
Осинский	24	10	-	8
Оханский	9	2	-	3
Очерский	28	6	-	6
Пермский	160	61	1	29
Сивинский	11	3	1	-
Соликамский	8	1	-	-
Суксунский	11	7	-	2
Уинский	6	3	1	-
Усольский	15	4	-	-
Чайковский	137	46	-	25
Частинский	9	1	-	2
Чердынский	11	5	1	3
Чернушинский	56	30	1	6
Чусовской	62	33	-	10
<b>Коми-Пермяцкий округ</b>				
г. Кудымкар	44	21	-	4
Гайнский	8	1	-	-
Косинский	9	-	-	3
Кочевский	8	4	-	1
Кудымкарский	4	4	-	3
Юрлинский	2	-	-	3
Юсьвинский	15	4	-	1

Продолжение

	<i>Деятельность в области здравоохранения и социальных услуг</i>	<i>Деятельность в области культуры, спорта, организации досуга и развлечений</i>	<i>Предоставление прочих видов услуг</i>	<i>Деятельность домашних хозяйств и не установленные виды деятельности</i>
<b>Всего</b>	<b>570</b>	<b>909</b>	<b>4187</b>	<b>31</b>
<b>Городские округа</b>				
Пермь	329	542	1870	25
Березники	23	36	217	-
Губаха	3	6	74	-
Кунгур	11	19	100	-
Лысьва	7	21	124	-
Соликамск	23	30	171	-
<b>Муниципальные районы</b>				
Александровский	5	6	42	1
Бардымский	4	7	39	-
Березовский	2	3	16	-
Большесосновский	1	3	10	1
Верещагинский	2	8	72	-
Горнозаводский	1	6	25	-
Гремячинский	1	4	21	-
Добрянский	6	10	107	-
Еловский	3	1	15	-
Ильинский	-	7	17	-
Карагайский	1	2	21	-
Кизеловский	5	2	24	-
Кишертский	1	1	9	-
Красновишерский	2	6	34	-
Краснокамский	18	32	129	-
Куединский	2	4	35	-
Кунгурский	2	6	29	-
Нытвенский	1	7	75	1
Октябрьский	3	6	27	-
Ординский	3	1	10	-
Осинский	2	9	47	-
Оханский	1	2	14	-
Очерский	4	2	47	-
Пермский	17	22	155	1
Сивинский	3	-	19	-
Соликамский	-	3	10	-
Суксунский	1	4	19	-
Уинский	2	-	5	-
Усольский	3	1	11	-
Чайковский	26	35	160	1
Частинский	4	2	10	-
Чердынский	2	5	19	-
Чернушинский	9	4	91	-
Чусовской	20	22	105	1
<b>Коми-Пермяцкий округ</b>				
г. Кудымкар	7	9	80	-
Гайнский	3	-	13	-
Косинский	-	2	5	-
Кочевский	2	1	12	-
Кудымкарский	1	4	12	-
Юрлинский	-	1	11	-
Юсьвинский	1	1	16	-

<sup>1)</sup> Включая глав крестьянских (фермерских) хозяйств, нотариусов и адвокатов.

<sup>2)</sup> Согласно Общероссийскому классификатору видов экономической деятельности (ОКВЭД2) ОК 029-2014 (КДЕС Ред. 2).

## МЕТОДОЛОГИЧЕСКИЕ ПОЯСНЕНИЯ

**Автономные учреждения** – некоммерческие организации, созданные Российской Федерацией, субъектами Российской Федерации или муниципальными образованиями для выполнения работ, оказания услуг в целях осуществления предусмотренных законодательством Российской Федерации полномочий органов государственной власти, полномочий органов местного самоуправления в сферах науки, образования, здравоохранения, культуры, социальной защиты, занятости населения, физической культуры и спорта, а также в иных сферах.

**Адвокаты, учредившие адвокатский кабинет** – адвокаты, принявшие решение осуществлять адвокатскую деятельность индивидуально.

**Акционерные общества** – общества, уставный капитал которых разделён на определенное число акций, участники акционерного общества (акционеры) не отвечают по его обязательствам и несут риск убытков, связанных с деятельностью общества, в пределах стоимости принадлежащих им акций.

**Бюджетные учреждения** – учреждения, созданные соответственно Российской Федерацией, субъектами Российской Федерации (государственные учреждения) или муниципальными образованиями (муниципальные учреждения).

**Главами крестьянских (фермерских) хозяйств**, осуществляющих свою деятельность без образования юридического лица, признаются предприниматели с момента государственной регистрации крестьянского (фермерского) хозяйства.

**Государственная регистрация юридических лиц и индивидуальных предпринимателей** – акты уполномоченного федерального органа исполнительной власти, осуществляемые посредством внесения в государственные реестры сведений о создании, реорганизации и ликвидации юридических лиц, приобретении физическими лицами статуса индивидуального предпринимателя, прекращении физическими лицами деятельности в качестве индивидуальных предпринимателей, иных сведений о юридических лицах и об индивидуальных предпринимателях.

**Государственной собственностью** является имущество, принадлежащее на праве собственности Российской Федерации, и имущество, принадлежащее на праве собственности субъектам Российской Федерации – республикам, краям, областям, городам федерального значения, автономной области, автономным округам.

Под организационно-правовыми формами для деятельности **граждан (физических лиц)** понимаются организационно-правовые формы, в которых граждане (физические лица) могут осуществлять коммерческую деятельность и деятельность, не отнесенную законодательством к предпринимательству. Организационно-правовыми формами для **коммерческой деятельности граждан** признаются организационно-правовые формы деятельности граждан, отнесенные законодательством к предпринимательству. К организационно-правовым формам для **деятельности граждан, не отнесенной к предпринимательству**, относятся организационно-правовые формы деятельности граждан, не являющейся предпринимательской.

**Демография организаций** – сведения о создании, ликвидации, изменении данных о состоянии организации, включая реорганизацию (слияние, присоединение, разделение, выделение и преобразование); о закрытии; приостановлении хозяйственной деятельности без официального закрытия; изменении отдельных реквизитов и др.

**Индивидуальными предпринимателями** являются граждане, занимающиеся предпринимательской деятельностью без образования юридического лица и прошедшие государственную регистрацию в этом качестве.

**Иной смешанной российской собственностью** является имущество, принадлежащее на праве собственности российскому юридическому лицу и основанное на объединении имущества различных форм российской собственности и отсутствии доли государственной собственности.

**Иностранной собственностью** на территории Российской Федерации является имущество, принадлежащее на праве собственности международным организациям, иностранным государствам, иностранным юридическим лицам, иностранным гражданам, а также российским гражданам, имеющим постоянное местожительство за границей.

**Казённые учреждения** – государственные (муниципальные) учреждения, осуществляющие оказание государственных (муниципальных) услуг, выполнение работ и (или) исполнение государственных (муниципальных) функций в целях обеспечения реализации предусмотренных законодательством Российской Федерации полномочий органов государственной власти (государственных органов) или органов местного самоуправления, финансовое обеспечение деятельностью которых осуществляется за счёт средств соответствующего бюджета на основании бюджетной сметы.

**Коммерческие организации** – юридические лица, преследующие извлечение прибыли в качестве основной цели своей деятельности.

**Муниципальное образование** - городское или сельское поселение, муниципальный район, городской округ, городской округ с внутригородским делением, внутригородской район либо внутригородская территория города федерального значения

**Муниципальной собственностью** является имущество, принадлежащее на праве собственности городским и сельским поселениям, а также другим муниципальным образованиям.

**Некоммерческие организации** – юридические лица, не имеющие извлечение прибыли в качестве основной цели и не распределяющие полученную прибыль между участниками.

**Непубличные акционерные общества** – акционерные общества, акции которых распределяются только среди их учредителей или иного заранее определённого круга лиц.

**Нотариусы, занимающиеся частной практикой** – нотариусы, имеющие контору, расчётные и другие счета в банке, в том числе валютный, имущественные и личные неимущественные права и обязанности. Нотариусы, занимающиеся частной практикой, имеют право нанимать и увольнять работников, распоряжаться поступившим доходом, выступать в суде, арбитражном суде от своего имени и совершать другие действия в соответствии с законодательством Российской Федерации и субъектов Российской Федерации.

**Общероссийский классификатор видов экономической деятельности (ОКВЭД), ОК 029-2007 (КДЕС Ред. 1.1)** – классификатор, объектами классификации которого являются виды экономической деятельности. Принят и введён в действие Приказом Федерального агентства по техническому регулированию и метрологии от 22.11.2007 № 329-ст с датой введения в действие с 1 января 2008 года без отмены Общероссийского классификатора видов экономической деятельности ОК 029-2001 (КДЕС Ред. 1).

**Общероссийский классификатор видов экономической деятельности (ОКВЭД2), ОК 029-2014 (КДЕС Ред. 2)** – классификатор, объектами классификации которого являются виды экономической деятельности. Принят и введён в действие Приказом Федерального агентства по техническому регулированию и метрологии от 31.01.2014 № 14-ст с датой введения в действие с 1 февраля 2014 года с правом досрочного применения в правоотношениях, возникших с 1 января 2014 года, с установлением переходного периода до 1 января 2015 года и последующей отменой ОКВЭД ОК 029-2001 (КДЕС Ред. 1) и ОКВЭД ОК 029-2007 (КДЕС Ред. 1.1). В статистическую практику внедряется с 1 января 2017 года.

**Общероссийский классификатор организационно-правовых форм (ОКОПФ), в редакции ОК 028-2012** – классификатор, объектами классификации которого являются организационно-правовые формы хозяйствующих субъектов, установленные Гражданским кодексом Российской Федерации, другими законодательными и нормативными актами Российской Федерации. Утверждён Приказом Ростехрегулирования от 16.10.2012 № 505-ст и введён в действие с 1 января 2013 года.

Приказом Росстандарта от 12.12.2014 № 2011-ст с 1 января 2015 года с правом досрочного применения в правоотношениях, возникших с 1 сентября 2014 года, введено в действие Изменение 2/2014 к ОКОПФ ОК 028-2012.

**Общероссийский классификатор территорий муниципальных образований (ОКТМО), в редакции ОК 33-2013** – классификатор, предназначенный для обеспечения систематизации и однозначной идентификации на всей территории Российской Федерации муниципальных образований с отражением структуры и уровней



территориальной организации местного самоуправления. Утверждён Приказом Росстандарта от 14.06.2013 №159-ст и введён в действие с 1 января 2014 года.

**Общероссийский классификатор форм собственности (ОКФС)**, ОК 027-99 – классификатор, объектами классификации которого являются формы собственности, установленные Конституцией Российской Федерации, Гражданским кодексом Российской Федерации, а также другими федеральными законами. Принят и введён в действие Постановлением Госстандарта России от 30.03.1999 № 97 с 1 января 2000 года.

**Общества с ограниченной ответственностью** – общества, уставный капитал которых разделён на доли; участники общества с ограниченной ответственностью не отвечают по его обязательствам и несут риск убытков, связанных с деятельностью общества, в пределах стоимости принадлежащих им долей.

**Общественные и религиозные организации** – добровольные объединения граждан, в установленном законом порядке объединившихся на основе общности их интересов для удовлетворения духовных или иных нематериальных потребностей.

**Организации** – юридические лица, прошедшие государственную регистрацию, неюридические лица, созданные в установленном законодательством Российской Федерации порядке, филиалы, представительства и иные подразделения организаций, прошедшие аккредитацию в соответствии с законодательством Российской Федерации, иные организации, не являющиеся юридическими лицами.

**Организации без прав юридического лица** – хозяйствующие субъекты, осуществляющие свою деятельность без образования юридического лица.

**Организационно-правовая форма** – способ закрепления и использования имущества хозяйствующим субъектом и вытекающие из этого его правовое положение и цели предпринимательской деятельности.

**Потребительские кооперативы** – добровольные объединения граждан и юридических лиц на основе членства с целью удовлетворения материальных и иных потребностей участников, осуществляемые путём объединения его членами имущественных паевых взносов.

**Представительства** – обособленные подразделения юридического лица, расположенные вне места его нахождения, которые представляют интересы юридического лица и осуществляют их защиту. Представительства не являются юридическими лицами.

**Производственные кооперативы (артели)** – добровольные объединения граждан на основе членства для совместной производственной или иной хозяйственной деятельности (производство, переработка, сбыт промышленной, сельскохозяйственной и иной продукции, выполнение работ, торговля, бытовое обслуживание, оказание других услуг), основанной на их личном трудовом и ином участии и объединении их членами (участниками) имущественных паевых взносов.

**Публичные акционерные общества** – акционерные общества, участники которых могут отчуждать принадлежащие им акции без согласия других акционеров.

**Российской собственностью** является имущество, принадлежащее на праве собственности гражданам и юридическим лицам России, Российской Федерации, субъектам Российской Федерации – республикам, краям, областям, городам федерального значения, автономной области, автономным округам, городским и сельским поселениям, другим муниципальным образованиям и находящееся на территории Российской Федерации и за её пределами.

**Смешанной российской собственностью** является имущество, принадлежащее на праве собственности российскому юридическому лицу и основанное на объединении имущества различных форм российской собственности.

**Собственностью общественных и религиозных организаций (объединений)** является имущество, принадлежащее на праве собственности общественным и религиозным организациям (объединениям).

**Собственностью потребительской кооперации**, представляющей собой систему потребительских обществ и их союзов, является имущество, принадлежащее на праве собственности потребительским обществам, их союзам и образуемое за счёт взносов пайщиков, дохода, получаемого в результате хозяйственной деятельности,

и иных источников, не запрещённых законодательством Российской Федерации и республик в составе Российской Федерации.

**Совместной российской и иностранной собственностью** является имущество, принадлежащее на праве собственности российскому юридическому лицу и основанное на объединении имущества российских и иностранных собственников.

**Статистический регистр Федеральной службы государственной статистики** – Статрегистр – база данных об организациях, созданных на территории Российской Федерации, их местных единицах, индивидуальных предпринимателях, других типах статистических единиц, являющихся объектами федерального статистического наблюдения.

**Унитарные предприятия** – коммерческие организации, не наделённые правом собственности на имущество, закреплённое за ними собственником. В форме унитарных предприятий могут быть созданы только государственные и муниципальные предприятия. Имущество унитарного предприятия принадлежит на праве собственности Российской Федерации, субъекту Российской Федерации или муниципальному образованию.

Имущество унитарного предприятия принадлежит ему на праве хозяйственного ведения или на праве оперативного управления, является неделимым и не может быть распределено по вкладам (долям, паям), в том числе между работниками унитарного предприятия.

Унитарные предприятия, основанные **на праве оперативного управления**, – федеральное казённое предприятие, казённое предприятие субъекта Российской Федерации, муниципальное казённое предприятие.

Унитарные предприятия, основанные **на праве хозяйственного ведения**, – федеральное государственное предприятие и государственное предприятие субъекта Российской Федерации, муниципальное предприятие.

**Учреждения** – некоммерческие организации, созданные собственником для осуществления управленческих, социально-культурных или иных функций некоммерческого характера.

**Федеральной собственностью** является имущество, принадлежащее на праве собственности Российской Федерации.

**Филиалы** – обособленные подразделения юридических лиц, расположенные вне места его нахождения и осуществляющие все его функции или их часть, в том числе функции представительства. Филиалы не являются юридическими лицами.

**Форма собственности** – законодательно урегулированные имущественные отношения, характеризующие закрепление имущества за собственником на праве собственности.

В Российской Федерации признаются и защищаются равным образом частная, государственная, муниципальная и иные формы собственности.

**Хозяйствующие субъекты** – любые юридические лица, а также организации, осуществляющие свою деятельность без образования юридического лица, и индивидуальные предприниматели.

**Частной собственностью** является имущество, принадлежащее на праве собственности гражданам или юридическим лицам, за исключением отдельных видов имущества, которое в соответствии с законом не может принадлежать гражданам или юридическим лицам.

**Частные учреждения** – некоммерческие организации, созданные собственником (гражданином или юридическим лицом) для осуществления управленческих, социально-культурных или иных функций некоммерческого характера.

**Экономическая деятельность** – объединение ресурсов (оборудования, рабочей силы, технологии, сырья, материалов, энергии, информационных ресурсов) в производственный процесс, имеющий целью производство продукции (оказание услуг).

**Юридические лица** – организации, имеющие в собственности, хозяйственном ведении или оперативном управлении обособленное имущество и отвечают по своим обязательствам этим имуществом, могут от своего имени приобретать и осуществлять имущественные и личные неимущественные права, нести обязанности, быть истцом и ответчиком в суде. Юридические лица должны иметь самостоятельный баланс или смету.

Ответственный исполнитель:  
Отдел сводных статистических работ, ведения Статистического регистра  
и общероссийских классификаторов  
(342) 236-16-47